

## บริการจัดส่งด่วนพิเศษ

### 1. กิจกรรมสาขาบริการจัดส่งด่วนพิเศษ

บริการส่งด่วนพิเศษมีความไม่ชัดเจนในเรื่องของนิยาม แม้บางประเทศ และกลุ่มประเทศ เช่น สหรัฐอเมริกา สหภาพยุโรป และสหภาพสากลไปรษณีย์ (Universal Postal Union: UPU) จะมีค่านิยามบริการนี้ของตัวเองแต่ยังไม่มีนิยามใดได้รับการยอมรับในระดับสากล

นิยามของบริการจัดส่งด่วน (Express Delivery Services - EDS) ที่หยิบยกขึ้นเจรจาในกรอบพหุภาคีและทวิภาคี เพื่อพิจารณากำหนดค่านิยามที่เหมาะสมกับกฎระเบียบและความพร้อมของไทย มีข้อสรุปว่า EDS ควรครอบคลุมบริการรับฝาก (Collection) ส่งต่อ (Transport) และนำจ่าย (Delivery) สิ่งของที่มีการขนส่งระหว่างประเทศอย่างเร่งด่วน ได้แก่ เอกสาร สิ่งพิมพ์ พัสดุภัณฑ์ และสินค้า ทั้งนี้ EDS จะต้องเป็นบริการที่ใช้เทคโนโลยีทันสมัยในการติดตามและควบคุมการส่งมอบสิ่งของดังกล่าวข้างต้น

ตัวอย่างนิยามและขอบเขตของ “บริการจัดส่งด่วนพิเศษ”

Forum	นิยามและขอบเขต
WTO	<ul style="list-style-type: none"> <li>- <b>Express Delivery Services</b> are time-sensitive, utilize advanced technologies for communication, and are integrated or controlled from end-to-end</li> <li>- <b>Express Delivery Services</b> consist of the expedited collection, transport, and delivery of documents, printed matter, parcels, and or other goods on an expedited basis, while tracking location of, and maintaining control over, such items throughout the supply of the services.</li> <li>- EDS may include one or more value added elements such as collection from an address designated by the sender; release upon signature, guarantee of delivery within a specified time; electronic and/or other advanced technologies; and ability of the sender to confirm delivery.</li> <li>- For US, it is considering commitment services including inventory mgt, packaging services, order processing, information &amp; data processing, express road freight transport, depot services, warehousing services, freight transport agency services, &amp; other supporting &amp; auxiliary transport in connection with express delivery</li> </ul>
FTA ออสเตรเลีย-สหรัฐฯ	<ul style="list-style-type: none"> <li>- <b>Express Delivery Services</b> means the collection, transport, and delivery of documents, printed matter, parcels, goods or other items on an expedited basis, while tracking and maintaining control of these items throughout the supply of the services.</li> <li>- <b>Express Delivery Services</b> do not include (1) air transport services, (2) services supplied in the exercise of government authority, (3) maritime transport services</li> <li>- Each Party confirms that it has no intention to direct revenue derived from the supply of postal monopoly services to confer an advantage to its own or any other competitive supplier of express delivery services.</li> </ul>
FTA สิงคโปร์-สหรัฐฯ	<ul style="list-style-type: none"> <li>- <b>Express Delivery Services</b> means the <b>expedited</b> collection, transport, and delivery of documents, printed matter, parcels and/or other goods or other items on an expedited basis, while tracking <b>the location</b> and maintaining control <b>over such items</b> of these items throughout the supply of the services.</li> <li>- <b>Express Delivery Services</b> involving letters must meet the standard of express letter services stated in regulations                             <ul style="list-style-type: none"> <li>• Local express letter must be delivered &amp; received in the same working day and charge &gt;\$1/item or 3xpostage for 20 gram non-express letter, whichever is higher</li> <li>• Outgoing inter express must be delivered faster than Singapore Post</li> </ul> </li> <li>- <b>Express Delivery Services</b> do not include services provided in connection therewith, including but not limited to, customs related services and logistics services for the</li> </ul>

Forum	นิยามและขอบเขต
	<p>purpose of providing express delivery services</p> <ul style="list-style-type: none"> <li>- EDS may also include collection from address designated by the sender; release upon signature, guarantee of delivery within a specified time; use of electronic and/or other advanced technologies; and ability of sender to confirm delivery.</li> <li>- EDS does not include (1) air transport services, (2) services supplied in the exercise of government authority, (3) maritime transport services.</li> </ul>

สำหรับประเทศไทยนั้น ไปรษณียนิเทศ พ.ศ. 2557 หมวด 2 ข้อ 6 ได้ให้คำจำกัดความบริการไปรษณีย์ด่วนพิเศษสั้นๆ โดยกำหนดให้บริการไปรษณีย์ด่วนพิเศษ หมายถึง สิ่งต่างๆ เช่น ข่าวดสาร เอกสารธุรกิจการค้า สิ่งพิมพ์ ตัวอย่างสินค้า สินค้า เป็นต้น ซึ่งฝากส่งตามหลักเกณฑ์และเงื่อนไขของไปรษณีย์ด่วนพิเศษ โดยใช้ได้ทั้งการฝากส่งไปยังปลายทางในประเทศและต่างประเทศ และมีหลักเกณฑ์ เงื่อนไขเกี่ยวกับขนาด น้ำหนัก ตลอดจนรายละเอียดอื่นๆ เกี่ยวกับบริการไปรษณีย์ด่วนพิเศษเป็นไปตามที่บริษัท ไปรษณีย์ไทย จำกัดกำหนด<sup>1</sup>

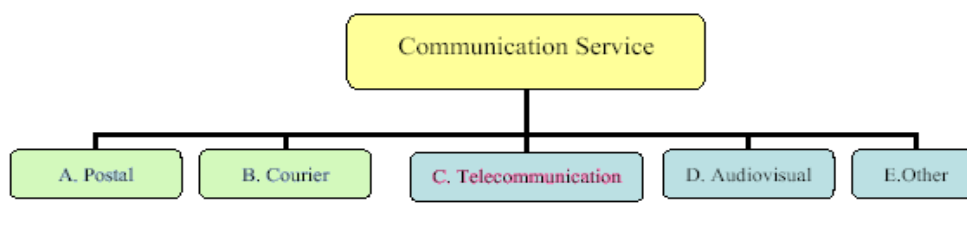
ประเภทของไปรษณีย์ด่วนพิเศษ	กว้าง x ยาวต่ำสุด	กว้าง x ยาวสูงสุด	น้ำหนักสูงสุด
ไปรษณีย์ด่วนพิเศษในประเทศ	9 x 14 ซม.	60 x 90 ซม.	10 กก.
ไปรษณีย์ด่วนพิเศษระหว่างประเทศ	9 x 14 ซม.	150 x 300 ซม.	30 กก.*
ไปรษณีย์ด่วนพิเศษระหว่างประเทศ ประเภท Package	9 x 14 ซม.	กว้างยาวรวมกันไม่เกิน 90 ซม. ยาวสูงสุดไม่เกิน 60 ซม.	30 กก.*

\*บางประเทศปลายทางอาจกำหนดขนาดและพิกัดน้ำหนักไว้ต่างจากนี้

#### การจำแนกประเภทบริการส่งด่วนพิเศษ

จากนิยามของบริการส่งด่วนพิเศษข้างต้น จะเห็นได้ว่าสาขาบริการส่งด่วนพิเศษมีความซับซ้อนและไม่มี ความชัดเจนตามสาขาบริการของ Service Sectoral Classification List หรือ MTN.GNS/W/120 ขององค์การ การค้าโลก (WTO) ใช้อยู่ อย่างไรก็ตาม จะเห็นได้ชัดเจนว่า มิติหลักของการเจรจาบริการส่งด่วนพิเศษในปัจจุบัน จะอยู่ในสาขาบริการไปรษณีย์ (CPC 7511) และคูเรียร์ (CPC 7512)<sup>2</sup> ซึ่งจัดเป็นบริการย่อยภายใต้หมวดบริการ สื่อสาร (Communication Services) ดังแผนภาพข้างล่างนี้

#### บริการไปรษณีย์และบริการคูเรียร์ภายใต้การจำแนกประเภทของ WTO



<sup>1</sup> ไปรษณียนิเทศ พ.ศ. 2549

<sup>2</sup> CPC7512 Courier Service ยังไม่มีคำแปลเป็นภาษาไทยที่เหมาะสม การศึกษานี้จึงใช้ศัพท์ว่า “บริการคูเรียร์” จนกว่าจะมีการตกลงใช้คำที่เหมาะสมได้ สำหรับคำว่า Courier Service ในเอกสารของกรมเจรจาการค้า กระทรวงพาณิชย์ นั้น มีการใช้คำแปลว่า “บริการคูเรียร์” ในหลายๆแห่ง หากแต่ผู้แทนบริษัทไปรษณีย์ไทยจำกัด มีความเห็นว่า คำว่า บริการคูเรียร์นั้นไม่ตรงกับความหมายที่แท้จริงของ Courier Service นัก เพราะบริษัทไปรษณีย์ไทยเองก็มีบริการนำส่ง “พัสดุภัณฑ์” เช่นกัน (ดู CPC 75112 ประกอบ)

สาขาบริการไปรษณีย์และบริการคูเรียร์ตาม MTN.GNS/W/120

ประเภทบริการ	กิจกรรมย่อย
Postal Services (CPC 7511)  บริการไปรษณีย์	<ul style="list-style-type: none"> <li>- CPC 75111 Postal service related to letters การบริการประกอบไปด้วย การเก็บ (pick-up) การเคลื่อนย้าย (transport) การส่งมอบ (deliver) จดหมาย หนังสือพิมพ์ วารสาร แผ่นพับ ใบปลิว และ เอกสารพิมพ์อื่นๆที่คล้ายคลึงกัน ไม่ว่าจะมียุทธศาสตร์ปลายทางในประเทศ หรือต่างประเทศ</li> <li>- CPC 75112 Postal services related to parcels การบริการประกอบด้วยการเก็บ (pick-up) การเคลื่อนย้าย (transport) การส่งมอบ (deliver) หีบห่อ พัสดุภัณฑ์ ไม่ว่าจะมียุทธศาสตร์ปลายทางในประเทศ หรือต่างประเทศ</li> <li>- CPC 75113 Post office counter services บริการที่เคาน์เตอร์ที่ทำการไปรษณีย์</li> <li>- CPC 75119 other postal services บริการไปรษณีย์อื่นๆ</li> </ul>
Courier Services (CPC 7512)  บริการคูเรียร์	<ul style="list-style-type: none"> <li>- CPC 75121 Multi-modal courier services การบริการประกอบด้วยการเก็บ (pick-up) การเคลื่อนย้าย (transport) การส่งมอบ (deliver) จดหมาย พัสดุภัณฑ์ และหีบห่อ ให้บริการโดยบริษัทคูเรียร์ และอาจใช้การขนส่งมากกว่าหนึ่งรูปแบบ ไม่ว่าจะมียุทธศาสตร์ปลายทางในประเทศ หรือต่างประเทศ นอกเหนือจากการให้บริการโดยองค์กรไปรษณีย์ของรัฐ (National Postal Administration) ซึ่งการให้บริการดังกล่าว อาจขนส่งโดยใช้นาฬิกาของตัวเองหรือใช้การขนส่งสาธารณะก็ได้ (ไม่รวมการขนส่งทางอากาศ)</li> <li>- CPC 75129 Other courier services บริการคูเรียร์อื่นๆ สำหรับสินค้า เช่น ขนส่งโดยรถบรรทุก หรือบริการออนไลน์ค้าโดยไม่มีโกดัง</li> </ul>

การจำแนกประเภทของบริการไปรษณีย์และบริการคูเรียร์ดังกล่าว เป็นการแบ่งประเภทตามธรรมเนียมปฏิบัติที่มีมานานในการแยกบริการทั้งสองออกจากกันด้วยสถานะของผู้ให้บริการ (ownership) โดยบริการใดที่ให้โดยกิจการไปรษณีย์แห่งชาติจะเรียกว่าเป็น “Post” หรือบริการไปรษณีย์ และบริการใดที่ดำเนินการโดยบริษัทเอกชนจะเรียกว่าเป็น “Courier” หรือบริการคูเรียร์<sup>3</sup> ทั้งๆที่ผู้ให้บริการทั้งสองฝ่ายอาจให้บริการหลายๆประเภทที่เหมือนกัน หรือคล้ายกันมากพอที่จะทดแทนกันได้

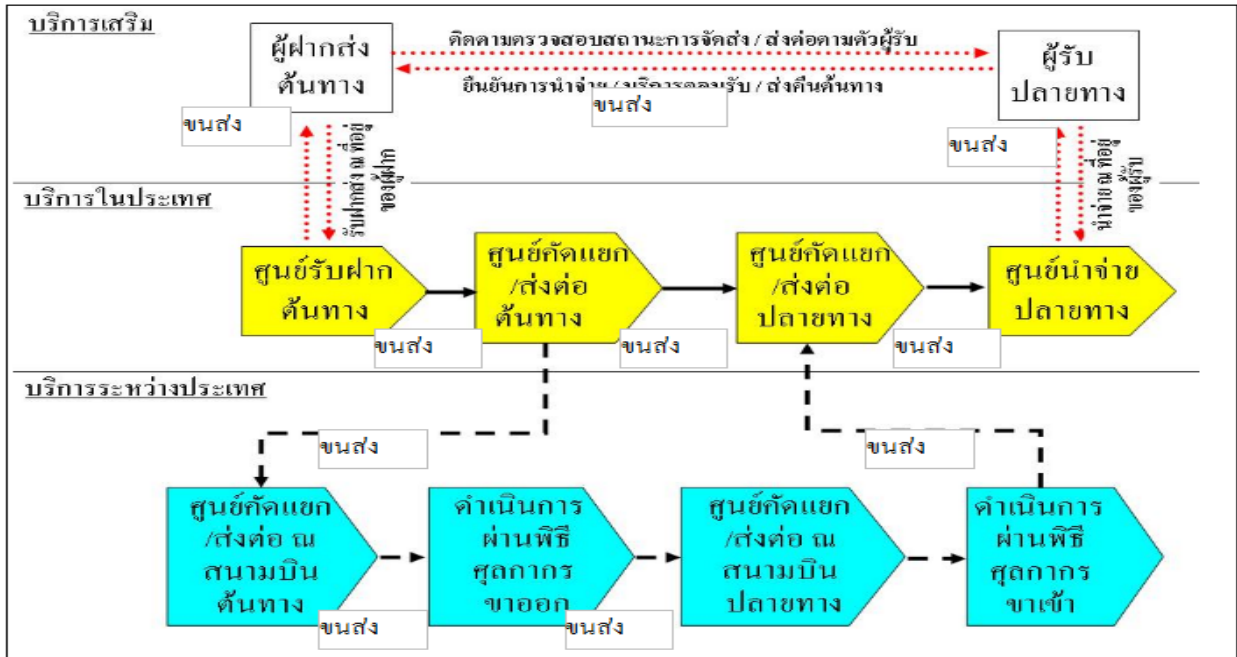
ทั้งนี้ สาขาบริการไปรษณีย์ และบริการคูเรียร์ เป็นสาขาที่มีความเกี่ยวเนื่องกับการส่งของ/ สินค้าทางกายภาพ ซึ่งจัดอยู่ในสาขาบริการขนส่ง (Section 7 Transport, Storage, and Communications Services) ที่ครอบคลุมระบบห่วงโซ่อุปทานระบบขนส่งและโลจิสติกส์ที่กว้างกว่าสาขาบริการส่งด่วนพิเศษมาก โดยเฉพาะอย่างยิ่ง สาขาบริการการขนส่งสินค้าทางอากาศ (CPC 732) บริการขนส่งสินค้าทางถนน (CPC 7123) บริการสนับสนุนสำหรับการขนส่งทางถนน (CPC 744) บริการบริหารจัดการสินค้า (CPC 741) บริการโกดังและคลังสินค้า (CPC 742) และบริการตัวแทนขนส่งสินค้า (CPC 749) นอกจากนี้ บริการส่งด่วนพิเศษยังมีความเกี่ยวเนื่องกับการอำนวยความสะดวกด้านศุลกากรที่จะช่วยให้การให้บริการส่งด่วนพิเศษเป็นไปได้ด้วยความรวดเร็วและมีประสิทธิภาพมากขึ้น

## 2. ลักษณะธุรกิจ/การให้บริการ

โครงสร้างของอุตสาหกรรมบริการส่งด่วนพิเศษเมื่อพิจารณาตามห่วงโซ่บริการ ประกอบด้วย ขั้นตอนการบริการที่บางครั้งก็ให้บริการเบ็ดเสร็จโดยผู้ประกอบการรายใหญ่ตั้งแต่ต้นทางจนถึงปลายทาง และบางครั้งก็ให้บริการผสมผสานโดยผู้ประกอบการหลายรายทั้งในประเทศและต่างประเทศเพื่อให้การส่งของหรือสินค้าเป็นไปได้ด้วยความสะดวกรวดเร็ว โดยกิจกรรมในห่วงโซ่บริการของบริการส่งด่วนพิเศษสามารถแยกออกเป็นบริการ 3 ประเภท คือ บริการรับส่งสิ่งของภายในประเทศ บริการรับส่งสิ่งของระหว่างประเทศ และ บริการเสริมอื่นๆ

<sup>3</sup> Scott Sinclair. (2002). “The GATS Implications for Postal Services” 9 April, 2002

## ห่วงโซ่บริการด่วนพิเศษ



ที่มา: บริษัท ไปรษณีย์ไทย จำกัด

บริการส่งด่วนพิเศษมีความคาบเกี่ยวกับบริการขนส่งและโลจิสติกส์อื่นๆ แต่จากการสัมภาษณ์ผู้ประกอบการหลายราย ลักษณะเด่นของบริการส่งด่วนพิเศษที่แยกไปจากการขนส่งและโลจิสติกส์โดยทั่วไปสามารถสรุปได้ว่า อย่างน้อยที่สุดจะต้องเป็นบริการที่มีความรวดเร็วและเชื่อถือได้โดยมีกำหนดเวลาของการนำจ่ายที่ชัดเจนแน่นอน และแม้สิ่งของหรือพัสดุอาจผ่านมือจากผู้ให้บริการหลายรายก่อนถึงลูกค้าปลายทาง บริการส่งด่วนพิเศษจะมีการบริหารจัดการที่ควบคุมดูแลสิ่งของและพัสดุดลอดห่วงโซ่บริการ และลูกค้าสามารถตรวจสอบสถานะของสิ่งที่ฝากส่งได้ และอาจมีบริการเสริมอื่นๆ ที่จะตอบสนองความพึงพอใจของลูกค้า อาทิเช่น

- ขนส่งเอกสารด่วน เช่น เอกสารสัญญา ใบเสนอราคา รายงาน ฯลฯ
- ขนส่งพัสดุภัณฑ์ด่วน (ที่ไม่ใช่เอกสาร) เช่น ตัวอย่างสินค้า อะไหล่ งานศิลปะ แผ่นซีดี ฯลฯ
- ขนส่งพัสดุภัณฑ์ที่เป็นสินค้านำเข้า โดยรับสินค้าจากซัพพลายเออร์ในต่างประเทศและจัดส่งตรงถึง

ผู้รับปลายทาง

- ให้บริการขนส่งแบบรับจากที่อยู่ผู้ส่งไปส่งถึงมือผู้รับ (door-to-door)
- ให้บริการแบบสะดวกสบายครั้งเดียวครบถ้วน (one-stop service)
- ขนส่งด่วนพัสดุที่มีขนาดใหญ่กว่าปกติ, บรรจุสารอันตราย, หรือสิ่งมีชีวิต
- ให้บริการติดตามสิ่งของที่ฝากส่งด้วยเทคโนโลยีขั้นสูง
- ให้บริการประกันสิ่งของสูญหาย เสียหาย หรือนำจ่ายเกินเวลาที่กำหนด
- ให้บริการอำนวยความสะดวกด้านพิธีการศุลกากร
- บริการการเก็บค่าบริการจากผู้รับสินค้า (Cash On Delivery: COD)
- บริการแจ้งเมื่อผู้รับได้รับสิ่งของแล้วทางอีเมลล์ หรือโทรศัพท์
- บริการเก็บพัสดุสิ่งของไว้ให้ตามเวลาที่ร้องขอ
- บริการส่งพัสดुकินเมื่อไม่ถึงมือผู้รับ เป็นต้น

ผู้ใช้บริการส่งด่วนพิเศษ

ผู้ใช้บริการส่งด่วนพิเศษปัจจุบันอาจมองได้เป็น 2 มิติ โดยมิติที่ 1 คือ ประเภทของกลุ่มบุคคลธรรมดา (Cash Accounts) และผู้ใช้บริการที่เป็นองค์กร และมีมิติที่ 2 คือ ลูกค้ำที่ต้องการส่งสิ่งของด่วนพิเศษภายในประเทศและต่างประเทศ ซึ่งจากการสัมภาษณ์ผู้ประกอบการส่งด่วนพิเศษ พฤติกรรมของผู้ใช้บริการส่งด่วนพิเศษสามารถสรุปได้ดังนี้

	บริการส่งด่วนภายในประเทศ	บริการส่งด่วนสิ่งของระหว่างประเทศ
ลูกค้ำบุคคล	- บริการส่งด่วน EMS - บริการส่งด่วนของเอกชน	- <u>บริการส่งด่วน EMS</u> - บริการส่งด่วนของเอกชน
ลูกค้ำองค์กร	- <u>บริการส่งด่วน EMS</u> - พนักงานเดินเอกสาร (ในกรุงเทพฯ และเมืองใหญ่) - บริการส่งด่วนของเอกชน	- บริการส่งด่วน EMS - <u>บริการส่งด่วนของเอกชน</u>

สำหรับบริการส่งด่วนพิเศษภายในประเทศ โดยเฉพาะการใช้พนักงานเดินเอกสาร (สำหรับในเขตเมือง) หรือ การฝากส่งสิ่งของภายในประเทศกับบริษัทส่งด่วนของเอกชนนั้น มีราคาไม่แน่นอน ขึ้นอยู่กับระยะทาง น้ำหนัก และผู้ประกอบการแต่ละราย อย่างไรก็ตาม อัตราค่าบริการไปรษณีย์พิเศษ (EMS) มีพิกัดต่อชิ้นเริ่มต้นที่ 27 บาท และสามารถส่งถึงมือผู้รับได้ทั่วประเทศ (Station-to-Door) ดังตารางข้างล่างต่อไปนี้

#### อัตราค่าบริการไปรษณีย์ด่วนพิเศษ (EMS) ภายในประเทศ<sup>4</sup>

น้ำหนัก	ราคา (บาท)	น้ำหนัก	ราคา (บาท)
ไม่เกิน 20 กรัม	27.00 บาท	เกิน 4,000 กรัม แต่ไม่เกิน 4,500 กรัม	197.00 บาท
เกิน 20 กรัม แต่ไม่เกิน 100 กรัม	37.00 บาท	เกิน 5,000 กรัม แต่ไม่เกิน 5,500 กรัม	242.00 บาท
เกิน 100 กรัม แต่ไม่เกิน 250 กรัม	42.00 บาท	เกิน 5,500 กรัม แต่ไม่เกิน 6,000 กรัม	267.00 บาท
เกิน 250 กรัม แต่ไม่เกิน 500 กรัม	52.00 บาท	เกิน 6,000 กรัม แต่ไม่เกิน 6,500 กรัม	292.00 บาท
เกิน 500 กรัม แต่ไม่เกิน 1,000 กรัม	67.00 บาท	เกิน 6,500 กรัม แต่ไม่เกิน 7,000 กรัม	317.00 บาท
เกิน 1,000 กรัม แต่ไม่เกิน 1,500 กรัม	82.00 บาท	เกิน 7,000 กรัม แต่ไม่เกิน 7,500 กรัม	342.00 บาท
เกิน 1,500 กรัม แต่ไม่เกิน 2,000 กรัม	97.00 บาท	เกิน 7,500 กรัม แต่ไม่เกิน 8,000 กรัม	367.00 บาท
เกิน 2,000 กรัม แต่ไม่เกิน 2,500 กรัม	122.00 บาท	เกิน 8,000 กรัม แต่ไม่เกิน 8,500 กรัม	397.00 บาท
เกิน 2,500 กรัม แต่ไม่เกิน 3,000 กรัม	137.00 บาท	เกิน 8,500 กรัม แต่ไม่เกิน 9,000 กรัม	427.00 บาท
เกิน 3,000 กรัม แต่ไม่เกิน 3,500 กรัม	157.00 บาท	เกิน 9,000 กรัม แต่ไม่เกิน 9,500 กรัม	457.00 บาท
เกิน 3,500 กรัม แต่ไม่เกิน 4,000 กรัม	177.00 บาท	เกิน 9,500 กรัม แต่ไม่เกิน 10,000 กรัม	487.00 บาท

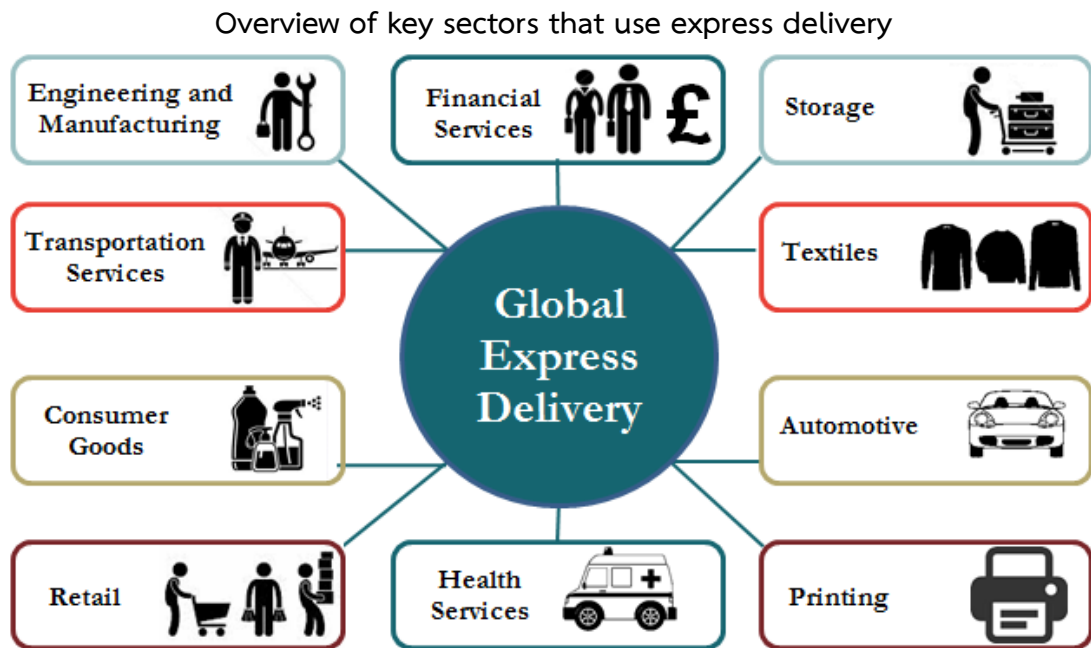
ส่วนบริการส่งด่วนระหว่างประเทศ มีอัตราค่าบริการที่มีความหลากหลายตามบริการที่เลือก ไม่ว่าจะเป็น น้ำหนัก ระยะทาง ความเร่งด่วน ประเภทของสิ่งของ (เอกสารหรือพัสดุ) และบริการ เสริมอื่นๆ ฯลฯ

### 3. ภาพรวมธุรกิจบริการจัดส่งด่วนพิเศษของโลก

<sup>4</sup> www.thailandpost.com, มกราคม 2559

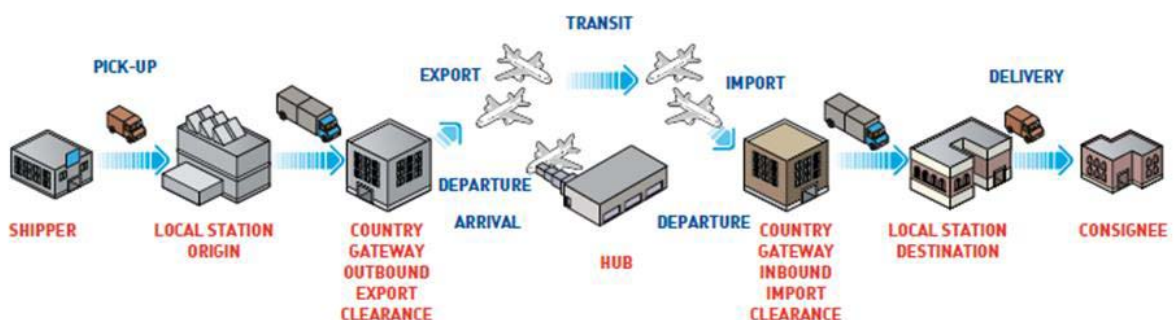
จากข้อมูลของ Global Express Association อุตสาหกรรมบริการจัดส่งด่วนพิเศษมีปริมาณการส่งโดยเฉลี่ย 30 ล้าน shipments ต่อวัน ครอบคลุมอาณาเขตประเทศต่างๆ ทั่วโลกประมาณ 220 ประเทศ โดยใช้เที่ยวบินประมาณ 1,700 เที่ยวบิน ยานพาหนะทางบกประมาณ 200,000 คัน และก่อให้เกิดสร้างงาน 2.75 ล้านตำแหน่งทั่วโลก

บริการจัดส่งด่วนพิเศษมีมูลค่าเพิ่มขึ้นตามการเจริญเติบโตของการค้าผ่านสื่ออิเล็กทรอนิกส์ (E-Commerce) เนื่องจากการพัฒนาเทคโนโลยีสารสนเทศที่ช่วยอำนวยความสะดวกให้ผู้บริโภคสามารถซื้อสินค้า/บริการผ่านสื่ออิเล็กทรอนิกส์ต่างๆ ทั้งนี้ ผู้ใช้บริการจัดส่งด่วน ประกอบด้วย บุคคล ผู้ประกอบการ และอุตสาหกรรม



ที่มา: Global Express Association (GEA)

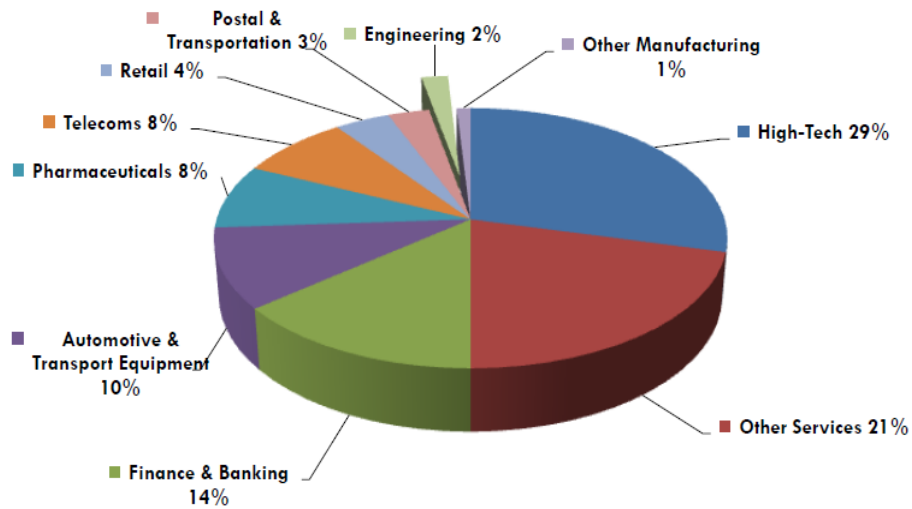
### กระบวนการให้บริการส่งด่วนพิเศษ



อุตสาหกรรมจัดส่งด่วนพิเศษก่อให้เกิดการเชื่อมโยงเครือข่ายธุรกิจต่างๆ ทั่วโลก ทำให้การจัดส่งสินค้าและบริการสามารถจัดส่งได้ทั่วโลก โดยใช้เวลาจัดส่งแบบ Door-to-Door Service ภายใน 24-72 ชั่วโมง

ภาคอุตสาหกรรมต่างๆ มีการใช้บริการจัดส่งด่วนพิเศษ เพื่อเพิ่มประสิทธิภาพการผลิต และตอบสนองต่อความต้องการของผู้บริโภค โดยอุตสาหกรรมที่ต้องใช้เทคโนโลยีสูง (High-Tech) มีการใช้บริการจัดส่งด่วนพิเศษมากที่สุด หรือคิดเป็นร้อยละ 29 เมื่อเทียบกับอุตสาหกรรมอื่นๆ

### Industry Sectors, in % of Revenue



ในปี 2557 บริษัทส่งด่วนพิเศษรายใหญ่ของโลกมีส่วนแบ่งการตลาด<sup>5</sup> ดังนี้

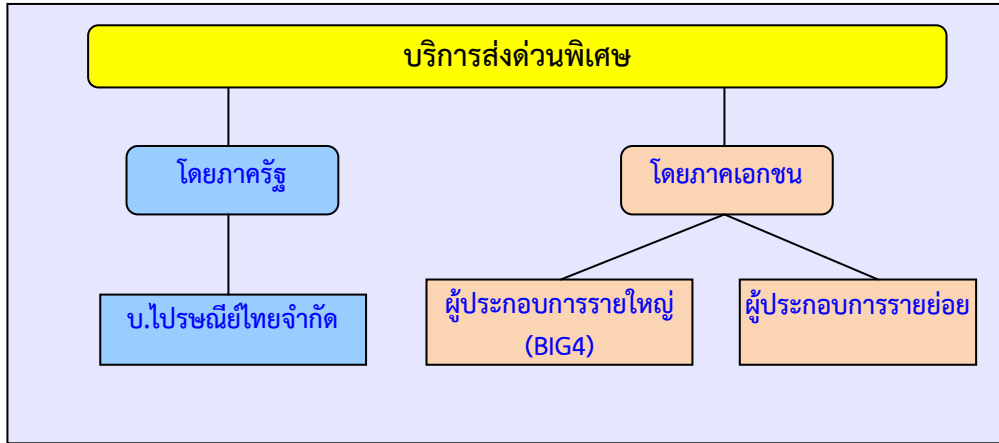
บริษัท	ส่วนแบ่งตลาดโลก (%)
โลก	100
UPS	19.6
FedEx	14.2
DHL	9.4

#### 4. ภาพรวมธุรกิจบริการจัดส่งด่วนพิเศษในไทย

บริการส่งด่วนในประเทศไทยเป็นตลาดที่มีผู้ประกอบการรายใหญ่น้อยรายที่มีส่วนแบ่งมูลค่าตลาดสูงมาก และมีผู้ประกอบการรายย่อยมากรายที่มีส่วนแบ่งตลาดเพียงเล็กน้อย และในขั้นต้น สามารถจำแนกบริการส่งด่วนพิเศษตามประเภทของผู้ประกอบการได้เป็น 2 ส่วนหลัก คือ บริการไปรษณีย์ประเภทด่วนพิเศษ (Express Mail Service – EMS) ของบริษัท ไปรษณีย์ไทย จำกัดซึ่งจัดเป็นบริการของภาครัฐ และบริการส่งด่วนพิเศษของบริษัทเอกชน (Courier Service) ทั้งที่ให้บริการโดยผู้ให้บริการรายใหญ่ที่เป็นบริษัทลูก/สาขา ของบริษัทข้ามชาติ และผู้ให้บริการรายย่อยอื่นๆ ซึ่งรวมถึงบริษัทที่มีผู้ถือหุ้นชาวไทย 100% และบริษัทที่มีผู้ถือหุ้นบางส่วนเป็นชาวต่างประเทศ

<sup>5</sup> <http://www.statista.com/statistics/236309/market-share-of-global-express-industry>

## บริการส่งด่วนพิเศษของประเทศไทยตามประเภทของผู้ประกอบการ



### ผู้ประกอบการภาครัฐ

ผู้ประกอบการส่งด่วนพิเศษของภาครัฐ คือ บริษัท ไปรษณีย์ไทย จำกัด (ปณท.) ที่ดำเนินการในรูปแบบของบริษัทจำกัดภายใต้นโยบายและการกำกับดูแลของกระทรวงเทคโนโลยีสารสนเทศและการสื่อสาร และแม้ว่าบริษัท ไปรษณีย์ไทย จำกัดได้รับมอบหมายให้เป็นผู้ดำเนินการให้บริการการส่งจดหมายและไปรษณียบัตรแต่เพียงผู้เดียวตามพระราชบัญญัติไปรษณีย์ พ.ศ. 2477 และพระราชกฤษฎีกากำหนดอำนาจ สิทธิ และประโยชน์ของบริษัท ไปรษณีย์ไทย จำกัด พ.ศ. 2546 อำนาจการผูกขาดดังกล่าวไม่ครอบคลุมถึงการรับส่งสิ่งของ พัสดุ อื่นใด ที่ไม่ใช่จดหมายและไปรษณียบัตร ซึ่งบริการเหล่านี้ถือเป็นบริการที่บริษัทส่งด่วนพิเศษของเอกชนสามารถแข่งขันได้โดยเสรี โดยที่บริการส่งด่วนพิเศษที่ให้บริการโดยบริษัท ไปรษณีย์ไทย จำกัดนี้รู้จักกันในชื่อของบริการไปรษณีย์ด่วนพิเศษ หรือ Express Mail Service: EMS

### ผู้ประกอบการส่งด่วนพิเศษภาคเอกชนรายใหญ่

บริการส่งด่วนพิเศษเป็นธุรกิจที่บริษัทเอกชนมีศักยภาพในการให้บริการสูง ในระดับโลกมีบริษัทคูเรียร์หรือบริษัทส่งด่วนพิเศษขนาดใหญ่ 4 บริษัท (โดยเรียกกันทั่วไปว่า กลุ่มบริษัท BIG4) ที่ทำธุรกิจแข่งขันและแย่งส่วนแบ่งตลาดกันในแทบทุกประเทศทั่วโลก รวมถึงประเทศไทย บริษัทส่งด่วนพิเศษขนาดใหญ่ ดังกล่าว ได้แก่ ดีเอชแอล เอ็กซ์เพรส (DHL) เฟดเอ็กซ์ เอ็กซ์เพรส (FedEX) ทีเอ็นที เอ็กซ์เพรส (TNT) และ ยูพีเอส พาร์เซล ดีลิเวอรี่ เซอร์วิส (UPS) ซึ่งทุกบริษัทมีเครือข่ายการให้บริการรับส่งเอกสาร สิ่งพิมพ์ พัสดุ และสินค้าที่ขนส่งทางอากาศทั่วโลกแบบเร่งด่วน และยังมีบริการโลจิสติกส์แบบครบวงจรที่หมายถึงการให้บริการขนส่งต่อเนื่องหลายรูปแบบไม่ว่าจะเป็นการขนส่งพัสดุและสินค้าทางบก ทางน้ำ ทางอากาศโดยมีบริการเสริมต่างๆและไม่มีข้อจำกัดด้านขนาด น้ำหนัก หรือระยะเวลาการส่งซ้ำเร็ว

ในประเทศไทย แม้บริษัทใหญ่ทั้ง 4 บริษัทจะเป็นบริษัทลูกของบริษัทข้ามชาติ แต่ในทางกฎหมายจัดว่าเป็นบริษัทสัญชาติไทยโดยมีสัดส่วนจำนวนหุ้นที่ถือครองโดยคนต่างด้าวอยู่ที่ร้อยละ 49 เต็มเปดานที่กฎหมายไทยอนุญาต



### หน่วยงานที่เกี่ยวข้องกับบริการส่งด่วนพิเศษและบทบาทสำคัญ

หน่วยงาน	สถานะ	บทบาท
1. บริษัท ไปรษณีย์ไทย จำกัด	ผู้ประกอบการ ภาครัฐ	<ul style="list-style-type: none"> <li>เป็นผู้ได้รับมอบอำนาจตามพรบ.ไปรษณีย์ 2477 ในการนำส่งจดหมายหรือไปรษณียบัตร</li> <li>ดำเนินการให้บริการจัดส่งพัสดุหีบห่อต่างๆ และบริการไปรษณีย์ด่วนพิเศษทั้งภายในและต่างประเทศ</li> <li>ไม่มีอำนาจควบคุม กำกับดูแลการประกอบกิจการของผู้ให้บริการส่งด่วนพิเศษรายอื่น</li> </ul>
2. คณะกรรมการกิจการไปรษณีย์	ภาครัฐ	<ul style="list-style-type: none"> <li>ตั้งขึ้นตามพระราชกฤษฎีกา กำหนดอำนาจ สิทธิ และประโยชน์ของบริษัทไปรษณีย์ไทย จำกัด พ.ศ. 2546</li> <li>ให้อำนาจในการอนุญาต การวินิจฉัย การออกข้อบังคับต่างๆ ของคณะกรรมการ กสท. อำนาจในการจัดทำไปรษณีย์นิเทศ การทำความตกลงกับต่างประเทศในกิจการไปรษณีย์ และการออกคำสั่งใดๆ ของผู้ว่าการ กสท. ที่มีลักษณะเป็นคำสั่งทางปกครอง ซึ่งอาศัยอำนาจตาม พระราชบัญญัติ ไปรษณีย์ พ.ศ. 2477 เป็นอำนาจของคณะกรรมการกิจการไปรษณีย์ (มาตรา 6)</li> </ul>
3. กระทรวงเทคโนโลยีสารสนเทศและการสื่อสาร	ภาครัฐ	<ul style="list-style-type: none"> <li>ออกนโยบาย และกำกับดูแลการดำเนินงานของบริษัท ไปรษณีย์ไทย จำกัด</li> <li>กำหนดนโยบายระหว่างประเทศในส่วนที่เกี่ยวข้องกับบริการส่งด่วนพิเศษ</li> </ul>
4. กรมศุลกากร	ภาครัฐ	<ul style="list-style-type: none"> <li>กำหนดและบังคับใช้ระเบียบต่างๆที่เกี่ยวข้องกับการนำเข้าและส่งออกสินค้าบริการส่งด่วนพิเศษ</li> <li>อำนวยความสะดวกให้แก่ผู้ประกอบการบริการส่งด่วนพิเศษเพื่อให้เกิดการค้าระหว่างประเทศเป็นไปได้อย่างคล่องตัวยิ่งขึ้น</li> </ul>
5. กรมการขนส่งทางบก กรมการขนส่งทางอากาศ กระทรวงคมนาคม	ภาครัฐ	<ul style="list-style-type: none"> <li>ออกนโยบาย ข้อกำหนด และระเบียบต่างๆที่เกี่ยวข้องกับการขนส่งทางบกและทางอากาศ รวมถึงการกำหนดนโยบายระหว่างประเทศในส่วนที่เกี่ยวข้องกับบริการขนส่งและโลจิสติกส์โดยรวม</li> </ul>
6. กระทรวงการคลัง	ภาครัฐ	<ul style="list-style-type: none"> <li>มีส่วนในการกำหนดนโยบายของบริษัท ไปรษณีย์ไทย จำกัด เนื่องจากเป็นผู้ถือหุ้นแต่เพียงผู้เดียว</li> </ul>
7. กรมพัฒนาธุรกิจการค้า กรมเจรจาการค้าระหว่างประเทศ กระทรวงพาณิชย์	ภาครัฐ	<ul style="list-style-type: none"> <li>มีบทบาทในการกำหนดนโยบายส่งเสริมธุรกิจส่งด่วนพิเศษ รวมไปถึงการเจรจาการค้าระหว่างประเทศที่เกี่ยวข้องกับบริการส่งด่วนพิเศษ</li> </ul>
8. สมาคมตัวแทนขนส่งสินค้าทางอากาศไทย (TAFA)	ภาคเอกชน	<ul style="list-style-type: none"> <li>เป็นการรวมตัวกันของผู้ประกอบการ-ขนส่งสินค้าทางอากาศ</li> <li>สร้างความเข้มแข็งและขยายศักยภาพเครือข่ายส่งด่วนพิเศษให้กับผู้ประกอบการสมาชิก</li> </ul>
9. สมาคมผู้ประกอบการส่งด่วนพิเศษไทย (TEXCA)	ภาคเอกชน	<ul style="list-style-type: none"> <li>เป็นการรวมตัวกันของผู้ประกอบการส่งด่วนพิเศษรายย่อยประมาณ 24 บริษัท</li> <li>สร้างความเข้มแข็งและขยายศักยภาพเครือข่ายส่งด่วนพิเศษให้กับผู้ประกอบการสมาชิก</li> </ul>
10. สมาคมตัวแทนออกของ	ภาคเอกชน	<ul style="list-style-type: none"> <li>เป็นการรวมตัวกันของผู้ประกอบการตัวแทนออกของรับอนุญาต</li> </ul>

หน่วยงาน	สถานะ	บทบาท
รับอนุญาตไทย		<ul style="list-style-type: none"> <li>• สร้างความเข้มแข็งและขยายศักยภาพเครือข่ายส่งด่วนพิเศษให้กับผู้ประกอบการสมาชิก</li> </ul>
11. สมาพันธ์โลจิสติกส์ไทย	ภาคเอกชน	<ul style="list-style-type: none"> <li>• ประกอบด้วยผู้แทนจากภาคเอกชนที่เกี่ยวข้องกับบริการโลจิสติกส์รวม 16 องค์กร</li> <li>• ผลักดันงานด้านการพัฒนาระบบโลจิสติกส์ของประเทศ ให้มีประสิทธิภาพ และเกิดประโยชน์อย่างเป็นรูปธรรม</li> </ul>

ปัจจุบัน ธุรกิจ EDS เป็นคู่แข่งที่สำคัญของกิจการไปรษณีย์ทั่วโลก สายการบิน ตัวแทนรับจัดการขนส่ง (Freight Forwarder) และผู้ให้บริการขนส่งสินค้าเร่งด่วนภายในประเทศ โดยกรณีของกิจการไปรษณีย์ นั้น EDS เป็นคู่แข่งชั้นโดยตรงในการรับส่งไปรษณีย์ภัณฑ์ เช่น เอกสารและพัสดุภัณฑ์ ที่มีการจัดส่งครั้งละไม่มาก (น้ำหนักตั้งแต่ 2 - 20 กิโลกรัม) โดย EDS มีจุดเด่นเหนือกว่ากิจการไปรษณีย์ ได้แก่

- EDS ให้บริการขนส่งแบบ Door to Door Services ในขณะที่กิจการไปรษณีย์ ผู้ใช้บริการต้องนำของมาส่งให้ ณ ที่ทำการไปรษณีย์เอง
- EDS มีเครื่องบินของตนเอง ทำให้สามารถจัดการระบบโลจิสติกส์ได้รวดเร็วกว่า ขณะที่กิจการไปรษณีย์ ต้องใช้บริการสายการบินในการนำส่งไปรษณีย์ภัณฑ์ไปตลาดต่างประเทศทำให้ต้องแย่งระวางขนส่งกับผู้บริการรายอื่น

**กลุ่มผู้ประกอบการที่คาดว่าจะได้รับผลกระทบ** (กรณีที่ต้องเปิดตลาดมากกว่าที่กฎหมายกำหนด) คือ ผู้ประกอบการที่ให้บริการ Ground Transport Services ได้แก่

- บริษัท ไปรษณีย์ไทย จำกัด
- รถบรรทุกขนส่งสินค้าและพัสดุทางบกภายในประเทศ
- Freight Forwarder
- Customs broker

## 5. กฎหมายที่เกี่ยวข้อง

ปัจจุบันประเทศไทยไม่มีแนวทางที่ชัดเจนเกี่ยวกับทิศทางการดำเนินงานหรือมาตรการสนับสนุนที่เกี่ยวข้องกับบริการส่งด่วนพิเศษโดยตรง ยกเว้นตามที่กฎหมายบัญญัติไว้ใน หมวดที่ 2 ของพระราชบัญญัติไปรษณีย์ พ.ศ. 2477 ว่าด้วยอำนาจสิทธิขาด ซึ่งกำหนดว่า รัฐบาลทรงไว้ซึ่งอำนาจสิทธิขาดที่จะจัดการไปรษณีย์ และตั้งที่ทำการไปรษณีย์ภายในราชอาณาจักรและอำนาจนี้มอบหมายให้ไว้แก่กรมซึ่งมีสิทธิและหน้าที่จัดการไปรษณีย์ และตั้งที่ทำการไปรษณีย์ขึ้น ตามที่รัฐมนตรีเห็นสมควร และมีหน้าที่ทำกิจการต่าง ๆ อันเกี่ยวแก่การรวบรวม ส่ง จำย และส่งมอบไปรษณีย์ภัณฑ์ตามกฎหมาย ข้อบังคับ และคำสั่งที่ตั้งขึ้น ซึ่งในการปรับเปลี่ยนองค์กรมาเป็นรัฐวิสาหกิจ อำนาจตามพระราชบัญญัติฉบับนี้ได้โอนถ่ายมาสู่บริษัท ไปรษณีย์ไทย จำกัดภายใต้การกำกับดูแลของกระทรวงเทคโนโลยีสารสนเทศและการสื่อสารในเวลาต่อมา

การให้บริการของ Express Delivery ของต่างชาติ (เช่น UPS / Fedex) เป็นคู่แข่งชั้นโดยตรงกับ ปณท. ในการรับส่งไปรษณีย์ภัณฑ์ และขัดต่อกฎหมายไปรษณีย์ ที่ให้อำนาจ ปณท. ในการจัดส่งจดหมาย (รวมทั้งเอกสารที่มีน้ำหนักไม่เกิน 2 กิโลกรัม) ทำให้ Express Delivery ต้องเสียค่าปรับ

เรื่อง	กฎหมาย และสาระสำคัญ
การกำกับดูแล	<p><b>พระราชบัญญัติไปรษณีย์ พ.ศ. 2477</b></p> <p>ให้อำนาจสิทธิขาดแก่ บริษัทไปรษณีย์ไทย จำกัด (ปณท.) ในการรับฝากและจัดส่งจดหมายไปรษณีย์บัตร และการจัดทำไปรษณียากร</p> <p>มาตรา 6 ในหมวดนี้ยังได้ กำหนดว่า เมื่อกรมได้จัดการไปรษณีย์ขึ้นที่ใดแล้ว ห้ามมิให้บุคคลซึ่งไม่ได้รับอำนาจตามพระราชบัญญัตินี้ หรือกฎหมายอื่น ส่ง จัดให้ส่ง ฝาก ส่งมอบให้แก่ผู้อื่น เพื่อให้ไปส่ง นำส่ง หรือกระทำการอื่นเกี่ยวกับการนำส่งจดหมาย หรือไปรษณีย์บัตรโดยทางอื่น นอกจากทางไปรษณีย์</p> <p>มาตรา 61 ของกฎหมายฉบับนี้ ได้อธิบายไว้ว่า ผู้ใดกระทำการฝ่าฝืนต่อมาตรา 6 ข้างต้น จะมีความผิดต้องระวางโทษปรับตามจำนวนจดหมายหรือไปรษณีย์บัตร อย่างไรก็ตาม ปัจจุบันผู้ประกอบการบริการส่งด่วนพิเศษของเอกชนได้ให้บริการส่งทั้งสิ่งของที่มัลักษณะเป็นไปรษณีย์ภัณฑ์หรือจดหมาย ควบคู่ไปกับการส่งพัสดุ โดยยอมจ่ายค่าปรับไปรษณีย์นี้ ในอัตรา 20 บาทต่อฉบับ</p>
การค้า/การเปิดเสรีบริการส่งด่วนพิเศษ	<p><b>พระราชบัญญัติประกอบธุรกิจของคนต่างด้าว พ.ศ. 2542</b></p> <p>ใช้ในการควบคุมการอนุญาตให้คนต่างด้าวเข้ามาประกอบธุรกิจในประเทศไทย พร้อมทั้งกำหนดประเภทของกิจการที่อนุญาตให้เข้ามาลงทุน สัดส่วนการลงทุน และการถือหุ้นของชาวต่างชาติ โดยคำจำกัดความของ “คนต่างด้าว” ตามมาตรา 4 ในพ.ร.บ.การประกอบธุรกิจของคนต่างด้าว หมายถึง บุคคลธรรมดาซึ่งไม่มีสัญชาติไทย นิติบุคคลที่ไม่จดทะเบียนในประเทศไทย หรือนิติบุคคลที่จดทะเบียนในประเทศไทยแต่มีสัดส่วนการถือหุ้นหรือมูลค่าการลงทุนของชาวต่างชาติมากกว่ากึ่งหนึ่ง</p> <p>บริการส่งด่วนพิเศษนั้น จัดอยู่ในประเภทธุรกิจด้านการขนส่ง และอยู่ในบัญชี 2 ท้ายพระราชบัญญัติ ซึ่งธุรกิจนี้เป็นธุรกิจที่เกี่ยวข้องกับความมั่นคงปลอดภัยของประเทศ ซึ่งคนต่างด้าวต้องขออนุญาตจากหน่วยงานรัฐ โดยต้องมีคนไทยถือหุ้นไม่น้อยกว่าร้อยละ 40 และอาจผ่อนผันให้คนไทยถือหุ้นได้ไม่น้อยกว่าร้อยละ 25 โดยต้องได้รับอนุญาตจากกระทรวงพาณิชย์ และต้องมีคนไทยเป็นกรรมการในบริษัทอยู่ไม่น้อยกว่า 2 ใน 5 และให้ถือตามนั้นนอกจากจะได้รับการส่งเสริมจากกฎหมายอื่นที่เกี่ยวข้อง</p> <p>ซึ่งนโยบายสำคัญต่อการเปิดเสรีการค้าบริการสาขาส่งด่วนพิเศษ คือ การที่ประเทศไทยมีข้อจำกัดที่ห้ามบุคคลต่างด้าวถือครองหุ้นของบริษัทเกินกว่าเพดานที่กฎหมายกำหนด เว้นแต่จะได้รับการยกเว้นจากกฎหมายอื่นๆ เช่น กฎหมายที่เกี่ยวข้องกับการลงทุน อย่างไรก็ตาม หากพิจารณากฎหมายอื่นๆ ที่เกี่ยวข้องจะพบว่า ข้อกำหนดตามกฎหมายอื่น เช่น พระราชบัญญัติการขนส่งทางบก พ.ศ. 2522 นั้นมีข้อจำกัดสำหรับการลงทุนสาขาบริการขนส่งมากกว่าที่กำหนดไว้ในกฎหมายฉบับนี้</p>
การค้า/การเปิดเสรีบริการส่งด่วนพิเศษ	<p><b>พระราชกฤษฎีกา กำหนดงานในอาชีพและวิชาชีพที่ห้ามคนต่างด้าวทำ พ.ศ. 2522</b> กำหนดงานในอาชีพหรือวิชาชีพตามที่ระบุไว้ในบัญชีท้ายพระราชกฤษฎีกานี้ว่าเป็นงานที่ห้ามคนต่างด้าวทำเพื่อเป็นการค้าหรือหารายได้โดยเด็ดขาดในทุกท้องที่ในประเทศไทย ซึ่งบัญชีท้ายพระราชกฤษฎีกาข้อที่ 5 กำหนดว่า งานขับขี่ยานยนต์ หรืองานขับขี่ยานพาหนะที่ไม่ใช่เครื่องจักรหรือเครื่องกล ยกเว้นงานขับขี่เครื่องบินระหว่างประเทศ (หรืออีกนัยหนึ่ง พนักงานขับรถทุกประเภท) เป็นงานอาชีพสงวนของคนไทยที่คนต่างด้าวไม่สามารถทำได้ ซึ่งนโยบายต่อการเปิดตลาดเสรีบริการส่งด่วนพิเศษ คือ ข้อจำกัดใน mode 4 ของตารางข้อผูกพัน ซึ่งกฎหมายไทยตามพระราชกฤษฎีกาฉบับนี้จะไม่อนุญาตให้ชาวต่างชาติเข้ามาประกอบอาชีพขับขี่ยานพาหนะ/ พนักงานขับรถในประเทศไทย แต่ทั้งนี้ อาชีพพนักงานขับขี่เครื่องบินระหว่างประเทศ ไม่ว่าจะเป็นการขนส่งผู้โดยสารหรือสินค้า นั้น ชาวต่างชาติสามารถขออนุญาตประกอบอาชีพได้</p>

เรื่อง	กฎหมาย และสาระสำคัญ
การค้า/การเปิดเสรีบริการส่งด่วนพิเศษ	<p><b>พระราชบัญญัติขนส่งต่อเนื่องหลายรูปแบบ พ.ศ. 2548</b></p> <p>มีสาระหลักในการกำหนดสิทธิ หน้าที่และความรับผิดชอบทางแพ่งของฝ่ายต่างๆ ที่เกี่ยวข้องกับการขนส่งต่อเนื่องหลายรูปแบบ<sup>6</sup> โดยกฎหมายฉบับนี้ยังรองรับการมีผลบังคับใช้ของ ASEAN Framework Agreement on Multi-modal Transport ตัวอย่างเช่น พระราชบัญญัติขนส่งต่อเนื่องได้กำหนดคุณสมบัติสำหรับสายเดินเรือต่างชาติที่ต้องการจะประกอบการขนส่งต่อเนื่องหลายรูปแบบโดยมีเงื่อนไขว่าจะต้องมีสำนักงานสาขาในประเทศไทย; มีเรือหรือเครื่องบินเป็นของตัวเอง; มีหลักประกันความรับผิดตามสัญญาแพ่ง; และต้องแจ้งทรัพย์สินของบริษัทต่อนายทะเบียน เป็นต้น</p>
การค้า/การเปิดเสรีบริการส่งด่วนพิเศษ	<p><b>พระราชบัญญัติการขนส่งทางบก พ.ศ. 2522</b></p> <p>พระราชบัญญัติการประกอบธุรกิจของคนต่างด้าว พ.ศ. 2542 มาตรา 24 ในหมวดที่ 3 ของพระราชบัญญัติการขนส่งทางบก พ.ศ. 2522 ได้กำหนดข้อจำกัดของธุรกิจต่างด้าวเอาไว้ดังนี้</p> <ul style="list-style-type: none"> <li>● ชาวต่างชาติสามารถถือหุ้นได้ไม่เกินร้อยละ 49</li> <li>● สำหรับห้างหุ้นส่วนจดทะเบียน ผู้เป็นหุ้นส่วนทั้งหมดต้องมีสัญชาติไทย สำหรับห้างหุ้นส่วนจำกัด ผู้เป็นหุ้นส่วนจำพวกไม่จำกัดความรับผิดชอบทั้งหมดต้องเป็นสัญชาติไทย และทุนของบริษัทไม่น้อยกว่าร้อยละ 51 ต้องเป็นของผู้ถือหุ้นซึ่งเป็นบุคคลธรรมดาและมีสัญชาติไทย</li> <li>● สำหรับบริษัทจำกัด กรรมการไม่น้อยกว่ากึ่งหนึ่งต้องมีสัญชาติไทย และทุนไม่น้อยกว่าร้อยละ 50 ต้องเป็นของผู้ถือหุ้นบุคคลธรรมดาและมีสัญชาติไทย</li> <li>● ผู้ประจํารถ (ผู้ขับรถ ผู้เก็บค่าโดยสาร นายตรวจ) ในการขนส่งประจำทาง ไม่ประจำทาง หรือการขนส่งด้วยรถโดยสารขนาดเล็กต้องมีสัญชาติไทย</li> </ul> <p>ซึ่งนัยยะสำคัญของพระราชบัญญัติการขนส่งทางบกฉบับนี้ต่อการเปิดเสรีตลาดส่งด่วนพิเศษ (และบริการขนส่งทางบกโดยรวม) คือ การจำกัดเพดานการถือหุ้นของชาวต่างชาติ หรือเพดานทุนสำหรับบริษัทจำกัด และห้างหุ้นส่วนจำกัด ไว้ไม่เกินกึ่งหนึ่งของจำนวนหุ้นทั้งหมด และสำหรับบริษัทจำกัดยังต้องมีกรรมการไม่น้อยกว่ากึ่งหนึ่งเป็นคนไทย นอกจากนี้ ยังมีข้อกำหนดไว้อย่างชัดเจนว่าผู้ประจํารถ (พนักงานขับรถและผู้ช่วยประจํารถ) จะต้องมีสัญชาติไทยเท่านั้น ดังนั้น การเปิดเสรีบริการส่งด่วนพิเศษใน ด้านการลงทุน (mode ที่ 3) และการเข้ามาทำงานของแรงงานต่างชาติ (mode ที่ 4) ให้มากกว่าตามที่กฎหมายฉบับนี้กำหนดไว้ นั้นจะกระทำไม่ได้ เว้นแต่จะมีการแก้กฎหมายเพื่อรองรับการเปิดเสรีการค้าบริการสาขานี้ต่อไป</p>
การค้า/การเปิดเสรีบริการส่งด่วนพิเศษ	<p><b>พระราชบัญญัติ การเดินอากาศ พ.ศ. 2497</b></p> <p>การขนส่งทางอากาศมีข้อจำกัดปัจจุบันของธุรกิจต่างด้าว ในหมวดที่ 3 มาตรา 30 และ 31 ที่เกี่ยวกับการจดทะเบียนและเครื่องหมายอากาศยาน ดังนี้</p> <p><b>มาตรา 30(1)</b> ภายใต้งบบังคับมาตรา 31 ผู้ซึ่งขอจดทะเบียนอากาศยานตามความในพระราชบัญญัตินี้ได้ ต้องเป็นเจ้าของอากาศยานที่ขอจดทะเบียน หรือถ้ามิได้เป็นเจ้าของต้องเป็นผู้มีสิทธิครอบครองอากาศยานที่ขอจดทะเบียนและได้รับอนุญาตจากรัฐมนตรีให้จดทะเบียนได้ โดยที่การขอจดทะเบียนและการรับจดทะเบียนอากาศยาน ให้เป็นไปตามที่กำหนดในกฎกระทรวง</p> <p><b>มาตรา 31(2)</b> ผู้ซึ่งขอจดทะเบียนอากาศยานจะเป็นบุคคลธรรมดาหรือนิติบุคคลก็ตาม ต้องมีสัญชาติไทย ถ้าเป็นห้างหุ้นส่วนหรือบริษัทจำกัด ต้องจดทะเบียนตามกฎหมายไทยมีสำนักงานใหญ่ของห้างหุ้นส่วนหรือบริษัทตั้งอยู่ในราชอาณาจักร และ</p> <ul style="list-style-type: none"> <li>● ในกรณีที่ห้างหุ้นส่วนสามัญ ผู้เป็นหุ้นส่วนทั้งหมดต้องมีสัญชาติไทย</li> <li>● ในกรณีที่ห้างหุ้นส่วนจำกัด ผู้เป็นหุ้นส่วนทั้งหมดซึ่งต้องรับผิดชอบร่วมกัน โดยไม่จำกัดจำนวนต้องมีสัญชาติไทย และทุนของห้างหุ้นส่วนนั้นไม่น้อยกว่าร้อยละ 70 ต้อง</li> </ul>

<sup>6</sup> หมายถึง การขนส่งโดยใช้รูปแบบการขนส่งตั้งแต่ 2 ประเภทขึ้นไป เช่น จากเครื่องบินไปขึ้นรถ จากรถไปลงเรือ เป็นต้น

เรื่อง	กฎหมาย และสาระสำคัญ
	<p>เป็นของบุคคลธรรมดาซึ่งมีสัญชาติไทย</p> <ul style="list-style-type: none"> <li>• ในกรณีที่บริษัทจำกัด บริษัทนั้นต้องไม่มีหุ้นชนิดออกให้แก่ผู้ถือกรรมกรส่วนมาก ต้องมีสัญชาติไทย และหุ้นไม่น้อยกว่าร้อยละ 70 ของหุ้นทั้งหมดต้องเป็นของบุคคลประเภทต่อไปนี้แต่ละประเภทโดยลำพัง หรือหลายประเภทรวมกัน <ul style="list-style-type: none"> <li>(ก) บุคคลธรรมดาซึ่งมีสัญชาติไทย</li> <li>(ข) กระทรวง ทบวง กรมในรัฐบาล</li> <li>(ค) บริษัทจำกัดซึ่งกระทรวง ทบวง กรมในรัฐบาล ถือหุ้นอยู่ไม่น้อยกว่าร้อยละ 70 ของหุ้นทั้งหมดและถ้าเป็นสมาคม ต้องจดทะเบียนตามกฎหมายไทย มีสำนักงานใหญ่ของสมาคมตั้งอยู่ในราชอาณาจักร และข้อบังคับของสมาคมนั้น ได้รับอนุมัติจากคณะกรรมการการbinพลเรือนแล้ว</li> </ul> </li> </ul> <p>ในทำนองเดียวกับพระราชบัญญัติการขนส่งทางบก พ.ศ. 2522 นัยสำคัญของพระราชบัญญัติฉบับนี้ต่อการเปิดเสรีตลาดส่งด่วนพิเศษ และบริการขนส่งทางอากาศโดยรวม คือ การจำกัดเขตแดนการถือหุ้น หรือเขตแดนทุนของชาวต่างชาติ การเปิดเสรีบริการส่งด่วนพิเศษที่เกี่ยวข้องกับการขนส่งทางอากาศในด้านการลงทุน (mode ที่ 3) ให้มากกว่าตามที่กฎหมายฉบับนี้กำหนดไว้ นั้นจะกระทำไม่ได้ เว้นแต่จะมีการแก้กฎหมายการขนส่งทางอากาศเพื่อรองรับการเปิดเสรีการค้าบริการสาขานี้ต่อไป</p>

## 6. ข้อผูกพันการเปิดตลาดบริการจัดส่งด่วนพิเศษของไทย

### 6.1 กรอบองค์การการค้าโลก

ข้อผูกพันสาขาบริการขนส่ง/ โลจิสติกส์ที่เกี่ยวข้องกับบริการส่งด่วนพิเศษของไทย

Mode of Supply : 1) Cross-border supply 2) Consumption Abroad 3) Commercial presence 4) Presence of natural persons		
Sector/Sub-sector	Limitation on Market Access	Limitations on National Treatment
1.1 H. Services Auxiliary to All Mode of Transport		
Storage and warehousing services (CPC 742) บริการโกดังและคลังสินค้า	1) ไม่ผูกพัน 2) ไม่มีข้อจำกัด 3) ไม่มีข้อจำกัดหากสัดส่วนทุนต่างชาติไม่เกินร้อยละ 49 4) ตามที่ระบุไว้ในข้อผูกพันทั่วไป <sup>7</sup>	1) ไม่ผูกพัน 2) ไม่มีข้อจำกัด 3) ไม่มีข้อจำกัดหากสัดส่วนทุนต่างชาติไม่เกินร้อยละ 49 4) ไม่มีข้อจำกัด
Freight forwarding services (CPC 749) บริการตัวแทนขนส่งสินค้า	1) ไม่ผูกพัน 2) ผูกพันโดยไม่มีเงื่อนไข 3) ไม่มีข้อจำกัดหากสัดส่วนทุนต่างชาติไม่เกินร้อยละ 49 4) ตามที่ระบุไว้ในข้อผูกพันทั่วไป <sup>8</sup>	1) ไม่ผูกพัน 2) ผูกพันโดยไม่มีเงื่อนไข 3) ไม่มีข้อจำกัดหากสัดส่วนทุนต่างชาติไม่เกินร้อยละ 49 4) ไม่มีข้อจำกัด

<sup>7</sup> WTO อนุญาตในส่วนของ Contractual service suppliers (CSS) ด้วย โดยภายใต้ WTO อนุญาตให้พำนักได้ตามสัญญาที่กำหนด หรือไม่เกิน 1 ปี

<sup>8</sup> WTO อนุญาตในส่วนของ Contractual service suppliers (CSS) ด้วย โดยภายใต้ WTO อนุญาตให้พำนักได้ตามสัญญาที่กำหนด หรือไม่เกิน 1 ปี

## 6.2 กรอบอาเซียน (ASEAN Framework Agreement on Services: AFAS)

การเปิดเสรีการค้าบริการอาเซียน กำหนดให้สาขาโลจิสติกส์เป็นสาขาเร่งด่วน (Priority Sector) ที่ต้องเปิดเสรี โดยสาขาโลจิสติกส์ครอบคลุมบริการจัดส่งพัสดุ (Courier services) และบริการจัดส่งด่วนพิเศษ (Express Delivery Services)

Mode of Supply : 1) Cross-border supply 2) Consumption Abroad 3) Commercial presence 4) Presence of natural persons		
Sector/Sub-sector	Limitation on Market Access	Limitations on National Treatment
1.1 H. Services Auxiliary to All Mode of Transport		
Storage and warehousing services of frozen or refrigerated goods (CPC 74210)	1) ไม่มีข้อจำกัด 2) ไม่มีข้อจำกัด 3) ไม่มีข้อจำกัด / สัดส่วนหุ้นต่างชาติไม่เกิน ร้อยละ 70 ของทุนจดทะเบียน และสามารถดำเนินธุรกิจได้เฉพาะในลักษณะการร่วมทุน (Joint-Venture) กับบุคคลหรือนิติบุคคล สัญชาติไทยเท่านั้น	1) ไม่มีข้อจำกัด 2) ไม่มีข้อจำกัด 3) ไม่มีข้อจำกัด
9d) Other Freight brokerage service for chartering only (part of CPC 749)	1) ไม่มีข้อจำกัด 2) ไม่มีข้อจำกัด 3) ไม่มีข้อจำกัด / สัดส่วนหุ้นต่างชาติไม่เกิน ร้อยละ 70 ของทุนจดทะเบียน และสามารถดำเนินธุรกิจได้เฉพาะในลักษณะการร่วมทุน (Joint-Venture) กับบุคคลหรือนิติบุคคล สัญชาติไทยเท่านั้น	1) ไม่มีข้อจำกัด 2) ไม่มีข้อจำกัด 3) ไม่มีข้อจำกัด

การขนส่งและโลจิสติกส์เป็นหนึ่งในสาขาบริการที่สหรัฐฯ ให้ความสำคัญเป็นลำดับแรกโดยเฉพาะบริการจัดส่งด่วนพิเศษ โดยสหรัฐฯ ได้ผลักดันให้ไทยเปิดตลาดบริการจัดส่งด่วนพิเศษภายใต้การเจรจา FTA ไทย-สหรัฐฯ โดยเรียกร้องให้ยกเลิกข้อจำกัดด้านสัดส่วนผู้ถือหุ้นต่างชาติในธุรกิจบริการส่งด่วนพิเศษ ขอให้มีการกำกับดูแลที่เป็นกลางและโปร่งใส โดยการแยกบริการส่งด่วนพิเศษออกจากขนส่ง และให้มีการปฏิบัติเยี่ยงคนชาติด้านพิธีศุลกากร เป็นต้น อย่างไรก็ตาม ไทยพยายามชะลอการเจรจาเปิดตลาดสาขานี้ เนื่องจากผู้ประกอบการไทยยังไม่มีความพร้อมในการแข่งขัน

สำนักการค้าบริการและการลงทุน  
กุมภาพันธ์ 2559