

บริการวิชาชีพวิศวกรรม

1. ภาพรวม

การค้าบริการในช่วงทศวรรษที่ผ่านมา มีการเจริญเติบโตค่อนข้างมาก ทั้งมูลค่าตลาด จำนวนผู้ประกอบการ และประเภทธุรกิจ ซึ่งได้ทวีความสำคัญต่อระบบเศรษฐกิจโลกมากขึ้นเป็นลำดับ และกลายเป็นภาคเศรษฐกิจที่มีบทบาทสำคัญต่อการพัฒนาของประเทศต่างๆ โดยเฉพาะประเทศพัฒนาแล้ว และประเทศกำลังพัฒนาที่เป็น Emerging Economy โดยปัจจุบันภาคบริการของประเทศกำลังพัฒนา เช่น จีน อินเดีย สิงคโปร์ ฟิลิปปินส์ และ ไทย มีสัดส่วนในผลิตภัณฑ์มวลรวมในประเทศ (GDP) ถึงประมาณร้อยละ 50 - 70 ของ GDP และจากการคาดการณ์ทางเศรษฐกิจ พบว่า เอเชียทุกประเทศน่าจะมีภาคบริการที่มีขนาดใหญ่ขึ้นเรื่อยๆ หากไม่มีปัญหาด้านเสถียรภาพทางการเมืองและเศรษฐกิจเกิดขึ้นในภูมิภาค ซึ่งการเติบโตของภาคบริการ โดยเฉพาะบริการบางประเภท เช่น พลังงาน โทรคมนาคม การขนส่งและโลจิสติกส์ และการก่อสร้าง ยังมีส่วนสนับสนุนและกระตุ้นให้เศรษฐกิจในภาพรวมเติบโตขึ้นอีกด้วย ในส่วนของบริการที่ส่งผลต่อการเจริญเติบโตของประเทศนั้น บริการก่อสร้างถือเป็นบริการที่ครอบคลุมในทุกมิติและเป็นองค์ประกอบหลักของการพัฒนา ไม่ว่าจะเป็นระบบสาธารณสุข โคร่งข่ายโทรคมนาคม หรือแม้กระทั่งแหล่งชุมชนหรือแหล่งธุรกิจ ขณะเดียวกัน บริการด้านวิศวกรรมถือเป็นวิชาชีพหลักที่มีบทบาทในการควบคุมดูแลด้านการก่อสร้างต่างๆ ร่วมกับวิชาชีพอื่นๆ ที่เกี่ยวข้อง เช่น สถาปนิก ฯลฯ ในปี 2560¹ ตลาดบริการวิชาชีพวิศวกรรมโลกประกอบด้วยธุรกิจกว่า 7 แสนธุรกิจ สร้างรายได้กว่า 7 แสนล้านเหรียญสหรัฐ โดยมีอัตราการเติบโตในช่วง 6 ปี ที่ผ่านมา (2555 - 2560) เฉลี่ยร้อยละ 0.5 ต่อปี และมีการจ้างงานราว 3.9 ล้านตำแหน่ง

2. ลักษณะธุรกิจและการแบ่งประเภทของสาขา

เพื่อให้เกิดความเข้าใจที่ตรงกันในระหว่างประเทศสมาชิกองค์การการค้าโลก (WTO) จึงได้จำแนกสาขาบริการออกเป็น 12 สาขา ซึ่งในแต่ละสาขายังแบ่งออกเป็นสาขาย่อยหรือกิจกรรมต่างๆ ลงไปอีกโดยให้สอดคล้องกับที่ United Nation (U.N.) กำหนดตาม Provisional Central Product Classification (CPC) โดยในส่วนของสาขาบริการด้านวิชาชีพวิศวกรรมนั้นครอบคลุมกิจกรรม 12 กิจกรรมย่อยดังต่อไปนี้

Professional services - Engineering services CPC 8672 โดยแบ่งเป็นกิจกรรม ดังนี้

- 86721 - Advisory and consultative engineering services
- 86722 - Engineering design services for the construction of foundations and building structures
- 86723 - Engineering design services for mechanical and electrical installations for buildings
- 86724 - Engineering design services for the construction of civil engineering works
- 86725 - Engineering design services for industrial processes and production
- 86726 - Engineering design services n.e.c.
- 86727 - Other engineering services during the construction and installation phase
- 86729 - Other engineering services

Professional services - Integrated Engineering services CPC 8673 โดยแบ่งเป็นกิจกรรม ดังนี้

- 86731 - Integrated engineering services for transportation infrastructure turnkey projects

¹ เว็บไซต์ IBIS World. 2561. โครงสร้างสินค้าส่งออก. (ออนไลน์). แหล่งที่มา: <https://www.ibisworld.com/industry-trends/global-industry-reports/business-activities/engineering-services.html>. 12 กรกฎาคม 2561

- 86732 - Integrated engineering and project management services for water supply and sanitation works turnkey projects
- 86733 - Integrated engineering services for the construction of manufacturing turnkey projects
- 86739 - Integrated engineering services for other turnkey projects

3. สภาวิศวกร

วิชาชีพวิศวกรของไทยอยู่ภายใต้การควบคุมดูแลของสภาวิศวกร โดยในปี 2505 ได้มีการประกาศบังคับใช้พระราชบัญญัติวิชาชีพวิศวกรรม พ.ศ. 2505 กำหนดให้ผู้ประกอบวิชาชีพวิศวกรรมต้องมีใบอนุญาตแบ่งออกเป็น 3 ประเภท คือ ภาควิศวกร สามัญวิศวกร และวุฒิวิศวกร ซึ่งใบอนุญาตจะออกให้สำหรับผู้ที่มีอายุไม่น้อยกว่า 20 ปีบริบูรณ์ โดยมีคณะกรรมการควบคุมการประกอบวิชาชีพวิศวกรรม (ก.ว.) เป็นผู้พิจารณาออกใบอนุญาต โดย ก.ว. มีสถานะเป็นองค์กรสำนักงานอยู่ภายใต้การกำกับดูแลของสำนักงานปลัดกระทรวงมหาดไทยมีปลัดกระทรวงมหาดไทย เป็นประธาน ก.ว.

ในระยะแรกมีการกำหนดวิชาชีพวิศวกรรมควบคุมไว้ 5 สาขา คือ วิศวกรรมโยธา วิศวกรรมเครื่องกล วิศวกรรมไฟฟ้า วิศวกรรมอุตสาหการ และวิศวกรรมเหมืองแร่ ต่อมาในปี 2542 ได้มีการประกาศบังคับใช้พระราชบัญญัติวิศวกร พ.ศ. 2542 กำหนดให้การออกใบอนุญาตเป็นอำนาจหน้าที่ของสภาวิศวกร และในปัจจุบันได้เพิ่มอีก 2 สาขา ได้แก่ วิศวกรรมสิ่งแวดล้อม และวิศวกรรมเคมี

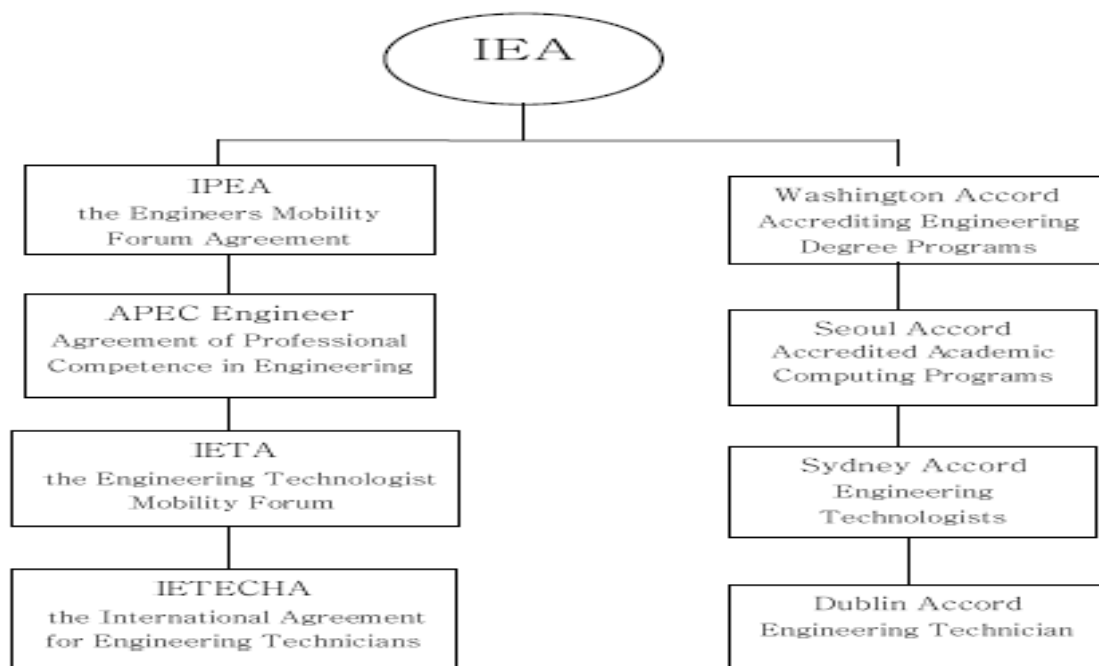
สภาวิศวกรได้เล็งเห็นความสำคัญของการจัดตั้งประชาคมเศรษฐกิจอาเซียน (ASEAN Economic Community: AEC) ในปี 2558 และเพื่อเป็นการเตรียมความพร้อมการเปิดเสรีทางการค้าและบริการ คณะกรรมการสภาวิศวกรจึงอนุมัติจัดตั้งฝ่ายต่างประเทศในโครงสร้างการบริหารงานของสำนักงานสภาวิศวกร ทั้งนี้ เพื่อดำเนินงานที่สอดคล้องกับนโยบายคณะกรรมการสภาวิศวกร สมัยที่ 5 ด้านการต่างประเทศ ในการเสริมสร้างความร่วมมือระหว่างองค์กรวิชาชีพวิศวกรรมในประเทศต่างๆ และการพัฒนาศักยภาพของวิศวกรไทยให้มีขีดความสามารถแข่งขันในระดับสากล ซึ่งอยู่ภายใต้การทำงานของคณะอนุกรรมการฝ่ายกิจการต่างประเทศ จึงได้มีการกำหนดวิสัยทัศน์ใน 4 หัวข้อหลัก ได้แก่

- (1) พัฒนาศักยภาพและเพิ่มทักษะในการประกอบวิชาชีพของวิศวกรไทยให้มีขีดความสามารถแข่งขันในระดับสากล
- (2) เสริมสร้างความร่วมมือระหว่างองค์กรวิชาชีพวิศวกรรมในประเทศต่างๆ สนับสนุนการเข้าร่วมข้อตกลงระหว่างประเทศ ทั้งด้านการประกอบวิชาชีพและการศึกษา
- (3) ส่งเสริมการขึ้นทะเบียนวิศวกรข้ามชาติ และกำหนดหลักเกณฑ์ สำหรับวิศวกรต่างด้าวที่ไม่ได้จดทะเบียน
- (4) แก้ไขปรับปรุงการกำกับและส่งเสริมวิชาชีพในประเทศให้สอดคล้องกับข้อตกลงระหว่างประเทศ

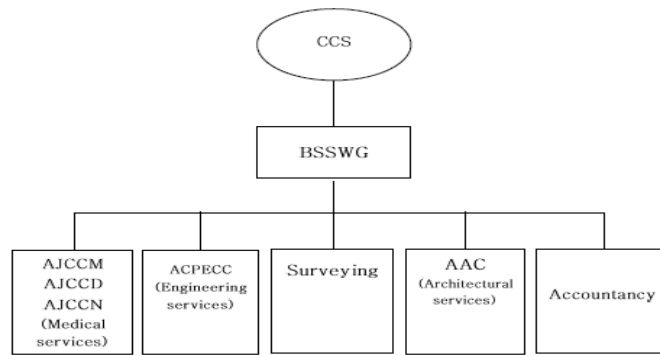
นอกจากนี้ สภาวิศวกรได้มีบทบาทสำคัญในการมีส่วนร่วมในเวทีนานาชาติเพื่อพัฒนาความสัมพันธ์ระหว่างประเทศในส่วนที่เกี่ยวข้องกับความร่วมมือด้านวิชาชีพวิศวกรรม ตลอดจนการพัฒนาการศึกษา และหาช่องทางในการประกอบธุรกิจเพื่อสร้างผลประโยชน์ทางเศรษฐกิจ โดยได้เข้าร่วมประชุมในกรอบต่างๆ และมีส่วนร่วมในความตกลงต่างๆ ดังต่อไปนี้

- (1) การประชุม The International Engineering Alliance (IEA) จำนวน 1 ครั้งต่อปี มีสมาชิก 27 ประเทศ 36 เขตอำนาจศาล ครอบคลุม 7 ความตกลง ซึ่งเกี่ยวกับ:

- การรับรองวุฒิการศึกษาด้านวิศวกรรม
 - Washington Accord: WA
 - Sydney Accord: SA
 - Dublin Accord
- การรับรองความรู้ความสามารถทางวิชาชีพ
 - The International Professional Engineers Agreement: IPEA
 - APEC
 - The International Engineering Technologists Agreement: IETA
 - The Agreement for International Engineering Technicians: AIET)



- (2) การประชุม The ASEAN Coordinating Committee on Services (CCS) จำนวน 3 ครั้งต่อปี
- (2.1) การประชุม The ASEAN Chartered Professional Engineers Coordinating Committee (ACPECC)
- (2.2) การประชุม The Mutual Recognition of Surveying Qualifications
- (2.3) การประชุม The Business Services Sectoral Working Group (BSSWG)



ภายใต้บริบทการค้าบริการอาเซียนจนถึงปัจจุบัน ประเทศสมาชิกได้จัดทำข้อตกลงยอมรับร่วม (Mutual Recognition Arrangement: MRA) จำนวน 8 ฉบับ โดยมีวัตถุประสงค์เพื่ออำนวยความสะดวกการเคลื่อนย้ายนักวิชาชีพบริการสาขาต่างๆ และเพื่อแลกเปลี่ยนข้อมูลเพื่อที่จะส่งเสริมการยอมรับแนวปฏิบัติที่ดี ด้านมาตรฐานและคุณสมบัติ ประกอบด้วยข้อตกลงยอมรับร่วมของวิชาชีพแพทย์ ทันตกรรม พยาบาล วิศวกร สถาปนิก นักสำรวจ นักบัญชี และท่องเที่ยว โดย MRA วิชาชีพวิศวกรอยู่ภายใต้การควบคุมดูแลของสภาวิศวกร

4. กฎระเบียบที่เกี่ยวข้องกับวิชาชีพวิศวกร

- พระราชบัญญัติสภาวิศวกร พ.ศ. 2542
- พระราชบัญญัติการทำงานของคนต่างด้าว พ.ศ. 2521
- พระราชกฤษฎีกากำหนดในอาชีพและวิชาชีพที่ห้ามคนต่างด้าวทำ พ.ศ. 2552
- กฎกระทรวงกำหนดสาขาวิชาชีพวิศวกรรมและวิชาชีพวิศวกรรมควบคุม พ.ศ. 2550

กำหนดวิชาชีพวิศวกรรมควบคุม 7 สาขา ได้แก่ (๑) วิศวกรรมโยธา (๒) วิศวกรรมเหมืองแร่ (๓) วิศวกรรมเครื่องกล (๔) วิศวกรรมไฟฟ้า (๕) วิศวกรรมอุตสาหการ (๖) วิศวกรรมสิ่งแวดล้อม และ (๗) วิศวกรรมเคมี

- กฎกระทรวงกำหนดสาขาวิชาชีพวิศวกรรมและวิชาชีพวิศวกรรมควบคุม (ฉบับที่ 2) พ.ศ. 2560

กำหนดเพิ่มเติมสาขาวิศวกรรมรวมทั้งสิ้น 19 สาขา เพื่อให้ครอบคลุมสาขาวิชาชีพวิศวกรรมที่เกิดขึ้นใหม่ซึ่งประเทศไทยได้มีข้อผูกพันไว้ในข้อตกลงยอมรับร่วมของอาเซียนด้านบริการวิศวกรรม และข้อตกลงเขตการค้าเสรี อันจะเป็นการส่งเสริมให้ผู้ประกอบวิชาชีพวิศวกรรมมีความพร้อมและศักยภาพการแข่งขันในบริการวิชาชีพวิศวกรรมกับต่างประเทศได้

- ข้อบังคับว่าด้วยการออกใบอนุญาตเป็นผู้ประกอบวิชาชีพวิศวกรรมควบคุม ประเภทนิติบุคคล พ.ศ. 2543
- กฎกระทรวงกำหนดการดำเนินการอื่นอันเป็นวัตถุประสงค์ของสภาวิศวกร พ.ศ. 2560

กำหนดให้สภาวิศวกรมีวัตถุประสงค์ในการส่งเสริม สนับสนุน และจัดให้มีการรับรองความรู้ความชำนาญในการประกอบวิชาชีพวิศวกรรมและวิชาชีพวิศวกรรมควบคุม รวมทั้งการขึ้นทะเบียนผู้ประกอบวิชาชีพวิศวกรรมและวิชาชีพวิศวกรรมควบคุม เพื่อให้วิศวกรไทยได้รับประโยชน์จากข้อตกลงยอมรับร่วมของอาเซียนด้านบริการวิศวกรรม รวมทั้งข้อตกลงระหว่างประเทศอื่นที่เกี่ยวข้องกับการให้บริการวิศวกรรมข้ามแดน

ข้อบังคับสภาวิศวกร และระเบียบคณะกรรมการสภาวิศวกร:

- ข้อบังคับสภาวิศวกร ยกเลิกข้อบังคับสภาวิศวกรว่าด้วยมาตรฐานการประกอบวิชาชีพวิศวกรรมควบคุม พ.ศ. 2551
- ข้อบังคับสภาวิศวกร ว่าด้วยหลักเกณฑ์และคุณสมบัติของผู้ประกอบวิชาชีพวิศวกรรมควบคุมแต่ละระดับ สาขาวิศวกรรมโยธา พ.ศ. 2551
- ข้อบังคับสภาวิศวกร ว่าด้วยหลักเกณฑ์และคุณสมบัติของผู้ประกอบวิชาชีพวิศวกรรมควบคุมแต่ละระดับ สาขาวิศวกรรมเหมืองแร่ พ.ศ. 2551
- ข้อบังคับสภาวิศวกร ว่าด้วยหลักเกณฑ์และคุณสมบัติของผู้ประกอบวิชาชีพวิศวกรรมควบคุมแต่ละระดับ สาขาวิศวกรรมเหมืองแร่ (ฉบับที่ 2) พ.ศ. 2558
- ข้อบังคับสภาวิศวกร ว่าด้วยหลักเกณฑ์และคุณสมบัติของผู้ประกอบวิชาชีพวิศวกรรมควบคุมแต่ละระดับ สาขาวิศวกรรมเครื่องกล พ.ศ. 2551
- ข้อบังคับสภาวิศวกร ว่าด้วยหลักเกณฑ์และคุณสมบัติของผู้ประกอบวิชาชีพวิศวกรรมควบคุมแต่ละระดับ สาขาวิศวกรรมไฟฟ้า พ.ศ. 2551
- ข้อบังคับสภาวิศวกร ว่าด้วยหลักเกณฑ์และคุณสมบัติของผู้ประกอบวิชาชีพวิศวกรรมควบคุมแต่ละระดับ สาขาวิศวกรรมอุตสาหการ พ.ศ. 2551
- ข้อบังคับสภาวิศวกร ว่าด้วยหลักเกณฑ์และคุณสมบัติของผู้ประกอบวิชาชีพวิศวกรรมควบคุมแต่ละระดับ สาขาวิศวกรรมอุตสาหการ (ฉบับที่ 2) พ.ศ. 2558
- ข้อบังคับสภาวิศวกร ว่าด้วยหลักเกณฑ์และคุณสมบัติของผู้ประกอบวิชาชีพวิศวกรรมควบคุมแต่ละระดับ สาขาวิศวกรรมสิ่งแวดล้อม พ.ศ. 2551
- ข้อบังคับสภาวิศวกร ว่าด้วยหลักเกณฑ์และคุณสมบัติของผู้ประกอบวิชาชีพวิศวกรรมควบคุมแต่ละระดับ สาขาวิศวกรรมเคมี พ.ศ. 2551
- ข้อบังคับสภาวิศวกร ว่าด้วยการเลือกและการเลือกตั้งกรรมการสภาวิศวกร พ.ศ. 2543
- ข้อบังคับสภาวิศวกร ว่าด้วยการเลือกและการเลือกตั้งกรรมการสภาวิศวกร (ฉบับที่ 2) พ.ศ. 2551
- ข้อบังคับสภาวิศวกร ว่าด้วยการเลือกและการเลือกตั้งกรรมการสภาวิศวกร (ฉบับที่ 3) พ.ศ. 2555
- ข้อบังคับสภาวิศวกร ว่าด้วยการเลือกกรรมการเพื่อดำรงตำแหน่งนายกสภาวิศวกรและอุปนายกสภาวิศวกร และการเลือกหรือการเลือกตั้งกรรมการแทนตำแหน่งกรรมการที่ว่างลง พ.ศ. 2552
- ข้อบังคับสภาวิศวกร ว่าด้วยการมอบหมายให้กระทำการแทนนายกสภาวิศวกร พ.ศ. 2543
- ข้อบังคับสภาวิศวกร ว่าด้วยการประชุมใหญ่สภาวิศวกร พ.ศ. 2543
- ข้อบังคับสภาวิศวกร ว่าด้วยการประชุมใหญ่สภาวิศวกร (ฉบับที่ 2) พ.ศ. 2550
- ข้อบังคับสภาวิศวกร ว่าด้วยคุณสมบัติ วาระการดำรงตำแหน่งและการพ้นจากการดำรงตำแหน่งของผู้ตรวจสภาวิศวกร พ.ศ. 2559
- ข้อบังคับสภาวิศวกร ว่าด้วยการรับสมัครเป็นสมาชิกสามัญของสภาวิศวกร พ.ศ. 2543
- ข้อบังคับสภาวิศวกร ว่าด้วยการรับสมัครเป็นสมาชิกวิสามัญของสภาวิศวกร พ.ศ. 2543
 - ระเบียบคณะกรรมการสภาวิศวกร ว่าด้วยการแต่งตั้งสมาชิกกิตติมศักดิ์ พ.ศ. 2544
- ข้อบังคับสภาวิศวกร ว่าด้วยโรคต้องห้ามการเป็นสมาชิกสภาวิศวกร พ.ศ. 2543
- ข้อบังคับสภาวิศวกร ว่าด้วยการกำหนดค่าจดทะเบียนสมาชิก ค่าบำรุง และค่าธรรมเนียมที่เรียกเก็บจากสมาชิกหรือบุคคลภายนอก พ.ศ. 2551

- ข้อบังคับสภาวิศวกร ว่าด้วยการกำหนดค่าจดทะเบียนสมาชิก ค่าบำรุง และค่าธรรมเนียมที่เรียกเก็บจากสมาชิกหรือบุคคลภายนอก (ฉบับที่ 2) พ.ศ. 2558
- ข้อบังคับสภาวิศวกร ว่าด้วยคุณสมบัติและลักษณะต้องห้ามของบุคคลธรรมดาและนิติบุคคลที่จะขอรับใบอนุญาตเป็นผู้ประกอบวิชาชีพวิศวกรรมควบคุม พ.ศ. 2543
- ข้อบังคับสภาวิศวกร ว่าด้วยแบบและอายุใบอนุญาตประกอบวิชาชีพวิศวกรรมควบคุม พ.ศ. 2553
- ข้อบังคับสภาวิศวกร ว่าด้วยการออกใบอนุญาตเป็นผู้ประกอบวิชาชีพวิศวกรรมควบคุมระดับภาคีวิศวกรพิเศษ พ.ศ. 2543
- ข้อบังคับสภาวิศวกร ว่าด้วยการออกใบอนุญาตเป็นผู้ประกอบวิชาชีพวิศวกรรมควบคุมระดับภาคีวิศวกรพิเศษ (ฉบับที่ 2) พ.ศ. 2555
- ข้อบังคับสภาวิศวกร ว่าด้วยการออกใบอนุญาตเป็น ผู้ประกอบวิชาชีพวิศวกรรมควบคุมระดับภาคีวิศวกรพิเศษ (ฉบับที่ 3) พ.ศ. 2559
 - ระเบียบคณะกรรมการสภาวิศวกร ว่าด้วยการทดสอบความรู้การปฏิบัติงานระดับภาคีวิศวกรพิเศษ พ.ศ.2544
- ข้อบังคับสภาวิศวกร ว่าด้วยการออกใบอนุญาตเป็นผู้ประกอบวิชาชีพวิศวกรรมควบคุมระดับภาคีวิศวกร พ.ศ. 2549
- ข้อบังคับสภาวิศวกร ว่าด้วยการออกใบอนุญาตเป็นผู้ประกอบวิชาชีพวิศวกรรมควบคุมระดับภาคีวิศวกร (ฉบับที่ 2) พ.ศ. 2552
 - ระเบียบคณะกรรมการสภาวิศวกร ว่าด้วยคุณสมบัติของผู้มีสิทธิเข้ารับการทดสอบความรู้เพื่อขอรับใบอนุญาต เป็นผู้ประกอบวิชาชีพวิศวกรรมควบคุม ระดับภาคีวิศวกร พ.ศ.2549
 - ระเบียบคณะกรรมการสภาวิศวกร ว่าด้วยการอบรมและทดสอบความรู้เกี่ยวกับความพร้อมในการประกอบวิชาชีพวิศวกรรมควบคุม พ.ศ. 2553
 - ระเบียบคณะกรรมการสภาวิศวกร ว่าด้วยการอบรมและทดสอบความรู้เกี่ยวกับความพร้อมในการประกอบวิชาชีพ วิศวกรรมควบคุม (ฉบับที่ 2) พ.ศ. 2554
 - ระเบียบคณะกรรมการสภาวิศวกร ว่าด้วยการอบรมและทดสอบความรู้เกี่ยวกับความพร้อมในการประกอบวิชาชีพวิศวกรรมควบคุม (ฉบับที่ 3) พ.ศ. 2554
 - ระเบียบคณะกรรมการสภาวิศวกร วิศวกร ว่าด้วยการอบรมและทดสอบความรู้เกี่ยวกับความพร้อมในการประกอบวิชาชีพวิศวกรรมควบคุม (ฉบับที่ 4) พ.ศ. 2555
- ข้อบังคับสภาวิศวกรว่าด้วยการออกใบอนุญาตเป็นผู้ประกอบวิชาชีพวิศวกรรมควบคุมระดับสามัญวิศวกร และระดับวุฒิวิศวกร พ.ศ. 2547
 - ระเบียบคณะกรรมการสภาวิศวกร ว่าด้วยการทดสอบความรู้ความชำนาญระดับสามัญวิศวกรและระดับวุฒิวิศวกร พ.ศ. 2551
 - ระเบียบคณะกรรมการสภาวิศวกร ว่าด้วยการทดสอบความรู้ความชำนาญระดับสามัญวิศวกรและระดับวุฒิวิศวกร (ฉบับที่ 2) พ.ศ. 2553
 - ระเบียบคณะกรรมการสภาวิศวกร ว่าด้วยการพัฒนาวิชาชีพต่อเนื่อง พ.ศ. 2551
 - ระเบียบคณะกรรมการสภาวิศวกร ว่าด้วยการขึ้นทะเบียนเป็นวิศวกรเอเปค (APEC Engineer) พ.ศ. 2552

- ระเบียบคณะกรรมการสภาวิศวกร ว่าด้วยการขึ้นทะเบียนวิศวกรวิชาชีพอาเซียน (ASEAN Chartered Professional Engineer) พ.ศ. 2557
- ข้อบังคับสภาวิศวกร ว่าด้วยการออกใบอนุญาตเป็นผู้ประกอบวิชาชีพวิศวกรรมควบคุมประเภทนิติบุคคล พ.ศ. 2543
- ข้อบังคับสภาวิศวกร ว่าด้วยการออกใบอนุญาตเป็นผู้ประกอบวิชาชีพวิศวกรรมควบคุมประเภทนิติบุคคล (ฉบับที่ 2) พ.ศ. 2554
- ข้อบังคับสภาวิศวกร ว่าด้วยจรรยาบรรณแห่งวิชาชีพวิศวกรรมและการประพฤติผิดจรรยาบรรณอันจะนำมาซึ่งความเสียหายเกียรติศักดิ์แห่งวิชาชีพ พ.ศ. 2543
- ข้อบังคับสภาวิศวกร ว่าด้วยจรรยาบรรณแห่งวิชาชีพวิศวกรรมและการประพฤติผิดจรรยาบรรณอันจะนำมาซึ่งความเสียหายเกียรติศักดิ์แห่งวิชาชีพ พ.ศ. 2559
 - ระเบียบสภาวิศวกร ว่าด้วยวิธีพิจารณาและวินิจฉัยจรรยาบรรณแห่งวิชาชีพวิศวกรรม พ.ศ. 2546
 - ระเบียบคณะกรรมการสภาวิศวกร ว่าด้วยวิธีพิจารณาและวินิจฉัยจรรยาบรรณแห่งวิชาชีพวิศวกรรม (ฉบับที่ 2) พ.ศ. 2551
 - ระเบียบคณะกรรมการสภาวิศวกร ว่าด้วยวิธีพิจารณาและวินิจฉัยจรรยาบรรณแห่งวิชาชีพวิศวกรรม (ฉบับที่ 3) พ.ศ. 2554
 - ระเบียบคณะกรรมการสภาวิศวกร ว่าด้วยการสรรหาสมาชิกสภาวิศวกรผู้สมควรได้รับการเสนอชื่อต่อที่ประชุมใหญ่สภาวิศวกร เพื่อแต่งตั้งเป็นกรรมการจรรยาบรรณ พ.ศ. 2550
- ข้อบังคับสภาวิศวกร ว่าด้วยหลักเกณฑ์และวิธีการอุทธรณ์คำวินิจฉัยชี้ขาดของคณะกรรมการจรรยาบรรณ พ.ศ. 2551
- ข้อบังคับสภาวิศวกร ว่าด้วยการพักใช้และเพิกถอนใบอนุญาตประกอบวิชาชีพวิศวกรรมควบคุม พ.ศ. 2551
- ข้อบังคับสภาวิศวกร ว่าด้วยการรับรองปริญญา ประกาศนียบัตร หรือวุฒิบัตรในการประกอบวิชาชีพวิศวกรรมควบคุม พ.ศ. 2554
 - ระเบียบคณะกรรมการสภาวิศวกร ว่าด้วยวิชาพื้นฐานทางวิทยาศาสตร์ วิชาพื้นฐานทางวิศวกรรม และวิชาเฉพาะทางวิศวกรรม ที่สภาวิศวกรจะให้การรับรองปริญญา ประกาศนียบัตร และวุฒิบัตรในการประกอบวิชาชีพวิศวกรรมควบคุม พ.ศ. 2558
 - ระเบียบคณะกรรมการสภาวิศวกร ว่าด้วยข้อมูลข่าวสารของราชการ พ.ศ. 2554
 - ระเบียบคณะกรรมการสภาวิศวกร ว่าด้วยการรักษาความเป็นระเบียบเรียบร้อยและความปลอดภัยในการให้ประชาชนเข้าตรวจดูข้อมูลข่าวสาร พ.ศ. 2554
 - ประกาศสภาวิศวกร เรื่องโครงสร้างและอำนาจหน้าที่ วิธีการดำเนินงาน และสถานที่ติดต่อเพื่อรับข้อมูลข่าวสารของสำนักงานสภาวิศวกร

5. พันธกรณีการเปิดเสรีที่เกี่ยวข้องกับการค้าบริการ

5.1 เวที WTO

ไทยผูกพันให้ต่างชาติเข้ามาลงทุนในบริการวิศวกรรมโดยถือหุ้นร่วมกับคนไทยได้ไม่เกินร้อยละ 49 และผู้ถือหุ้นที่เป็นต่างชาติต้องมีจำนวนไม่เกินกึ่งหนึ่งของผู้ถือหุ้นทั้งหมด ซึ่งเป็นการเปิดเสรีเท่าที่กฎหมายกำหนด และเป็นการเปิดในกิจกรรมที่ไทยเห็นว่าต่างชาติมีความพร้อมมากกว่า

สำหรับการทำงานของคนต่างชาติในบริการวิศวกรรม ไทยผูกพันเฉพาะผู้โอนย้ายระหว่างบริษัท ในเครือ ระดับผู้จัดการ ผู้บริหาร หรือผู้เชี่ยวชาญ โดยผู้โอนย้ายต้องเป็นลูกจ้างของบริษัทที่อยู่นอกประเทศไทย มาแล้วไม่ต่ำกว่า 1 ปี ก่อนวันที่ขออนุญาตเข้ามาทำงานในไทย และต้องผ่านเงื่อนไขความจำเป็นทางการจัดการ ของกรมการจัดหางาน ทั้งนี้ ไทยอนุญาตให้เข้ามาทำงานได้ 1 ปี และขอต่ออายุได้ 3 ครั้ง ครั้งละไม่เกิน 1 ปี

5.2 เวทีอาเซียน

ภาพรวม : การก้าวไปสู่ ASEAN Economic Community (AEC) ทำให้อาเซียนกลายเป็นตลาดเดียว และมีฐานการผลิตร่วมกันในปี 2558 มีการเคลื่อนย้ายสินค้า บริการ การลงทุน และแรงงานฝีมืออย่างเสรี ซึ่งในส่วนของการค้าบริการนั้น ทุกประเทศอาเซียนจำเป็นต้องลด/เลิกมาตรการและข้อจำกัดต่างๆ ที่เป็นอุปสรรค ต่อการลงทุนและการให้บริการ อีกทั้งต้องอนุญาตให้นิติบุคคลอาเซียนสามารถเข้ามาประกอบธุรกิจในประเทศได้ โดยมีสัดส่วนการถือหุ้นของนักลงทุนอาเซียนได้ไม่ต่ำกว่าร้อยละ 70 ภายในปี 2558 ทั้งนี้ อาเซียนได้เริ่มการเจรจา เพื่อลดข้อจำกัดด้านการค้าบริการระหว่างกันมาตั้งแต่ปี 2538 ภายใต้กรอบความตกลงการค้าบริการอาเซียน (ASEAN Framework Agreement on Services: AFAS) โดยได้ดำเนินการเจรจาเป็นรอบๆ และได้จัดทำ ข้อผูกพันเปิดตลาดมาแล้วทั้งสิ้น 9 ชุด ซึ่งในการดำเนินการจัดทำข้อผูกพันการเปิดตลาดด้านบริการแต่ละชุดจะมีการปรับปรุงข้อผูกพัน โดยลด/ยกเลิกข้อจำกัด ภายใต้หลักการ Progressive Liberalization คือ ททยอยเปิดตลาด มากขึ้นแบบค่อยเป็นค่อยไป โดยปัจจุบัน ประเทศอาเซียนได้เสร็จสิ้นการดำเนินการจัดทำข้อผูกพันเปิดตลาด บริการชุดที่ 9 และมีผลใช้บังคับตั้งแต่เดือนพฤษภาคม 2559 นอกจากนี้ ประเทศสมาชิกอาเซียนอยู่ระหว่างการดำเนินการจัดทำข้อผูกพันชุดที่ 10 ตามแผนงานการเปิดตลาดการค้าบริการ ภายใต้ AEC Blueprint

5.2.1 ข้อผูกพันเปิดตลาดบริการชุดที่ 9 ของไทย

สาขาบริการที่ไทยผูกพันภายใต้ข้อผูกพันเปิดตลาดการค้าบริการชุดที่ 9 เพิ่มเติมจากข้อผูกพันฯ ชุดที่ 8 โดยให้อาเซียนเข้ามาลงทุนจัดตั้งธุรกิจโดยถือหุ้นได้ถึงร้อยละ 70 มีจำนวน 25 สาขาย่อย เช่น บริการให้คำปรึกษา ในการร่างเอกสารเกี่ยวกับกฎหมายการค้าระหว่างประเทศ บริการศึกษาโครงการเบื้องต้นและให้คำปรึกษาด้านสถาปัตยกรรม บริการให้เช่าเรือที่ไม่ได้ชักธงไทยและไม่มีผู้ปฏิบัติการ บริการให้ช่างตรวจสอบเอกสาร บริการข้อมูลออนไลน์ บริการปรับแต่งสีด้วยระบบดิจิทัล การผลิตรายการโทรทัศน์แบบถ่ายทอดสดหรือบันทึกไว้ (ไม่รวม การออกอากาศและโสตทัศน์) บริการช่วยเหลือกู้ภัยทางทะเล และบริการลากจูงเรือในทะเล เป็นต้น

ในส่วนของการวิชาชีพ ไทยได้ผูกพันสาขาบริการวิศวกรรม (CPC 8672) ดังนี้

- **Mode 1** ไม่มีข้อจำกัดการเข้าสู่ตลาด แต่มีข้อจำกัดเรื่องการปฏิบัติเยี่ยงคนชาติว่าการบริการ จะต้องได้รับการรับรองจากวิศวกรที่มีใบอนุญาตในไทย
- **Mode 2** ไม่มีข้อจำกัด
- **Mode 3** ให้ต่างชาติถือหุ้นได้ไม่เกินร้อยละ 49 ของทุนจดทะเบียน และกรรมการบริหารจำนวน อย่างน้อยครั้งหนึ่งต้องมีสัญชาติไทยและได้รับใบอนุญาตจากสภาวิศวกรไทย หรือให้ต่างชาติ ถือหุ้นได้ไม่เกินร้อยละ 70 สำหรับการดำเนินธุรกิจในลักษณะการร่วมทุน (Joint-Ventures) ในสาขาบริการให้คำปรึกษาและออกแบบเฉพาะระบบควบคุมการจราจร (CPC 1.1: 83339) และ บริการวิศวกรรมบูรณาการเฉพาะระบบควบคุมการจราจร (CPC 1.1: 83319)
- **Mode 4** ผู้ผูกพันการเคลื่อนย้ายบุคคลธรรมดาในประเภทต่อไปนี้
 - เอ) ผู้เยี่ยมเยียนทางด้านธุรกิจ หมายถึง บุคคลธรรมดาที่พำนักในไทย ด้วยวัตถุประสงค์ ด้านประชุมหรือติดต่อทางธุรกิจ เข้าร่วมสัญญาซื้อขายหรือบริการ เยี่ยมเยียนธุรกิจที่จัดตั้ง

หรือกิจกรรมที่คล้ายกันอื่นๆ โดยการพำนักชั่วคราวจะอนุญาตขึ้นต้นไม่เกิน 90 วัน และอาจขยายระยะเวลาได้ไม่เกิน 1 ปี

ปี) ผู้โอนย้ายระหว่างบริษัทในเครือ ระดับผู้บริหาร ผู้จัดการ หรือผู้เชี่ยวชาญ โดยบุคคลนั้นต้องได้รับการจ้างโดยบริษัทนอกประเทศไทยมาเป็นเวลาไม่น้อยกว่า 1 ปี ก่อนวันที่ยื่นขออนุญาตเข้ามาในไทย และต้องผ่านเงื่อนไขความจำเป็นด้านการบริหารจัดการของกรมการจัดหางาน โดยการพำนักชั่วคราวจะอนุญาตไม่เกิน 1 ปี และอาจขยายเวลาได้ 3 ครั้ง ครั้งละไม่เกิน 1 ปี ไม่ผูกพันสำหรับวิศวกรโยธา

จากการพิจารณาข้อผูกพันของไทยข้างต้นจะเห็นว่า ที่ผ่านมามีไทยไม่ได้เปิดเสรีในสาขาบริการวิศวกรรมมากนัก อย่างไรก็ตาม จากการหารือร่วมกับผู้มีส่วนได้ส่วนเสียในสาขาบริการวิศวกรรม โดยเฉพาะสภาวิศวกร ได้แสดงถึงความพร้อมและศักยภาพที่จะส่งออกรับวิศวกรไทย และบริการด้านวิศวกรรมไทย โดยมุ่งเป้าหมายไปที่ประเทศอาเซียน โดยเฉพาะอย่างยิ่งกลุ่มประเทศ CLMV ซึ่งสภาวิศวกรได้มีการจัดโครงการศึกษาศักยภาพของวิศวกรเพื่อเตรียมความพร้อมภายใต้ “โครงการศึกษาแนวทางการกำหนดขีดความสามารถของวิศวกรไทย” สำหรับกลุ่มธุรกิจบริการในกลุ่มประเทศที่มีศักยภาพสูง โดยมุ่งเน้นกลุ่มประเทศอาเซียน และ CLMV ซึ่งจะเป็นการสร้างโอกาสในการขยายตลาดและความร่วมมือกับประเทศเพื่อนบ้านในการพัฒนาภูมิภาคให้มีความก้าวหน้ามากยิ่งขึ้น

5.2.2 ข้อตกลงยอมรับร่วมสาขาวิศวกรรมของอาเซียน ASEAN Mutual Recognition Arrangement on Engineering Services

วัตถุประสงค์

วัตถุประสงค์ของข้อตกลงฯ คือ เพื่ออำนวยความสะดวกการเคลื่อนย้ายนักวิชาชีพบริการวิศวกรรม และเพื่อแลกเปลี่ยนข้อมูลที่เป็นต่อการส่งเสริมการยอมรับแนวปฏิบัติที่ดีด้านมาตรฐานและคุณสมบัติของวิชาชีพ

สาระสำคัญของข้อตกลงฯ

หลักการของการจัดทำ MRA สาขาวิศวกรรม คือ การเปิดให้วิศวกรของประเทศอาเซียนที่มีคุณสมบัติตามที่กำหนดสามารถจดทะเบียนเป็นวิศวกรวิชาชีพอาเซียน (ASEAN Chartered Professional Engineer: ACPE) ซึ่งจะช่วยอำนวยความสะดวกในการขอใบอนุญาตประกอบวิชาชีพวิศวกรรมในประเทศอาเซียนอื่นได้ โดยต้องปฏิบัติตามเงื่อนไขและกฎระเบียบภายในของประเทศนั้นๆ ซึ่งบางประเทศรวมทั้งไทยมีเงื่อนไขกำหนดให้วิศวกรอาเซียนต้องปฏิบัติงานร่วมกับวิศวกรท้องถิ่น

สำหรับกลไกในการดำเนินงานตาม MRA ในระดับประเทศ จะมีการจัดตั้งคณะกรรมการกำกับดูแล (Monitoring Committee: MC) ของแต่ละประเทศ เพื่อทำหน้าที่รับจดทะเบียนวิศวกรอาเซียนที่มีคุณสมบัติตามที่กำหนด ซึ่งในส่วนของประเทศไทยจะดำเนินการโดยสภาวิศวกร สำหรับกลไกการดำเนินงานในระดับอาเซียนจะอยู่ภายใต้การดูแลของคณะกรรมการประสานงานด้านวิศวกรรมวิชาชีพอาเซียน (ASEAN Chartered Professional Engineer Coordinating Committee: ACPECC) ซึ่งประกอบด้วยผู้แทนจาก คณะกรรมการกำกับดูแล (MC) ของประเทศสมาชิกอาเซียน

ขั้นตอนการขึ้นทะเบียนวิศวกรวิชาชีพอาเซียน (ACPE)

ผู้ที่ประสงค์จะขึ้นทะเบียนวิศวกรวิชาชีพอาเซียนจะต้องดำเนินการ ดังนี้

1. กรอกแบบคำขอขึ้นทะเบียนฯ ที่กำหนดให้สมบูรณ์ พร้อมยื่นเอกสารประกอบการขึ้นทะเบียนฯ ตามที่กำหนดต่อที่สำนักงานสภาวิศวกร
2. ชำระค่าธรรมเนียมการยื่นคำขอขึ้นทะเบียน จำนวน 1,000 บาท ต่อสำนักงานสภาวิศวกร และเมื่อสภาวิศวกรได้รับแบบคำขอขึ้นทะเบียนฯ ที่ครบสมบูรณ์แล้ว คณะกรรมการกำกับการขึ้นทะเบียนฯ (MC) จะมอบหมายคณะทำงานในการพิจารณาและตรวจประเมินคุณสมบัติของผู้ยื่นคำขอขึ้นทะเบียนฯ ว่าเป็นผู้ที่มีคุณสมบัติตรงตามเกณฑ์ที่กำหนดและสมควรจะได้รับการรับรองและออกไปรับรองวิศวกรวิชาชีพอาเซียน โดยคณะกรรมการประสานงานด้านวิศวกรวิชาชีพอาเซียน (ACPECC) หรือไม่
3. เมื่อได้รับการอนุมัติการขึ้นทะเบียนแล้ว ให้ชำระค่าธรรมเนียมการออกไปรับรองการขึ้นทะเบียนฯ จำนวน 2,000 บาท และรับใบรับรองการขึ้นทะเบียนวิศวกรวิชาชีพอาเซียน

ประโยชน์ที่วิศวกรวิชาชีพจะได้รับจาก MRA

วิศวกรวิชาชีพที่มีคุณสมบัติตามที่กำหนดใน MRA มีสิทธิขออนุญาตองค์กรกำกับดูแลวิชาชีพวิศวกรในประเทศสมาชิกอาเซียนเพื่อประกอบวิชาชีพวิศวกรรมในประเทศนั้นๆ ได้ ทั้งนี้ วิศวกรอาเซียนที่ได้รับอนุญาต จะได้ขึ้นทะเบียนเป็นวิศวกรวิชาชีพต่างดาวจดทะเบียน (Registered Foreign Professional Engineer: RFPE) ซึ่งจะสามารถประกอบวิชาชีพวิศวกรรมในประเทศนั้นๆ ได้ ภายใต้เงื่อนไขว่าต้องปฏิบัติตามกฎระเบียบภายในของประเทศนั้นๆ ด้วย ซึ่งบางประเทศ รวมทั้งไทยจะกำหนดให้ต้องทำงานร่วมกับวิศวกรที่มีใบอนุญาตของประเทศนั้นๆ

สถานการณ์ดำเนินการล่าสุด

การดำเนินงานของ MRA สาขาวิศวกรรม ถือว่ามีความคืบหน้ามากที่สุด เมื่อเทียบกับ MRA ในสาขาวิชาชีพอื่น ๆ เนื่องจากลักษณะของวิชาชีพวิศวกรรม ซึ่งมีมาตรฐานเป็นสากล จึงทำให้การยอมรับคุณสมบัติตามอาเซียนตกลงกันได้สามารถดำเนินการในทางปฏิบัติได้จริง โดยปัจจุบันมีวิศวกรไทยที่ได้รับการจดทะเบียนเป็นวิศวกรวิชาชีพอาเซียนแล้วจำนวนทั้งสิ้น 210 คน ในจำนวนดังกล่าวมีวิศวกรที่เคลื่อนย้ายไปทำงาน ณ ประเทศปลายทาง (Host Country) แล้ว 13 คน รายละเอียดตามตาราง (ข้อมูลจากการประชุมคณะกรรมการประสานงานด้านบริการอาเซียน (CCS) ครั้งที่ 90 เมื่อวันที่ 23 พฤษภาคม 2561)

ตารางแสดงจำนวนวิศวกรที่ขึ้นทะเบียนเป็นวิศวกรวิชาชีพอาเซียน	
Member States	Engineering (ACPEs)
Brunei Darussalam	22
Cambodia	64
Indonesia	1,048
Lao PDR	11
Malaysia	530
Myanmar	446
Philippines	346
Singapore	274
Thailand	210
Viet Nam	204
Total	3,155

5.3 เวที FTA อื่นๆ

กรอบความตกลง	กิจกรรมที่ผูกพัน ²	เงื่อนไขในการเปิดตลาด
<p>ไทย-ญี่ปุ่น [1 พ.ย. 2550]</p>	<p>- บริการด้านธุรกิจ: บริการด้านวิชาชีพ</p> <p>● บริการด้านวิศวกรรม (CPC 86721 - 8627 + 86729)</p>	<p>Mode 1 ไม่ผูกพัน</p> <p>Mode 2 ไม่มีข้อจำกัด</p> <p>Mode 3 สัดส่วนการถือหุ้นต่างชาติ ไม่เกินร้อยละ 49 ของทุนจดทะเบียน และผู้ถือหุ้นต่างชาติต้องมีจำนวนน้อยกว่าครึ่งหนึ่งของจำนวนผู้ถือหุ้นทั้งหมด</p> <p>Mode 4 ผูกพันการเคลื่อนย้ายบุคคลธรรมดาในประเภทต่อไปนี้</p> <p>เอ) ผู้โอนย้ายระหว่างบริษัทในเครือ ระดับผู้บริหาร ผู้จัดการ หรือผู้เชี่ยวชาญ ที่ผ่าน “หลักเกณฑ์สำหรับความจำเป็นด้านการจัดการ” และหลักเกณฑ์อื่นของกรมการจัดหางาน โดยบุคคลนั้นต้องได้รับการจ้างโดยบริษัทนอกประเทศไทยมาเป็นเวลาไม่น้อยกว่า 1 ปี ก่อนเข้ามาในไทย</p> <p>บี) ผู้ให้บริการตามสัญญา ที่ผ่าน “หลักเกณฑ์สำหรับความจำเป็นด้านการจัดการ” และหลักเกณฑ์อื่นของกรมการจัดหางาน โดยต้องได้รับการว่าจ้างภายใต้สัญญาจ้างโดยบริษัทจำกัดความรับผิดชอบที่จดทะเบียนภายใต้กฎหมายไทยและประกอบธุรกิจอย่างมีนัยสำคัญในประเทศไทย</p> <p>ไม่ผูกพันสำหรับวิศวกรโยธา</p>
<p>ไทย - ซิลี [5 พ.ย. 2558]</p>	<p>- บริการด้านธุรกิจ: บริการด้านวิชาชีพ</p> <p>● บริการวิศวกรที่ปรึกษาและออกแบบเฉพาะระบบควบคุมการจราจร (CPC 1.1: 83339)</p>	<p>Mode 1 ไม่มีข้อจำกัดการเข้าสู่ตลาด แต่มีข้อจำกัดการปฏิบัติเยี่ยงคนชาติว่าบริการต้องได้รับการรับรองจากวิศวกรที่มีใบอนุญาตในไทย</p> <p>Mode 2 ไม่มีข้อจำกัด</p> <p>Mode 3 สัดส่วนการถือหุ้นต่างชาติ ไม่เกินร้อยละ 70 ของทุนจดทะเบียน</p>

² CPC 86721 - บริการที่ปรึกษาและให้คำปรึกษาด้านวิศวกรรม

CPC 86722 - บริการออกแบบทางวิศวกรรมสำหรับการก่อสร้างฐานรากและโครงสร้างอาคาร

CPC 86723 - บริการออกแบบทางวิศวกรรมสำหรับติดตั้งเครื่องจักรกลและไฟฟ้าสำหรับอาคาร

CPC 86724 - บริการออกแบบวิศวกรรมสำหรับงานวิศวกรรมโยธา

CPC 86725 - บริการออกแบบทางวิศวกรรมสำหรับอุตสาหกรรมและกระบวนการผลิต

CPC 86726 - งานบริการออกแบบทางวิศวกรรมที่ไม่ได้จำแนกไว้ที่อื่น

CPC 86727 - บริการด้านวิศวกรรมอื่นๆ ในระหว่างขั้นตอนการก่อสร้างและติดตั้ง

CPC 86729 - บริการด้านวิศวกรรมอื่นๆ

กรอบความตกลง	กิจกรรมที่ผูกพัน ²	เงื่อนไขในการเปิดตลาด
	<ul style="list-style-type: none"> ● บริการวิศวกรรมบูรณาการเฉพาะระบบควบคุมการจราจร (CPC 1.1: 83319) 	<p>และดำเนินธุรกิจในลักษณะการร่วมทุน (Joint Venture)</p> <p>Mode 4 ไม่ผูกพัน</p>
<p>อาเซียน-เกาหลี ชุดที่ 1 [1 มิ.ย. 2552]</p>	<p>- บริการด้านธุรกิจ: บริการด้านวิชาชีพ</p> <ul style="list-style-type: none"> ● บริการด้านวิศวกรรม (CPC 86721 - 8627 + 86729) 	<p>Mode 1 ไม่ผูกพัน</p> <p>Mode 2 ไม่มีข้อจำกัด</p> <p>Mode 3 สัดส่วนการถือหุ้นต่างชาติ ไม่เกินร้อยละ 49 ของทุนจดทะเบียน และผู้ถือหุ้นต่างชาติต้องมีจำนวนน้อยกว่าครึ่งหนึ่งของจำนวนผู้ถือหุ้นทั้งหมด</p> <p>Mode 4 ผูกพันการเคลื่อนย้ายบุคคลธรรมดาในประเภทต่อไปนี้</p> <p>เอ) ผู้เยี่ยมเยือนทางด้านธุรกิจ หมายถึง บุคคลธรรมดาที่พำนักในไทย ด้วยวัตถุประสงค์ด้านประชุมหรือติดต่อทางธุรกิจ เข้าร่วมสัญญาซื้อขายหรือบริการ เยี่ยมเยือนธุรกิจที่จัดตั้ง การพำนักจะอนุญาตขั้นต้นไม่เกิน 90 วัน และอาจขยายระยะเวลาได้ไม่เกิน 1 ปี (ปี) ผู้โอนย้ายระหว่างบริษัทในเครือ ระดับผู้บริหาร ผู้จัดการ หรือผู้เชี่ยวชาญ โดยบุคคลนั้นต้องได้รับการจ้างโดยบริษัทนอกประเทศ ไทยมาเป็นเวลาไม่น้อยกว่า 1 ปีก่อนเข้ามาในไทย และต้องผ่านเงื่อนไขความจำเป็นด้านการจัดการของกรมการจัดหางาน โดยการพำนักดังกล่าวจะอนุญาตไม่เกิน 1 ปี และอาจขยายเวลาได้ 3 ครั้ง ครั้งละไม่เกิน 1 ปี</p> <p>ไม่ผูกพันสำหรับวิศวกรโยธา</p>
<p>อาเซียน-จีน ชุดที่ 3 [1 ก.ค. 2550]</p>	<p>- บริการด้านธุรกิจ: บริการด้านวิชาชีพ</p> <ul style="list-style-type: none"> ● บริการด้านวิศวกรรม (CPC 8672) 	<p>Mode 1 ไม่มีข้อจำกัดการเข้าสู่ตลาด แต่ไม่ผูกพันเรื่องการปฏิบัติเยี่ยงคนชาติ</p> <p>Mode 2 ไม่มีข้อจำกัด</p> <p>Mode 3 สัดส่วนการถือหุ้นต่างชาติ ไม่เกินร้อยละ 49 ของทุนจดทะเบียน และผู้ถือหุ้นต่างชาติต้องมีจำนวนน้อยกว่าครึ่งหนึ่งของจำนวนผู้ถือหุ้นทั้งหมด</p> <p>Mode 4 ผูกพันการเคลื่อนย้ายบุคคลธรรมดาในประเภทต่อไปนี้</p> <p>เอ) ผู้เยี่ยมเยือนทางด้านธุรกิจ หมายถึง บุคคลธรรมดาที่พำนักในไทย ด้วยวัตถุประสงค์ด้านประชุมหรือติดต่อทางธุรกิจ เข้าร่วมสัญญาซื้อขายหรือบริการ เยี่ยมเยือนธุรกิจที่จัดตั้ง การพำนักจะอนุญาตขั้นต้นไม่เกิน 90 วัน และอาจขยายระยะเวลาได้ไม่เกิน 1 ปี</p>

กรอบความตกลง	กิจกรรมที่ผูกพัน ²	เงื่อนไขในการเปิดตลาด
		<p>ปี) ผู้โอนย้ายระหว่างบริษัทในเครือ ระดับผู้บริหาร ผู้จัดการ หรือผู้เชี่ยวชาญ โดยบุคคลนั้นต้องได้รับการจ้างโดยบริษัทนอกประเทศไทยมาเป็นเวลาไม่น้อยกว่า 1 ปีก่อนเข้ามาในไทย และต้องผ่านเงื่อนไขความจำเป็นด้านการจัดการของกรมการจัดหางาน โดยการพำนักดังกล่าวจะอนุญาตไม่เกิน 1 ปี และอาจขยายเวลาได้ 3 ครั้ง ครั้งละไม่เกิน 1 ปี</p> <p>ไม่ผูกพันสำหรับวิศวกรโยธา</p>
<p>อาเซียน-อินเดีย [1 ก.ค. 2558]</p>	<p>- บริการด้านธุรกิจ: บริการด้านวิชาชีพ</p> <ul style="list-style-type: none"> ● บริการด้านวิศวกรรม (CPC 86721 - 8627 + 86729) 	<p>Mode 1 ไม่ผูกพัน</p> <p>Mode 2 ไม่มีข้อจำกัด</p> <p>Mode 3 สัดส่วนการถือหุ้นต่างชาติ ไม่เกินร้อยละ 49 ของทุนจดทะเบียน และผู้ถือหุ้นต่างชาติต้องมีจำนวนน้อยกว่าครึ่งหนึ่งของจำนวนผู้ถือหุ้นทั้งหมด</p> <p>Mode 4 ผูกพันการเคลื่อนย้ายบุคคลธรรมดาในประเภทต่อไปนี้</p> <p>เอ) ผู้เยี่ยมเยือนทางด้านธุรกิจ หมายถึง บุคคลธรรมดาที่พำนักในไทย ด้วยวัตถุประสงค์ด้านประชุมหรือติดต่อทางธุรกิจ เข้าร่วมสัญญาซื้อขายหรือบริการ เยี่ยมเยือนธุรกิจที่จัดตั้ง การพำนักจะอนุญาตขั้นต้นไม่เกิน 90 วัน และอาจขยายระยะเวลาได้ไม่เกิน 1 ปี</p> <p>ปี) ผู้โอนย้ายระหว่างบริษัทในเครือ ระดับผู้บริหาร ผู้จัดการ หรือผู้เชี่ยวชาญ โดยบุคคลนั้นต้องได้รับการจ้างโดยบริษัทนอกประเทศไทยมาเป็นเวลาไม่น้อยกว่า 1 ปีก่อนเข้ามาในไทย และต้องผ่านเงื่อนไขความจำเป็นด้านการจัดการของกรมการจัดหางาน โดยการพำนักดังกล่าวจะอนุญาตไม่เกิน 1 ปี และอาจขยายเวลาได้ 3 ครั้ง ครั้งละไม่เกิน 1 ปี</p> <p>ไม่ผูกพันสำหรับวิศวกรโยธา</p>
<p>อาเซียน – ออสเตรเลีย – นิวซีแลนด์ [12 มี.ค. 2553]</p>	<p>- บริการด้านธุรกิจ: บริการด้านวิชาชีพ</p> <ul style="list-style-type: none"> ● บริการด้านวิศวกรรม (CPC 86721 - 8627 + 86729) 	<p>Mode 1 ไม่มีข้อจำกัดการเข้าสู่ตลาด แต่ไม่ผูกพันเรื่องการปฏิบัติเยี่ยงคนชาติ</p> <p>Mode 2 ไม่มีข้อจำกัด</p> <p>Mode 3 สัดส่วนการถือหุ้นต่างชาติ ไม่เกินร้อยละ 49 ของทุนจดทะเบียน และผู้ถือหุ้นต่างชาติต้องมีจำนวนน้อยกว่าครึ่งหนึ่งของจำนวนผู้ถือหุ้น</p>

กรอบความตกลง	กิจกรรมที่ผูกพัน ²	เงื่อนไขในการเปิดตลาด
		<p>หุ้นทั้งหมด</p> <p>Mode 4 ผูกพันการเคลื่อนย้ายบุคคลธรรมดาในประเภทต่อไปนี้ เอ) ผู้เยี่ยมเยือนทางด้านธุรกิจ หมายถึง บุคคลธรรมดาที่พำนักในไทย ด้วยวัตถุประสงค์ด้านประชุมหรือติดต่อทางธุรกิจ เข้าร่วมสัญญาซื้อขายหรือบริการ เยี่ยมเยือนธุรกิจที่จัดตั้ง การพำนักจะอนุญาตขั้นต้นไม่เกิน 90 วัน และอาจขยายระยะเวลาได้ไม่เกิน 1 ปี (ปี) ผู้โอนย้ายระหว่างบริษัทในเครือ ระดับผู้บริหาร ผู้จัดการ หรือผู้เชี่ยวชาญ โดยบุคคลนั้นต้องได้รับการจ้างโดยบริษัทนอกประเทศไทยมาเป็นเวลาไม่น้อยกว่า 1 ปีก่อนเข้ามาในไทย และต้องผ่านเงื่อนไขความจำเป็นด้านการจัดการของกรมการจัดหางาน โดยการพำนักดังกล่าวจะอนุญาตไม่เกิน 1 ปี และอาจขยายเวลาได้ 3 ครั้ง ครั้งละไม่เกิน 1 ปี</p> <p>ไม่ผูกพันสำหรับวิศวกรโยธา</p>
<p>อาเซียน -ฮ่องกง [กำหนดมีผลใช้ บังคับวันที่ 1 ม.ค. 2562]</p>	<p>- บริการด้านธุรกิจ: บริการด้านวิชาชีพ</p> <ul style="list-style-type: none"> • บริการด้านวิศวกรรม (CPC 86721 - 86727) 	<p>Mode 1 ไม่มีข้อจำกัดการเข้าสู่ตลาด แต่ไม่ผูกพันเรื่องการปฏิบัติเยี่ยงคนชาติ</p> <p>Mode 2 ไม่มีข้อจำกัด</p> <p>Mode 3 สัดส่วนการถือหุ้นต่างชาติ ไม่เกินร้อยละ 49 ของทุนจดทะเบียน และผู้ถือหุ้นต่างชาติต้องมีจำนวนน้อยกว่าครึ่งหนึ่งของจำนวนผู้ถือหุ้นทั้งหมด</p> <p>Mode 4 ผูกพันการเคลื่อนย้ายบุคคลธรรมดาในประเภทต่อไปนี้ เอ) ผู้เยี่ยมเยือนทางด้านธุรกิจ หมายถึง บุคคลธรรมดาที่พำนักในไทย ด้วยวัตถุประสงค์ด้านประชุมหรือติดต่อทางธุรกิจ เข้าร่วมสัญญาซื้อขายหรือบริการ เยี่ยมเยือนธุรกิจที่จัดตั้งการพำนักจะอนุญาตขั้นต้นไม่เกิน 90 วัน และอาจขยายระยะเวลาได้ไม่เกิน 1 ปี (ปี) ผู้โอนย้ายระหว่างบริษัทในเครือ ระดับผู้บริหาร ผู้จัดการ หรือผู้เชี่ยวชาญ โดยบุคคลนั้นต้องได้รับการจ้างโดยบริษัทนอกประเทศไทยมาเป็นเวลาไม่น้อยกว่า 1 ปีก่อนเข้ามาในไทย และต้องผ่านเงื่อนไขความจำเป็นด้านการจัดการของกรมการจัดหางาน โดยการพำนักดังกล่าวจะอนุญาตไม่เกิน 1 ปี และอาจขยายเวลาได้ 3 ครั้ง ครั้งละไม่เกิน 1 ปี</p> <p>ไม่ผูกพันสำหรับวิศวกรโยธา</p>

6. สถิติการใช้สิทธิประโยชน์จาก FTA ต่างๆ

การออกหนังสือรับรองการประกอบธุรกิจของคนต่างด้าว						
ตามพระราชบัญญัติการประกอบธุรกิจของคนต่างด้าว พ.ศ. 2542						
ตั้งแต่ 3 มีนาคม 2543 – 31 กรกฎาคม 2561						
หน่วย : ราย (Unit : Number)						
ประเภทธุรกิจ	ประเภทของหนังสือรับรอง / Type of Certificate				รวม Total	Business Sector
	ได้รับสิทธิตาม สนธิสัญญาไทย-อเมริกา under Treaty of Amity and Economic Relations (Thailand & USA)	ได้รับสิทธิตามความตกลง การค้าเสรีไทย-ออสเตรเลีย under Thailand - Australia Free Trade Agreement	ได้รับสิทธิตามความตกลง หุ้นส่วนเศรษฐกิจไทย-ญี่ปุ่น under Japan-Thailand Economic Partnership Agreement	ได้รับการส่งเสริมการลงทุน จาก BOI + การนิคมฯ Promoted under the Investment Promotion Law (BOI & IEAT)		
บริการทางวิศวกรรม/การก่อสร้าง	70	-	-	493	563	Engineering Service and Construction

ที่มา: กรมพัฒนาธุรกิจการค้า (http://www.dbd.go.th/download/foreign_file/pdf/25_201807.pdf)

สำนักเจรจาการค้าบริการและการลงทุน
กรมเจรจาการค้าระหว่างประเทศ
สิงหาคม 2561