

บริการเกี่ยวเนื่องกับการผลิต (Service Incidental to Manufacturing)

1. คำนิยามบริการเกี่ยวเนื่องกับอุตสาหกรรมการผลิต

ในการเจรจาการค้าบริการระหว่างประเทศภายใต้กรอบองค์การการค้าโลก (WTO) เพื่อเปิดตลาดการค้าบริการระหว่างกัน จำเป็นต้องมีความชัดเจนในสาขาบริการต่าง ๆ เพื่อให้เกิดความเข้าใจที่ตรงกันในระหว่างประเทศสมาชิกองค์การการค้าโลก (WTO) จึงได้จัดทำเอกสาร MTN.GNS/W/120 จำแนกบริการออกเป็น 12 สาขา¹ โดยอิงกับ Provisional Central Product Classification (CPC) ขององค์การสหประชาชาติ

หากพิจารณาข้อมูลการจำแนกสาขาบริการบริการ CPC prov. Version 1.0 ในส่วนบริการที่เกี่ยวข้องเนื่อง (service incidental to) กับอุตสาหกรรมต่างๆ รวมถึงการบริการเกี่ยวเนื่องกับการผลิต จะระบุลักษณะของบริการที่เกี่ยวข้อง ว่าเป็นบริการที่อยู่บนพื้นฐานของค่าธรรมเนียมหรือสัญญาจ้างที่ส่วนใหญ่เกี่ยวข้องกับการผลิตสินค้าที่ถูกเคลื่อนย้ายได้และบริการที่เกี่ยวข้องกับการผลิตสินค้า ซึ่งในบริการเกี่ยวเนื่องกับการผลิตจะรวมไปถึงบริการประกอบ บริการติดตั้ง บริการบำรุงซ่อมและบำรุงรักษาอุปกรณ์อีกด้วย ดังนั้น “incidental to” สามารถตีความได้เป็น 2 ประเด็น production on a fee or contract basis และ services related to production of goods

ต่อมาการปรับปรุงรายละเอียดการจำแนกสาขาบริการ CPC prov. Version 2.1 ในส่วนของบริการเกี่ยวเนื่องกับการผลิตถูกจัดอยู่ในสาขา บริการธุรกิจและการผลิต (Business and production Services) ในหมวดบริการการผลิตซึ่งปัจจัยการผลิตเป็นของผู้อื่น (CPC 88: Manufacturing services on physical inputs owned by others) โดยมีลักษณะการจ้างบุคคลภายนอก (outsource) ให้ดำเนินการกระบวนการผลิต ทั้งการผลิตบางส่วน และการผลิตตลอดทั้งกระบวนการ ซึ่งผลลัพธ์หรือผลิตภัณฑ์ที่ได้จากกระบวนการผลิตดังกล่าวไม่ได้เป็นของผู้ให้บริการ (service provider) และการประเมินมูลค่าการให้บริการจะวัดจากการชำระค่าบริการ (Service fee paid) โดยไม่คำนึงถึงมูลค่าของสินค้าที่ได้จากกระบวนการผลิต

2. ลักษณะธุรกิจ/การให้บริการ

บริการที่เกี่ยวข้องกับการผลิตมีความหลากหลายทั้งในประเภทสินค้าที่เกี่ยวข้องและลักษณะของการให้บริการ อาจยกตัวอย่างได้ ดังนี้

- การแปรรูป และการถนอมอาหาร จำพวกเนื้อสัตว์ ผัก ผลไม้ ผลิตภัณฑ์จากนม อาหารสัตว์ และผลิตภัณฑ์ยาสูบ
- การผลิตผลิตภัณฑ์สิ่งทอ เครื่องนุ่งห่ม และการแปรรูปเครื่องหนัง
- การผลิตเครื่องมือ ภาชนะจากไม้ แผ่นไม้วีเนียร์และแผงไม้ ตลอดจนการผลิตเยื่อกระดาษ กระดาษ ลูกฟูก และกระดาษแข็ง
- การผลิตถ่านหิน ผลิตภัณฑ์ปิโตรเลียม เคมีภัณฑ์ และผลิตภัณฑ์ยาต่างๆ
- การผลิตโลหะพื้นฐาน อาทิ ผลิตภัณฑ์เหล็กและเหล็กกล้า ตลอดจนโลหะและโลหะที่มีค่าอื่นๆ

¹ Provisional Central Product Classification (CPC) ขององค์การสหประชาชาติ จำแนกบริการ¹ออกเป็น 12 สาขาหลัก เพื่อเป็นการอำนวยความสะดวกต่อการเจรจา ประกอบด้วย 1) บริการธุรกิจ 2) การสื่อสาร 3) การก่อสร้างและบริการทางวิศวกรรมที่เกี่ยวข้อง 4) การจัดจำหน่าย 5) การศึกษา 6) สิ่งแวดล้อม 7) การเงิน 8) สุขภาพและบริการเกี่ยวเนื่อง 9) การท่องเที่ยว 10) นันทนาการ วัฒนธรรม และการกีฬา 11) การขนส่ง และ 12) บริการอื่นๆ

- การผลิตผลิตภัณฑ์โลหะโครงสร้าง ถัง อ่างเก็บน้ำ และเครื่องกำเนิดไฟฟ้าไอน้ำ อาวุธและกระสุนปืน เครื่องจักร และอุปกรณ์อิเล็กทรอนิกส์
- การผลิตอุปกรณ์การขนส่ง เช่น การผลิตยานยนต์ และรถพ่วง

โดยบริการข้างต้น เป็นบริการที่มีอยู่บนพื้นฐานของค่าธรรมเนียมหรือสัญญา หรือการว่าจ้างให้ผลิต อย่างไรก็ตามมีบางบริการที่มีลักษณะคล้ายกับบริการในหมวด CPC 88 แต่ถูกจัดอยู่ในหมวดอื่น เช่น บริการซ่อมแซมเครื่องยนต์ของยานพาหนะและเครื่องใช้ภายในบ้าน บริการบรรจุและติดฉลากเครื่องดื่ม เป็นต้น

กิจกรรมภายใต้สาขาบริการที่เกี่ยวข้องกับอุตสาหกรรมการผลิต จำแนกตาม CPC prov (version 2.1) ของ UN และ W120 ของ WTO ² มีดังนี้

กิจกรรม	รหัส CPC	คำอธิบาย
บริการเกี่ยวกับการผลิตผลิตภัณฑ์อาหาร เครื่องดื่ม และยาสูบ	881	<ul style="list-style-type: none"> • <u>8811</u> - Meat processing services • <u>8812</u> - Fish processing services • <u>8813</u> - Fruit and vegetables processing services • <u>8814</u> - Vegetable and animal oil and fat manufacturing services • <u>8815</u> - Dairy product manufacturing services • <u>8816</u> - Other food product manufacturing services • <u>8817</u> - Prepared animal feeds manufacturing services • <u>8818</u> - Beverage manufacturing services • <u>8819</u> - Tobacco manufacturing services
บริการเกี่ยวกับการผลิตสิ่งทอ เครื่องนุ่งห่ม และเครื่องหนัง	882	<ul style="list-style-type: none"> • <u>8821</u> - Textile manufacturing services • <u>8822</u> - Wearing apparel manufacturing services • <u>8823</u> - Leather and leather product manufacturing services
บริการเกี่ยวกับการผลิตไม้ และกระดาษ	883	<ul style="list-style-type: none"> • <u>8831</u> - Wood and wood product manufacturing services • <u>8832</u> - Paper and paper product manufacturing services

² องค์การการค้าโลก ได้จัดทำเอกสาร MTN.GNS/W/120 โดยจำแนกบริการออกเป็น 12 สาขา ซึ่งเอกสารนี้จำแนกประเภทบริการโดยอิงกับ Central Product Classification (CPC) ของสหประชาชาติ และในการเจรจา FTA ของไทยจะใช้การจำแนกประเภทบริการตาม WTO เป็นแนวทาง

กิจกรรม	รหัส CPC	คำอธิบาย
บริการเกี่ยวเนื่องกับการผลิตที่ได้จากปิโตรเลียม เคมีภัณฑ์ และผลิตภัณฑ์ยา	884	<ul style="list-style-type: none"> • 8841 - Coke and refined petroleum product manufacturing services • 8842 - Chemical product manufacturing services • 8843 - Pharmaceutical product manufacturing services
บริการเกี่ยวเนื่องกับการผลิตยาง พลาสติก และผลิตภัณฑ์โลหะ อโลหะอื่นๆ	885	<ul style="list-style-type: none"> • 8851 - Rubber product manufacturing services • 8852 - Plastic product manufacturing services • 8853 - Other non-metallic mineral product manufacturing services
บริการเกี่ยวเนื่องกับการผลิตโลหะขั้นมูลฐาน	886	<ul style="list-style-type: none"> • 8860 - Basic metal manufacturing services
บริการเกี่ยวเนื่องกับการผลิตผลิตภัณฑ์ที่ทำจากโลหะประดิษฐ์ เครื่องจักร และอุปกรณ์	887	<ul style="list-style-type: none"> • 8871 - Structural metal product, tank, reservoir and steam generator manufacturing services • 8872 - Weapon and ammunition manufacturing services • 8873 - Other fabricated metal product manufacturing and metal treatment services • 8874 - Computer, electronic and optical product manufacturing services • 8875 - Electrical equipment manufacturing services • 8876 - General-purpose machinery manufacturing services • 8877 - Special-purpose machinery manufacturing services
บริการเกี่ยวเนื่องกับการผลิตอุปกรณ์การขนส่ง	888	<ul style="list-style-type: none"> • 8881 - Motor vehicle and trailer manufacturing services • 8882 - Other transport equipment manufacturing services
บริการเกี่ยวเนื่องกับการผลิตอื่น ๆ	889	<ul style="list-style-type: none"> • 8890 - Other manufacturing services

จากคำนิยามการบริการจำแนกตาม CPC ของ UN และ W120 ของ WTO จะพบว่าลักษณะธุรกิจบริการที่มีการให้บริการตามความหมายดังกล่าว มีตัวอย่างการให้บริการ ดังนี้

2.1 การรับจ้างผลิตสินค้าให้กับบริษัทที่จะไปขายในแบรนด์ตัวเอง (Original Equipment Manufacturer: OEM) คือ ผู้รับจ้างผลิตสินค้าให้กับเจ้าของแบรนด์สินค้าต่าง ๆ หรือรับจ้างผลิตสินค้าตามแบบที่ลูกค้ากำหนดโดยอาศัยประสิทธิภาพการผลิตที่มีต้นทุนต่ำจากการมีทั้งประสิทธิภาพและประสิทธิผลให้เป็นประโยชน์ โดยใช้ในการผลิตรวมถึงเครื่องจักรการผลิตของผู้ให้บริการ ตัวอย่างผลิตภัณฑ์ OEM เช่น ผลิตภัณฑ์สิ่งทอ การผลิตเครื่องสำอาง ชิ้นส่วนยานยนต์ และเครื่องใช้ไฟฟ้า ตลอดจนเครื่องจักรกลการเกษตร และอุตสาหกรรมอาหาร เป็นต้น

2.2 การรับจ้างออกแบบสินค้าให้กับบริษัทที่จะไปขายในแบรนด์ของตัวเอง (Original Design Manufacturer: ODM) คือผู้รับจ้างที่มีความสามารถทั้งการผลิตและออกแบบ โดยสามารถพัฒนารูปแบบสินค้าได้เองและนำแบบสินค้านั้นไปเสนอขายให้ลูกค้าที่มีแบรนด์แล้ว หรือเป็นการออกแบบร่วมกันกับเจ้าของแบรนด์อาจจะเป็นโรงงานที่พัฒนามาจาก OEM หรือแยกตัวออกมาจาก OEM ก็มี ซึ่งสามารถเพิ่มมูลค่าสินค้าได้ด้วยดีไซน์ การออกแบบเหล่านี้สามารถจำแนกได้ 2 ประเภท ได้แก่ (1) การออกแบบสำหรับลูกค้าเป็นรายเฉพาะ (Exclusive) โดยมีการคิดค่าธรรมเนียมการออกแบบค่อนข้างสูง เนื่องจาก ลูกค้าเพียงรายเดียวจะได้ประโยชน์ไปอย่างเต็มที่ และ (2) การออกแบบสำหรับลูกค้าหลายราย (Non Exclusive) คือให้สิทธิการใช้สินค้าแก่ลูกค้าหลายราย ซึ่งจะมีค่าธรรมเนียมการออกแบบถูกกว่า

3. สถานการณ์ของบริการเกี่ยวเนื่องกับการผลิตของโลก³

เศรษฐกิจโลกในภาพรวมยังคงขยายตัวอย่างต่อเนื่องจากการฟื้นตัวของเศรษฐกิจโลก และการขยายตัวของ การส่งออกตามความต้องการของสินค้าที่เพิ่มมากขึ้น ส่งผลให้ภาคการผลิตในหลายประเทศขยายตัวเพิ่มขึ้นเมื่อเทียบกับปีก่อน และอัตราการว่างงานของประเทศต่างๆ ยังคงอยู่ในระดับต่ำ

จากความเชื่อมั่นต่อการฟื้นตัวของเศรษฐกิจและการเงินภายในประเทศส่งผลให้บางประเทศมีการปรับอัตราดอกเบี้ยนโยบายขึ้น โดยในช่วงไตรมาสที่ 4 ปี 2560 ธนาคารกลางของเกาหลีได้มีมติปรับขึ้นอัตราดอกเบี้ยนโยบายจากระดับร้อยละ 1.25 เป็นร้อยละ 1.50 เช่นเดียวกับธนาคารกลางสหรัฐฯ ซึ่งมีมติปรับขึ้นอัตราดอกเบี้ยนโยบายจากระดับร้อยละ 1.00-1.25 เป็นร้อยละ 1.25-1.50 อย่างไรก็ตามประเทศต่างๆ ส่วนใหญ่ ยังคงรักษาอัตราดอกเบี้ยนโยบาย เพื่อรักษาเสถียรภาพทางเศรษฐกิจ และอัตราเงินเฟ้อให้อยู่ในระดับเป้าหมาย

ด้านสถานการณ์น้ำมันในตลาดโลก ยังคงมีแนวโน้มการเพิ่มของราคาน้ำมันอย่างต่อเนื่องโดยราคาน้ำมันดิบดูไบในไตรมาส 4 ปี 2560 อยู่ที่ 59.4 ดอลลาร์สหรัฐ/บาร์เรล เพิ่มขึ้นเมื่อเทียบกับไตรมาส 4 ปี 2559 อยู่ที่ 43.3 ดอลลาร์สหรัฐ/บาร์เรล สำหรับสถานการณ์น้ำมันในตลาดโลกมีแนวโน้มราคาเพิ่มขึ้น โดยราคาน้ำมันดิบ NYMEX ส่งมอบเดือนมีนาคม ปี 2561 อยู่ที่ 64.5 ดอลลาร์สหรัฐ/บาร์เรล โดยได้รับปัจจัยหนุนจากเศรษฐกิจโลกที่ขยายตัวอย่างต่อเนื่อง ประกอบกับการเพิ่มขึ้นของกำลังการผลิต และการบริการขนส่ง และโลจิสติกส์ส่งผลให้อุปสงค์น้ำมันเพิ่มขึ้น รวมทั้งกลุ่มประเทศผู้ส่งออกน้ำมันยังคงปรับลดกำลังการผลิตน้ำมันออกไปจนถึงสิ้นปี 2561



4. สถานการณ์ของบริการเกี่ยวเนื่องกับการผลิตของไทย

ผลิตภัณฑ์มวลรวมภายในประเทศ (GDP) ในไตรมาส 3 ของปี 2560 ขยายตัวร้อยละ 4.3 ปรับตัวดีขึ้นจากการขยายตัว

4 ปี 2560 และแนวโน้มไตรมาส 1/2561

ร้อยละ 3.8 ในไตรมาสก่อนหน้า ซึ่งเป็นผลจากการผลิตในสาขาอุตสาหกรรมมีการฟื้นตัวอย่างชัดเจน โดยเฉพาะ อุตสาหกรรมสำคัญๆ เช่น ยานยนต์ อิเล็กทรอนิกส์ ผลิตภัณฑ์พลาสติก และผลิตภัณฑ์ยาง

ในไตรมาสที่ 3 ของปี 2560 การผลิตทั้งภาคการเกษตรและภาคอุตสาหกรรมมีการขยายตัว ร้อยละ 9.9 และ 4.3 ตามลำดับ เช่นเดียวกับภาคบริการ การใช้จ่ายอุปโภคและบริโภคภาคเอกชน การลงทุนรวม ตลอดจนการส่งออกสินค้าและบริการล้วนขยายตัวเพิ่มขึ้น

ในไตรมาส 4 ของปี 2560 ดัชนีผลผลิตอุตสาหกรรมมีค่า 111.91 ลดลงจากไตรมาสที่ผ่านมา (112.45) แต่เพิ่มขึ้นจากไตรมาสเดียวกันของปี 2560 (110.56) ร้อยละ 1.58 โดยมีอุตสาหกรรมที่ส่งผลให้ดัชนีผลผลิตอุตสาหกรรมเพิ่มขึ้นจากไตรมาสที่ผ่านมา ได้แก่ การผลิตเหล็กและผลิตภัณฑ์เหล็กกล้าขั้นมูลฐาน การผลิตส่วนประกอบและอุปกรณ์ประกอบสำหรับยานยนต์และเครื่องยนต์ และการผลิตยานยนต์ เป็นต้น

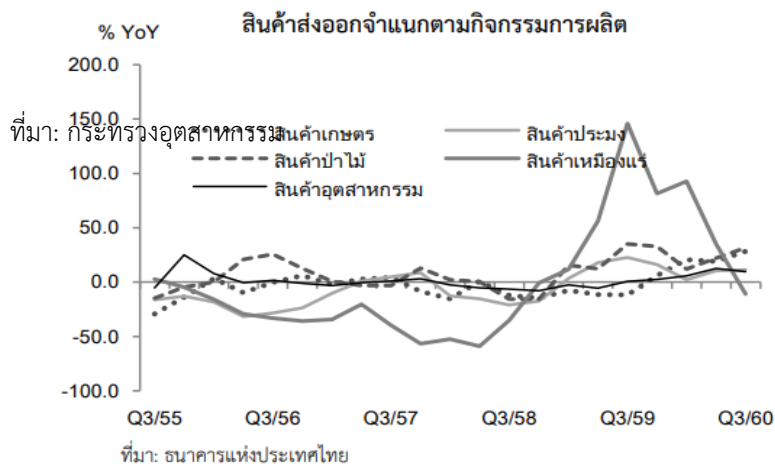
สำนักงานคณะกรรมการพัฒนาการเศรษฐกิจและสังคมแห่งชาติ ได้วิเคราะห์ข้อมูลเศรษฐกิจไทย ประจำไตรมาส 3 ของปี 2560 ในด้านการผลิตมีรายละเอียด ดังนี้

(1) การผลิตในภาคเกษตร ขยายตัวในเกณฑ์สูงต่อเนื่องตามการขยายตัวของผลผลิตสินค้าเกษตรสำคัญทุกหมวด ในขณะที่ราคาสินค้าเกษตรปรับตัวลดลงจากฐานที่สูงในช่วงภัยแล้งส่งผลให้รายได้เกษตรกรโดยรวมปรับตัวลดลงในไตรมาสที่สามของปี 2560 การผลิตภาคเกษตรขยายตัวในเกณฑ์สูงร้อยละ 9.9 ต่อเนื่องจากการขยายตัวร้อยละ 16.1 ในไตรมาสก่อนหน้า เป็นผลจากการขยายตัวของสาขาเกษตรกรรมและสาขาประมงร้อยละ 10.1 และร้อยละ 8.6 ตามลำดับ สอดคล้องกับการเพิ่มขึ้นของดัชนีผลผลิตสินค้าเกษตร ร้อยละ 11.9 ซึ่งเป็นผลมาจากการเพิ่มขึ้นของผลผลิตในทุกหมวดสินค้า โดยหมวดพืชผลสำคัญเพิ่มขึ้นร้อยละ 14.8 ผลผลิตพืชผลสำคัญที่เพิ่มขึ้น ได้แก่ ข้าวเปลือกนกอปี (ร้อยละ 77.6) มันสำปะหลัง (ร้อยละ 60.7) ข้าวโพดเลี้ยงสัตว์ (ร้อยละ 16.8) และยางพารา (ร้อยละ 5.1) เนื่องจากในไตรมาสนี้มีปริมาณน้ำฝนและน้ำชลประทานเพียงพอ ส่วนกลุ่มไม้ผลเพิ่มขึ้นร้อยละ 8.0 เนื่องจากสภาพอากาศที่เอื้อต่อการเพาะปลูก อย่างไรก็ตาม ผลผลิตปาล์มน้ำมันลดลงร้อยละ 3.7 หมวดปศุสัตว์เพิ่มขึ้น ร้อยละ 5.1 ผลผลิตหมวดปศุสัตว์ที่เพิ่มขึ้น ได้แก่ สุกรมีชีวิต ไก่เนื้อ ไข่ไก่ และโคเนื้อ เนื่องจากเกษตรกรผู้เลี้ยงสัตว์เพิ่มการผลิตเพื่อรองรับความต้องการจากผู้ส่งออกสินค้าปศุสัตว์ที่เพิ่มสูงขึ้น หมวดประมงเพิ่มขึ้นร้อยละ 12.2 เป็นผลจากการเพิ่มขึ้นของผลผลิตกุ้งขาวแวนนาไมเป็นสำคัญ

ดัชนีราคาสินค้าเกษตรลดลงร้อยละ 12.9 ตามการปรับตัวลดลงของดัชนีราคาหมวดพืชผลสำคัญ (ร้อยละ -14.9) หมวดปศุสัตว์ (ร้อยละ -6.8) และหมวดประมง (ร้อยละ -3.8) ซึ่งส่วนหนึ่งเป็นผลมาจากการเพิ่มขึ้นของปริมาณผลผลิต ประกอบกับฐานดัชนีราคาสินค้าเกษตรในไตรมาสที่สามปี 2559 อยู่ในระดับสูงเนื่องจากปัญหาภัยแล้ง อย่างไรก็ตาม ราคาสินค้าเกษตรบางรายการยังคงปรับตัวเพิ่มขึ้น ได้แก่ ราคาอ้อย และราคายางแผ่นดิบชั้น 3 ปรับตัวเพิ่มขึ้นตามวัฏจักรราคาน้ำตาลในตลาดโลก และตามราคาซื้อขายในตลาดล่วงหน้ายางพารา ตามลำดับการลดลงของดัชนีราคาสินค้าเกษตรส่งผลให้ดัชนีรายได้เกษตรกรในไตรมาสนี้ปรับตัวลดลงร้อยละ 2.6

(2) การผลิตสาขาอุตสาหกรรม ไตรมาสที่สามของปี 2560 ขยายตัวร้อยละ 4.3 สูงสุดในรอบ 18 ไตรมาส สอดคล้องกับการขยายตัวในเกณฑ์สูงของการส่งออกและการปรับตัวดีขึ้นของอุปสงค์ในประเทศ ในไตรมาสที่สามของปี 2560 การผลิตสาขาอุตสาหกรรมเพิ่มขึ้นร้อยละ 4.3 ปรับตัวดีขึ้นอย่างชัดเจนจากการขยายตัวร้อยละ 1.1 ในไตรมาสก่อนหน้า สอดคล้องกับดัชนีผลผลิตอุตสาหกรรมที่เพิ่มขึ้นร้อยละ 4.0 โดยดัชนีผลผลิตอุตสาหกรรมที่มีสัดส่วนการส่งออกเทียบจากจำนวนผลผลิตทั้งหมดอยู่ในช่วงร้อยละ 30 - 60 เพิ่มขึ้นร้อยละ 8.6 เมื่อเทียบกับการขยายตัวร้อยละ 0.4 ในไตรมาสก่อนหน้า โดยมีปัจจัยสนับสนุนจาก

การขยายตัวของการผลิตในอุตสาหกรรมสำคัญๆ เช่น อุตสาหกรรมส่วนประกอบและอุปกรณ์ประกอบสำหรับยานยนต์ และเครื่องยนต์ และอุตสาหกรรมการผลิตยานยนต์ ซึ่งขยายตัวร้อยละ 32.0 และร้อยละ 7.4 ตามลำดับ และดัชนีผลผลิตอุตสาหกรรมกลุ่มการผลิตเพื่อบริโภคภายในประเทศ (สัดส่วนส่งออกเทียบจากจำนวนผลผลิตทั้งหมดน้อยกว่าร้อยละ 30) ขยายตัวร้อยละ 2.6 ปรับตัวดีขึ้นจากการลดลงร้อยละ 1.4 ในไตรมาสก่อนหน้า ตามการขยายตัวของการผลิตในอุตสาหกรรมการกลั่นฯ และการผสมสุรา รวมทั้งการผลิตเอทิลแอลกอฮอล์ฯ และอุตสาหกรรมการผลิตน้ำมันจากพืช น้ำมันจากสัตว์ และไขมันจากสัตว์ซึ่งเพิ่มขึ้นร้อยละ 29.0 และร้อยละ 17.4 ตามลำดับ



ในขณะที่ดัชนีผลผลิตอุตสาหกรรมกลุ่มการผลิตเพื่อส่งออก (สัดส่วนส่งออกมากกว่าร้อยละ 60) ลดลงร้อยละ 0.4 สอดคล้องกับการลดลงของการผลิตเครื่องจักรที่ใช้งานทั่วไปอื่นๆ ที่ลดลงร้อยละ 28.4 ในขณะที่อุตสาหกรรมส่งออกที่สำคัญส่วนใหญ่ขยายตัวและเร่งขึ้น อัตราการใช้กำลังการผลิตเฉลี่ยอยู่ที่ร้อยละ 62.0 เพิ่มขึ้นเมื่อเทียบกับร้อยละ 58.5 ในช่วงเดียวกันของปีก่อน ดัชนีผลผลิตอุตสาหกรรมสำคัญๆ ขยายตัวเกือบทุกรายการ เช่น ส่วนประกอบและอุปกรณ์ประกอบสำหรับยานยนต์ และเครื่องยนต์ (ร้อยละ 32.0) ผลิตภัณฑ์ยางอื่น ๆ (ร้อยละ 16.5) ยานยนต์ (ร้อยละ 7.4) หลอดอิเล็กทรอนิกส์และส่วนประกอบอิเล็กทรอนิกส์ (Integrated Circuit: IC) (ร้อยละ 5.6) และการกลั่นลำดับส่วนและการผสมสุรา รวมทั้งการผลิตเอทิลแอลกอฮอล์ที่ได้จากการหมัก (ร้อยละ 29.0) เป็นต้น

ดัชนีผลผลิตอุตสาหกรรมสำคัญๆ ที่ลดลง ได้แก่ เครื่องจักรที่ใช้งานทั่วไปอื่นๆ (ร้อยละ -28.4) เครื่องเพชรพลอยและรูปพรรณ และของที่เกี่ยวข้อง (ร้อยละ -30.1) การจัดเตรียมและการป้อนเส้นใยสิ่งทอรวมถึงการทอสิ่งทอ (ร้อยละ -10.2) ผลิตภัณฑ์จากคอนกรีต ซีเมนต์ และปูนปลาสเตอร์ (ร้อยละ -5.2) และผลิตภัณฑ์โลหะประดิษฐ์อื่นๆ ซึ่งมีได้จัดประเภทไว้ในที่อื่น (ร้อยละ -8.4) เป็นต้น

5. กฎหมายที่เกี่ยวข้องกับการรับจ้างผลิต

5.1 จำแนกตามเรื่อง

เรื่อง/หน่วยงาน	กฎหมาย
การประกอบธุรกิจของคนต่างด้าว	<p>พระราชบัญญัติการประกอบธุรกิจของคนต่างด้าว พ.ศ. 2542 บริการที่เกี่ยวข้องกับการผลิตตามบัญชีท้ายพระราชบัญญัติฯ ดังนี้</p> <p><u>บัญชีหนึ่ง</u> ธุรกิจที่ไม่อนุญาตให้คนต่างด้าวประกอบกิจการด้วยเหตุผลพิเศษ</p> <ol style="list-style-type: none">(1) การสกัดสมุนไพรไทย(2) การทำหรือหล่อพระพุทธรูป และการทำบาตร <p><u>บัญชีสอง</u> คนต่างด้าวถือหุ้นได้ไม่เกิน ร้อยละ 60 เว้นแต่จะได้รับอนุมัติจาก ครม. ให้มีการผ่อนผันสัดส่วน แต่ต้องไม่เกินร้อยละ 75</p> <p>ธุรกิจที่เกี่ยวกับความปลอดภัยหรือความมั่นคงของประเทศหรือมีผลกระทบต่อศิลปวัฒนธรรม จารีตประเพณี ทัศนกรรมพื้นบ้าน หรือทรัพยากรธรรมชาติและสิ่งแวดล้อม</p> <ol style="list-style-type: none">(1) การผลิต การจำหน่าย และการซ่อมบำรุง<ol style="list-style-type: none">(ก) อาวุธปืน เครื่องกระสุนปืน ดินปืน วัตถุระเบิด(ข) ส่วนประกอบของอาวุธปืน เครื่องกระสุนปืน และวัตถุระเบิด(ค) อาวุธยุทโธปกรณ์ เรือ อากาศยาน หรือยานพาหนะทางการทหาร(ง) อุปกรณ์หรือส่วนประกอบของอุปกรณ์สงครามทุกประเภท(2) การผลิตเครื่องมือแกะสลัก(3) การเลี้ยงไหม การผลิตเส้นไหมไทย การทอผ้าไหมไทย หรือการพิมพ์ ลวดลายผ้าไหมไทย(4) การผลิตเครื่องดนตรีไทย(5) การผลิตเครื่องทอง เครื่องเงิน เครื่องถม เครื่องทองลงหิน หรือเครื่องเงิน(6) การผลิตถ้วยชามหรือเครื่องปั้นดินเผาที่เป็นศิลปวัฒนธรรมไทย(7) การผลิตน้ำตาลจากอ้อย(8) การทำนาเกลือ รวมทั้งการทำเรือสินเธาว์(9) การทำเกลือหิน(10) การทำเหมือง รวมทั้งการระเบิดหรือย่อยหิน(11) การแปรรูปไม้เพื่อทำเครื่องเรือนและเครื่องใช้สอย <p><u>บัญชีสาม</u> ธุรกิจที่คนไทยยังไม่มีความพร้อมที่จะแข่งขันในการประกอบกิจการกับคนต่างด้าว</p> <ol style="list-style-type: none">(1) การสีข้าว และการผลิตแป้งจากข้าวและพืชไร่(2) การผลิตไม้อัด แผ่นไม้วีเนียร์ ชิปบอร์ด หรือฮาร์ดบอร์ด(3) การผลิตปูนขาว

เรื่อง/หน่วยงาน	กฎหมาย
การทำงานของคนต่าง ด้าว	<p>พระราชบัญญัติการทำงานของคนต่างด้าว พ.ศ. 2551</p> <ul style="list-style-type: none">- งานใดที่คนต่างด้าวอาจทำได้ในท้องที่ใด เมื่อใด ให้เป็นไปตามที่กำหนดในกฎกระทรวง- ให้ออกกฎกระทรวงให้เสร็จภายใน 2 ปี นับแต่วันที่พระราชบัญญัติมีผลใช้บังคับ ในระหว่างที่ยังไม่มีกฎกระทรวง ให้นายทะเบียนอนุญาตให้คนต่างด้าวทำงานใดๆ ได้ เว้นแต่งานที่กำหนดในพระราชกฤษฎีกากำหนดงานในอาชีพและวิชาชีพที่ห้ามคนต่างด้าวทำ พ.ศ. 2522 <p>พระราชกฤษฎีกากำหนดงานในอาชีพและวิชาชีพที่ห้ามคนต่างด้าวทำ พ.ศ. 2522</p> <ul style="list-style-type: none">- อาชีพสงวนในบัญชีท้ายพระราชกฤษฎีกา ที่เกี่ยวข้องกับบริการก่อสร้าง ได้แก่<ol style="list-style-type: none">1) งานกรรมกร2) งานก่ออิฐ งานช่างไม้ หรืองานก่อสร้างอื่น3) งานแกะสลักไม้4) งานในวิชาชีพวิศวกรรม สาขาวิศวกรรมโยธา ที่เกี่ยวกับงานออกแบบและคำนวณ จัดระบบ วิจัย วางโครงการทดสอบ ควบคุมการก่อสร้าง หรือให้คำแนะนำ ทั้งนี้ ไม่รวมงานที่ต้องใช้ความชำนาญพิเศษ5) งานในวิชาชีพสถาปัตยกรรมที่เกี่ยวกับงานออกแบบ เขียนแบบ ประเมินราคา อำนวยการก่อสร้าง หรือให้คำแนะนำ
การจ้างทำของ	<p>ประมวลกฎหมายแพ่งและพาณิชย์ ลักษณะที่ 7 จ้างทำของ</p> <p>สัญญาว่าจ้างทำของนั้น คือ สัญญาซึ่งบุคคลหนึ่งเรียกว่า ผู้รับจ้าง ตกลงรับจะทำการสิ่งใดสิ่งหนึ่งจนสำเร็จ ให้แก่บุคคลอีกคนหนึ่งเรียกว่า ผู้ว่าจ้าง และผู้ว่าจ้างตกลงจะให้สินจ้างเพื่อผลสำเร็จแห่งการที่ทำนั้นสาระสำคัญของสัญญาจ้างทำของ มีดังนี้</p> <ol style="list-style-type: none">1. สัญญาจ้างทำของเป็นสัญญาต่างตอบแทน กล่าวคือ ผู้รับจ้างจะต้องทำงานอย่างหนึ่งอย่างใดจนสำเร็จให้แก่ผู้ว่าจ้าง และผู้ว่าจ้างต้อง ให้สินจ้างเพื่อผลงานนั้น ทั้งนี้สินจ้างดังกล่าวอาจเป็นเงินตราหรือทรัพย์สินอย่างอื่นก็ได้ตามแต่จะตกลงกัน2. สัญญาจ้างทำของเป็นสัญญาที่มุ่งถึงผลสำเร็จของงานที่ทำเป็นสำคัญ กล่าวคือ วัตถุประสงค์ของสัญญาจ้างทำของ คือ “ผลสำเร็จของงาน” ไม่ใช่ต้องการ เฉพาะแต่แรงงานของผู้รับจ้างเท่านั้น เช่น จ้างก่อสร้างบ้าน ทำเฟอร์นิเจอร์ ติดกระจก ซ่อมหลังคาบ้าน จ้างตัดเสื้อผ้า เป็นต้น3. สัญญาจ้างทำของเป็นสัญญาที่ไม่มีแบบ กล่าวคือ สัญญาจ้างทำของเกิดขึ้นโดยการแสดงเจตนาตกลงกัน แม้

เรื่อง/หน่วยงาน	กฎหมาย
	ด้วยว่าจก็สามารท พ้องร้องบังคับคดีกันได้ โดยไม่ต้องมีหลักฐานเป็นหนังสือแต่อย่างใด

5.2 จำแนกตามหน่วยงาน

เรื่อง/หน่วยงาน	กฎหมาย
กรมโรงงานอุตสาหกรรม	<ul style="list-style-type: none"> - ระเบียบกระทรวงอุตสาหกรรม ว่าด้วยการให้เอกชนเป็นผู้ตรวจสอบพิจารณาเอกสารและข้อเท็จจริงและจัดทำรายงานรับรองแทนการปฏิบัติหน้าที่ของพนักงานเจ้าหน้าที่ พ.ศ. ๒๕๕๗ - ประกาศกระทรวงอุตสาหกรรม เรื่อง มาตรการคุ้มครองความปลอดภัยในการประกอบกิจการโรงงานอุตสาหกรรม ชุด ตัด ลอก หรือดูดทรายหรือดินในที่ดินกรรมสิทธิ์ สำหรับใช้ในการก่อสร้าง พ.ศ. ๒๕๕๔ - ประกาศกระทรวงอุตสาหกรรม เรื่อง บัญชีรายการเอกสารประกอบคำขอรับใบอนุญาตประกอบกิจการโรงงานหรือขยายโรงงาน พ.ศ. ๒๕๕๗ (ฉบับที่ ๒) - กฎกระทรวงฉบับที่ ๒ (พ.ศ. ๒๕๓๕) ออกตามความในพระราชบัญญัติโรงงาน พ.ศ. ๒๕๓๕ ให้ไว้ ณ วันที่ ๒๔ กันยายน พ.ศ. ๒๕๓๕ - กฎกระทรวง กำหนดมาตรการความปลอดภัยเกี่ยวกับหม้อน้ำ หม้อต้มที่ใช้ของเหลวเป็นสื่อ นำความร้อน และภาชนะรับแรงดันในโรงงาน พ.ศ. ๒๕๔๙ - ประกาศกระทรวงอุตสาหกรรม เรื่อง มาตรการความปลอดภัยเกี่ยวกับหม้อน้ำและหม้อต้มที่ใช้ของเหลวเป็นสื่อ นำความร้อน พ.ศ. ๒๕๔๙ - ประกาศกรมโรงงานอุตสาหกรรม เรื่อง หลักเกณฑ์และวิธีการให้ความเห็นชอบในการตรวจสอบภายในหม้อน้ำทุกระยะเวลาเกินกว่า ๑ ปีแต่ไม่เกิน ๕ ปี ต่อการตรวจสอบหนึ่งครั้ง พ.ศ. ๒๕๕๙ ประกาศ ณ วันที่ ๙ พฤศจิกายน พ.ศ. ๒๕๕๙ - ประกาศกระทรวงอุตสาหกรรม เรื่อง รถฟอร์คลิฟท์ (Forklift) ที่ใช้ก๊าซปิโตรเลียมเหลวเป็นเชื้อเพลิง พ.ศ. ๒๕๔๕ - ประกาศกระทรวงอุตสาหกรรม เรื่อง กำหนดมาตรการคุ้มครองความปลอดภัยในการประกอบกิจการโรงงานที่เกี่ยวกับการผลิต การเก็บ การบรรจุ การใช้ และการขนส่งก๊าซ พ.ศ. ๒๕๔๘ - ประกาศกระทรวงอุตสาหกรรม ฉบับที่ ๒๔ (พ.ศ. ๒๕๓๐) ออกตามความในพระราชบัญญัติโรงงาน พ.ศ. ๒๕๑๒ เรื่อง หน้าที่ของผู้รับใบอนุญาตประกอบกิจการโรงงาน - กฎกระทรวง กำหนดมาตรการความปลอดภัยเกี่ยวกับระบบทำความเย็น ที่ใช้แอมโมเนียเป็นสารทำความเย็นในโรงงาน พ.ศ. ๒๕๕๔ - ประกาศกระทรวงอุตสาหกรรม เรื่อง การขึ้นทะเบียนภาชนะบรรจุที่ใช้ขนส่งวัตถุอันตราย ที่กรมโรงงานอุตสาหกรรมรับผิดชอบ พ.ศ. ๒๕๕๘

เรื่อง/หน่วยงาน	กฎหมาย
	- พระราชบัญญัติจดทะเบียนเครื่องจักร พ.ศ. ๒๕๑๔
การนิคมอุตสาหกรรม	- ข้อบังคับคณะกรรมการ กนอ. ว่าด้วยการขอจัดตั้งหรือขยายโครงการนิคมอุตสาหกรรมร่วมดำเนินการ พ.ศ. 2555 - พระราชบัญญัติการนิคมอุตสาหกรรมแห่งประเทศไทย (ฉบับที่ 4) พ.ศ. 2550 - ข้อบังคับคณะกรรมการ กนอ. ว่าด้วยการขอจัดตั้งหรือขยายโครงการนิคมอุตสาหกรรมร่วมดำเนินการ พ.ศ. 2555 - ประกาศคณะกรรมการการนิคมอุตสาหกรรมแห่งประเทศไทย เรื่อง หลักเกณฑ์การกำหนดจำนวนและระยะเวลาให้คนต่างด้าวเข้ามาอยู่ในราชอาณาจักร และการกำหนดตำแหน่งหน้าที่การงานให้คนต่างด้าวซึ่งเป็นช่างฝีมือหรือเป็นผู้ชำนาญการที่ได้รับอนุญาตให้เข้ามาอยู่ในราชอาณาจักร ได้รับอนุญาตให้ทำงานในนิคมอุตสาหกรรม
โรงงานยาสูบ	- ร่าง พ.ร.บ. การยาสูบแห่งประเทศไทย - พ.ร.บ. คุณสมบัติมาตรฐานสำหรับกรรมการ และพนักงานรัฐวิสาหกิจฯ - ระเบียบโรงงานยาสูบ กระทรวงการคลัง ว่าด้วยการจำหน่ายยาสูบให้กับร้านขายส่งยาสูบ พ.ศ. 2560
กรมปศุสัตว์	- พระราชบัญญัติควบคุมคุณภาพอาหารสัตว์ พ.ศ. ๒๕๕๘
สำนักงานคณะกรรมการอาหารและยา	- พระราชบัญญัติยา พ.ศ. 2510 - พระราชบัญญัติอาหาร พ.ศ. 2522 - พระราชบัญญัติเครื่องมือแพทย์ พ.ศ. 2551 - ร่างประกาศสาธารณสุข เรื่อง หลักเกณฑ์ วิธีการ และเงื่อนไขเกี่ยวกับการจดแจ้ง การออกใบรับจดแจ้ง การต่ออายุใบรับจดแจ้ง และการออกใบรับจดแจ้งเครื่องสำอาง พ.ศ. - กฎกระทรวงการขออนุญาตและการอนุญาตผลิต จำหน่าย หรือมีไว้ในครอบครองซึ่งยาเสพติดให้โทษประเภท 5 เฉพาะเฮมพ์ พ.ศ. 2559
กรมสรรพสามิต	- พระราชบัญญัติ ภาษีสรรพสามิต พ.ศ. 2560 - กฎกระทรวง การอนุญาตผลิตยาสูบ พ.ศ. ๒๕๖๐ - กฎกระทรวง การอนุญาตผลิตไฟ้ พ.ศ. ๒๕๖๐

6. ข้อผูกพันสาขาการบริการเกี่ยวเนื่องกับการผลิตของไทยในเวทีต่าง ๆ⁴

6.1 การเปิดเสรีการค้าบริการ

⁴ รูปแบบการให้บริการ (Mode of Supply) ตามที่ใช้ในความตกลง GATS มี 4 รูปแบบ คือ Mode 1 การบริการข้ามพรมแดน (Cross-border Service) Mode 2 การบริโภคในต่างประเทศ (Consumption Abroad) Mode 3 การจัดตั้งหน่วยธุรกิจรูปแบบต่างๆ (Commercial Presence) Mode 4 การให้บริการโดยผู้ให้บริการเดินทางเข้าไปให้บริการแก่ผู้บริโภคในประเทศของผู้บริโภค (Presence of Natural Persons)

สาขาบริการเกี่ยวเนื่องกับการผลิตได้ถูกระบุในความตกลงการเปิดเสรีการค้าบริการในหลายกรอง ความตกลง สรปได้ดังนี้

ข้อผูกพันการเปิดตลาดของไทยภายใต้กรอบความตกลงการค้าบริการอาเซียนชุดที่ 9 (AFAS 9 th Package)	
บริการธุรกิจอื่นๆ	
<ul style="list-style-type: none">บริการบำรุงซ่อมและบำรุงรักษาอุปกรณ์ (ไม่รวมเรือ เครื่องบิน หรืออุปกรณ์ขนส่งอื่นๆ) : บริการบำรุงซ่อม และบำรุงรักษาอุปกรณ์โดยได้รับค่าตอบแทนหรือสัญญาจ้าง (CPC 88620)	Mode 1 ไม่มีข้อจำกัด Mode 2 ไม่มีข้อจำกัด Mode 3 สัดส่วนหุ้นต่างชาติต้องไม่เกินร้อยละ 49 ของทุนจดทะเบียน และจำนวนผู้ถือหุ้นต่างชาติต้องน้อยกว่าครึ่งหนึ่งของจำนวนผู้ถือหุ้นทั้งหมดของบริษัทดังกล่าว
<ul style="list-style-type: none">บริการด้านบรรจุภัณฑ์ รวมถึงการแปรรูปวัตถุดิบของลูกค้านำเป็นสินค้าอื่น (เช่นผสมน้ำ และหัวเชื้อเข้มข้นเพื่อผลิตน้ำอัดลม, ทำปลาให้สุกก่อนบรรจุกระป๋อง, ผสมครีมและสีในเครื่องสำอางค์)	Mode 1 ไม่ผูกพัน Mode 2 ไม่มีข้อจำกัด Mode 3 สัดส่วนหุ้นต่างชาติไม่เกินร้อยละ 70 ของทุนจดทะเบียน และจะสามารถดำเนินธุรกิจได้เฉพาะในลักษณะการร่วมทุน (Joint Ventures) กับบุคคลหรือนิติบุคคลสัญชาติไทยเท่านั้น
<ul style="list-style-type: none">บริการด้านการพิมพ์และสื่อสิ่งพิมพ์ ยกเว้นหนังสือพิมพ์ (CPC 88442)	Mode 1 ไม่ผูกพัน Mode 2 ไม่มีข้อจำกัด Mode 3 สัดส่วนหุ้นต่างชาติไม่เกินร้อยละ 70 ของทุนจดทะเบียน และจะสามารถดำเนินธุรกิจได้เฉพาะในลักษณะการร่วมทุน (Joint Ventures) กับบุคคลหรือนิติบุคคลสัญชาติไทยเท่านั้น
บริการด้านขนส่ง	
<ul style="list-style-type: none">บริการบำรุงรักษาและซ่อมบำรุงเรือขนาดมากกว่า 100,000 DWT (ส่วนหนึ่งของ CPC 8868)	Mode 1 ไม่มีข้อจำกัด Mode 2 ไม่มีข้อจำกัด Mode 3 สัดส่วนหุ้นต่างชาติไม่เกินร้อยละ 70 ของทุนจดทะเบียน และจะสามารถดำเนินธุรกิจได้เฉพาะในลักษณะการร่วมทุน (Joint Ventures) กับบุคคลหรือนิติบุคคลสัญชาติไทยเท่านั้น
<ul style="list-style-type: none">บริการบำรุงรักษาและซ่อมแซมอุปกรณ์การ	Mode 1 ไม่มีข้อจำกัด

<p>ขนส่งทางราง (CPC 8868)</p>	<p>Mode 2 ไม่มีข้อจำกัด</p> <p>Mode 3 สัดส่วนหุ้นต่างชาติไม่เกินร้อยละ 70 ของทุนจดทะเบียน และสามารถดำเนินธุรกิจได้เฉพาะในลักษณะการร่วมทุน (Joint Ventures) กับบุคคลหรือนิติบุคคลสัญชาติไทยเท่านั้น</p>
-------------------------------	--

<p>ข้อผูกพันการเปิดตลาดภายใต้กรอบความร่วมมือทวิภาคี</p>		
<p>กรอบความตกลง</p>	<p>กิจกรรมที่ผูกพัน</p>	<p>เงื่อนไขในการเปิดตลาด</p>
<p>ไทย - ออสเตรเลีย</p>	<p>การผลิตที่ไม่อยู่ในบัญชีท้าย พ.ร.บ.ประกอบธุรกิจของคนต่างด้าว (บัญชี 1 และ 2)</p>	<p>ไม่มีข้อจำกัด โดยสัดส่วนการถือหุ้นของนักลงทุนหรือผู้ให้บริการออสเตรเลียน้อยกว่า ร้อยละ 50</p>
<p>ไทย - ชิลี</p>	<p>บริการด้านบรรจุภัณฑ์ รวมถึงการแปรรูปวัตถุดิบของลูกค้าเป็นสินค้าอื่น (เช่น ผสมน้ำและหัวเชื้อเข้มข้นเพื่อผลิตน้ำอัดลม, ทำปลาให้สุกก่อนบรรจุกระป๋อง, ผสมครีมและสีในเครื่องสำอางค์)</p>	<p>Mode 1 ไม่ผูกพัน</p> <p>Mode 2 ไม่มีข้อจำกัด</p> <p>Mode 3 ไม่มีข้อจำกัด</p> <p>Mode 4 ไม่ผูกพัน</p>
	<p>บริการบำรุงรักษาและซ่อมบำรุงเรือเดินสมุทรที่มีขนาดมากกว่า 100,000 DWT (CPC 8868)</p>	<p>Mode 1 ไม่มีข้อจำกัด</p> <p>Mode 2 ไม่มีข้อจำกัด</p> <p>Mode 3 ไม่มีข้อจำกัด</p> <p>Mode 4 ไม่ผูกพัน</p>
	<p>บริการบำรุงรักษาและซ่อมแซมอุปกรณ์การขนส่งทางรถไฟบนพื้นฐานของค่าธรรมเนียมหรือสัญญา (CPC 8868)</p>	<p>Mode 1 ไม่มีข้อจำกัด</p> <p>Mode 2 ไม่มีข้อจำกัด</p> <p>Mode 3 ไม่มีข้อจำกัด</p> <p>Mode 4 อนุญาตบุคคลธรรมดาเข้ามาทำงานเฉพาะประเภท (1) ผู้มาเยือนทางธุรกิจ (Business Visitor: BV) ไม่เกิน 90 วัน ขยายเวลาได้ไม่เกิน 1 ปี และ (2) ผู้โอนย้ายภายในกิจการ (Intra-corporate Transferee: ICT) ทำงาน 1 ปี ต่ออายุได้ 3 ครั้งๆ ละไม่เกิน 1 ปี (ไม่ผูกพันวิศวกรรมโยธา)</p>
<p>ไทย - เปรู</p>	<p>บริการด้านบรรจุภัณฑ์ รวมถึง</p>	<p>Mode 1 ไม่ผูกพัน</p>

ข้อผูกพันการเปิดตลาดภายใต้กรอบความร่วมมือทวิภาคี		
กรอบความตกลง	กิจกรรมที่ผูกพัน	เงื่อนไขในการเปิดตลาด
	การแปรรูปวัตถุดิบของลูกค้าเป็นสินค้าอื่น (เช่นผสมน้ำและหัวเชื้อเข้มข้นเพื่อผลิตน้ำอัดลม, ทำปลาให้สุกก่อนบรรจุกระป๋อง, ผสมครีมและสีในเครื่องสำอางค์)	Mode 2 ไม่มีข้อจำกัด Mode 3 ไม่มีข้อจำกัด Mode 4 ไม่ผูกพัน
	บริการด้านจัดพิมพ์และการพิมพ์ ไม่รวมถึงการจัดพิมพ์หนังสือพิมพ์ (CPC 88442)	Mode 1 ไม่ผูกพัน Mode 2 ไม่มีข้อจำกัด Mode 3 จะต้องเป็นบริษัทจดทะเบียนของไทยซึ่งมีการถือครองหุ้นโดยต่างชาติไม่เกินร้อยละ 49 ของทุนจดทะเบียน Mode 4 ไม่ผูกพัน
	บริการบำรุงรักษาและซ่อมบำรุงเรือเดินสมุทรที่มีขนาดมากกว่า 100,000 DWT (CPC 8868)	Mode 1 ไม่มีข้อจำกัด Mode 2 ไม่มีข้อจำกัด Mode 3 ไม่มีข้อจำกัด Mode 4 ไม่ผูกพัน
	บริการซ่อมแซมและบำรุงรักษาอากาศยาน (ซีพีซี 8868)	Mode 1 ไม่มีข้อจำกัด Mode 2 ไม่มีข้อจำกัด Mode 3 ไม่ผูกพัน Mode 4 อนุญาตบุคคลธรรมดาเข้ามาทำงานเฉพาะประเภท (1) ผู้มาเยือนทางธุรกิจ (Business Visitor: BV) ไม่เกิน 90 วัน ขยายเวลาได้ไม่เกิน 1 ปี และ (2) ผู้โอนย้ายภายในกิจการ (Intra-corporate Transferee: ICT) ทำงาน 1 ปี ต่ออายุได้ 3 ครั้งๆ ละไม่เกิน 1 ปี
	บริการบำรุงรักษาและซ่อมแซมอุปกรณ์การขนส่งทางรถไฟบนพื้นฐานของค่าธรรมเนียมหรือสัญญา (CPC 8868)	Mode 1 ไม่มีข้อจำกัด Mode 2 ไม่มีข้อจำกัด Mode 3 ไม่มีข้อจำกัด Mode 4 อนุญาตบุคคลธรรมดาเข้ามาทำงานเฉพาะ

ข้อผูกพันการเปิดตลาดภายใต้กรอบความร่วมมือทวิภาคี		
กรอบความตกลง	กิจกรรมที่ผูกพัน	เงื่อนไขในการเปิดตลาด
		ประเภท (1) ผู้มาเยือนทางธุรกิจ (Business Visitor: BV) ไม่เกิน 90 วัน ขยายเวลาได้ไม่เกิน 1 ปี และ (2) ผู้โอนย้ายภายในกิจการ (Intra-corporate Transferee: ICT) ทำงาน 1 ปี ต่ออายุได้ 3 ครั้งๆ ละไม่เกิน 1 ปี (ไม่ผูกพันวิศวกรโยธา)

6.2 การเปิดเสรีการลงทุน

ความตกลงด้านการค้าเสรีระหว่างประเทศสมาชิกอาเซียน และอาเซียนกับประเทศคู่เจรจา มีดังนี้

- (1) ความตกลงว่าด้วยการลงทุนอาเซียน (ASEAN Comprehensive Investment Agreement: ACIA)
- (2) ความตกลงเพื่อจัดตั้งเขตการค้าเสรีอาเซียน-ออสเตรเลีย-นิวซีแลนด์ (Agreement Establishing the ASEAN-Australia- New Zealand Free Trade Area: AANZFTA)
- (3) เขตการค้าเสรีอาเซียน - จีน (ASEAN - China Free Trade Agreement)
- (4) เขตการค้าเสรีอาเซียน-สาธารณรัฐเกาหลี (ASEAN - Korea Free Trade Agreement)
- (5) ความตกลงหุ้นส่วนเศรษฐกิจอาเซียน-ญี่ปุ่น (ASEAN-Japan Comprehensive Economic Partnership: AJCEP)
- (6) ความตกลงการค้าเสรีอาเซียน-อินเดีย (ASEAN – INDIA Free Trade Agreement: AIFTA)

ซึ่งภายใต้ความตกลงระหว่างอาเซียนกับประเทศคู่เจรจา (ASEAN+1) ยังไม่มีการยื่นรายการข้อสงวนระหว่างกัน อย่างไรก็ดี บริการที่เกี่ยวข้องกับการผลิตเป็นหนึ่งในสาขาบริการที่อยู่ภายใต้ความตกลงว่าด้วยการลงทุนอาเซียน (ACIA)⁵ โดยความตกลงดังกล่าวประกอบด้วย 4 หลักการ ได้แก่ การเปิดเสรีการลงทุน การให้ความคุ้มครองการลงทุน การส่งเสริมการลงทุน และการอำนวยความสะดวกด้านการลงทุน ตามความตกลง ACIA ได้กำหนดให้รัฐสมาชิกยื่นรายการข้อสงวนสำหรับมาตรการ/ธุรกิจที่ประเทศสมาชิกยังไม่พร้อมที่จะเปิดเสรี ซึ่งรายการข้อสงวนของไทยในสาขาบริการที่เกี่ยวข้องกับการผลิต มีดังนี้

ข้อสงวน	ไทย
มาตรการที่ครอบคลุม --- สาขาการผลิต และบริการเกี่ยวเนื่อง	
ห้ามต่างชาติทำ	<ul style="list-style-type: none"> - ห้ามต่างชาติพิมพ์หนังสือพิมพ์ ทำ/หล่อพระพุทธรูป ทำบาตร - ห้ามต่างชาติผลิตยาสูบ ไฟ เครื่องดื่มแอลกอฮอล์ - ห้ามต่างชาติให้บริการเกี่ยวเนื่องทุกประเภท
ต่างชาติทำได้	<ul style="list-style-type: none"> - กิจการที่คนชาติต้องถือหุ้นมากกว่า 50% แต่อนุญาตให้ต่างชาติถือหุ้นได้มากกว่า 50% ภายใต้เงื่อนไข <ul style="list-style-type: none"> (1) ต้องได้รับอนุญาตจากคณะรัฐมนตรีโดย ต้องมีไทยถือหุ้นไม่น้อย

⁵ ความตกลงว่าด้วยการลงทุนของอาเซียน (ASEAN Comprehensive Investment Agreement: ACIA) ครอบคลุมการเปิดเสรีการลงทุนในธุรกิจ 5 สาขาหลัก ได้แก่ การผลิต การเกษตร การป่าไม้ การประมง เหมืองแร่และเหมืองหิน การบริการที่เกี่ยวข้องกับการผลิต การเกษตร การประมง การป่าไม้ เหมืองแร่และเหมืองหิน และสาขาอื่นๆ ตามที่ทุกรัฐสมาชิกอาจตกลงกัน

	<p>กว่า 40% และมีกรรมการไม่น้อยกว่า 2 ใน 5 เป็นคนไทย</p> <p>(2) มีทุนขั้นต่ำตามที่กำหนด</p> <p>(3) ขอใบอนุญาตจากกรมพัฒนาธุรกิจการค้า</p> <p>(4) ปฏิบัติตามเงื่อนไขอื่นที่กำหนด</p> <ul style="list-style-type: none">- การผลิตเครื่องไม้แกะสลัก- การผลิตเส้นไหมไทย/ทอผ้าไหมไทย/พิมพ์ลวดลายผ้าไหมไทย- การผลิตเครื่องดนตรีไทย- การผลิตเครื่องทอง เครื่องเงิน เครื่องถม เครื่องทองลงหิน เครื่องเงิน- การผลิตถ้วยชาม เครื่องปั้นดินเผาที่เป็นศิลป วัฒนธรรมไทย- การแปรรูปไม้เพื่อทำเครื่องเรือนและเครื่องใช้สอย- การสีข้าว- การผลิตไม้อัด แผ่นไม้วีเนียร์ ชิบบอร์ด ฮาร์ด บอร์ด <p>- กิจกรรมที่ห้ามต่างชาติทำ เว้นแต่ได้รับอนุญาตจากคณะรัฐมนตรี คือ การผลิตน้ำตาลจากอ้อย</p>
--	---

สำนักเจรจาการค้าบริการและการลงทุน
มีนาคม 2561

Reference

- แนวทางการพัฒนาเพื่อยกระดับธุรกิจ OEM สู่ ODM และ OBM
http://tmec.nectec.or.th/public/uploaded/Seminar/SubCon2010/Oem_odm_obm.pdf
- บทความ จากรับจ้าง สู่การผลิตสินค้าตัวเอง
<http://www.bangkokbiznews.com/blog/detail/634004>
- การรับผลิตสินค้าให้กับบริษัทต่างประเทศ
<http://www.smeservicecenter.net/public/uploads/p13799217716129123704.pdf>
- “ภาวะเศรษฐกิจไทยไตรมาสที่สาม ปี 2560 และแนวโน้มปี 2560 – 2561” โดย สำนักงานคณะกรรมการพัฒนาเศรษฐกิจและสังคมแห่งชาติ
http://www.nesdb.go.th/ewt_dl_link.php?nid=7312
- รายงานภาวะเศรษฐกิจอุตสาหกรรมรายไตรมาส ไตรมาส 4 ปี 2560 และแนวโน้มไตรมาส 1/2561
http://www.oie.go.th/sites/default/files/attachments/industry_overview/r_octdec60.pdf