

ธุรกิจบริการรับฝากเก็บสินค้าและคลังสินค้า (Storage and Warehousing Services)

บริการรับฝากเก็บสินค้าและคลังสินค้า (Storage and Warehousing Services) เป็นการรับเก็บรักษาสินค้าของบุคคลอื่นและการให้บริการที่เกี่ยวข้องกับสินค้านั้นในสถานที่ของผู้ให้บริการ เพื่อให้สินค้าอยู่ในสภาพและคุณภาพที่เหมาะสม โดยผู้ให้บริการจะได้รับค่าตอบแทนเป็นเงินหรือประโยชน์อื่นใด¹ สถานที่ที่ให้บริการรับฝากเก็บสินค้าจะเรียกว่า “คลังสินค้าสาธารณะ” (Public Warehouse)

1. สถานการณ์ภาพรวมของธุรกิจบริการรับฝากเก็บสินค้าและคลังสินค้า

1.1 สถานะตลาดและแนวโน้มของโลก

จากแนวโน้มสถานการณ์เศรษฐกิจโลกที่กำลังไปในทิศทางที่ดีขึ้น ส่งผลให้ธุรกิจบริการรับฝากเก็บสินค้าและคลังสินค้ามีการขยายตัวอย่างต่อเนื่อง โดยมีปัจจัยสำคัญจากการเติบโตอย่างรวดเร็วของอุตสาหกรรมการผลิต อุตสาหกรรมขนส่ง/โลจิสติกส์ และตลาด E-commerce ที่มีแนวโน้มการขยายตัวอย่างต่อเนื่อง ส่งผลให้ความต้องการสถานที่สำหรับการจัดเก็บสินค้าและบริการที่เกี่ยวข้องขยายตัวเพิ่มขึ้น โดยเฉพาะธุรกิจคลังสินค้าที่เติบโตตามการขยายตัวของตลาด E-commerce แต่ยังคงรวมถึงธุรกิจเกี่ยวเนื่อง อาทิ การบรรจุภัณฑ์สินค้า การจัดแต่งหีบห่อสินค้าใหม่ การจัดเก็บสินค้า และการขนส่งสินค้า อันเป็นผลจากอัตราการเติบโตในการซื้อขายสินค้าออนไลน์เพิ่มมากขึ้นที่ส่งผลให้ความต้องการคลังสินค้าอัจฉริยะ (Smart Warehouse) เพิ่มขึ้น โดยคลังสินค้าอัจฉริยะจะมีการบริหารจัดการโดยผ่านระบบออนไลน์ ซึ่งช่วยให้การบริหารจัดการคลังสินค้ามีความรวดเร็วและมีประสิทธิภาพมากยิ่งขึ้น นอกจากนี้ ยังมีการนำอุปกรณ์อิเล็กทรอนิกส์ อาทิ ระบบเซนเซอร์ วิทยุความถี่ มาใช้ในการช่วยค้นหาสินค้าและจัดการสินค้าภายในคลังสินค้า ซึ่งช่วยให้เกิดความแม่นยำในการดำเนินการจัดส่งสินค้าให้กับลูกค้า นอกจากนี้ ยังเกิดธุรกิจใหม่อย่างเช่นผู้ให้บริการคลังสินค้าพร้อมส่ง (E-fulfillment)² หรือ Third Party Logistic Services Provider³ (3PL) และ Fourth Party Logistic Service Provider⁴ (4PL) ที่ครอบคลุมการจัดการสินค้าและการส่งสินค้าให้ถึงมือผู้บริโภคอย่างรวดเร็ว

ในปี 2560 ธุรกิจบริการฝากเก็บสินค้าและคลังสินค้ามีมูลค่ากว่า 479.4 พันล้านเหรียญสหรัฐ ภูมิภาคที่มีมูลค่าสูงสุดคือ ภูมิภาคอเมริกาเหนือ ซึ่งมีมูลค่าตลาด 132.7 พันล้านเหรียญสหรัฐ คิดเป็นสัดส่วนร้อยละ 27.7 ของโลก และสหรัฐฯ ถือเป็นประเทศที่ตลาดธุรกิจฝากเก็บสินค้าและคลังสินค้ามีมูลค่าสูงสุดถึง 101.1 พันล้านเหรียญสหรัฐ คิดเป็นสัดส่วนร้อยละ 21.1 ของโลก⁵

1.2 สถานการณ์ในอาเซียน

อาเซียนเป็นตลาดใหม่และเป็นตลาดขนาดใหญ่ที่นักลงทุนจากหลากหลายภูมิภาคสนใจเข้ามาลงทุน เนื่องจากมีประชากรกว่า 600 ล้านคน มีค่าแรงขั้นต่ำที่ถูก มีทรัพยากรอุดมสมบูรณ์ อัตราการขยายตัวของชนชั้นกลางที่มีกำลังซื้อเพิ่มขึ้นอย่างต่อเนื่อง ทำให้มีมูลค่าการลงทุนโดยตรงจากต่างชาติเข้ามาในภูมิภาคอาเซียนเพิ่มขึ้นทุกปี โดยเฉพาะในภาคการผลิต โดยมีการคาดการณ์ว่าในระหว่างปี 2559 – 2563 จะขยายตัวถึง

¹ สมาคมธุรกิจคลังสินค้า ไซโล และห้องเย็น, “ภาพรวมอุตสาหกรรมคลังสินค้าไซโล และห้องเย็นของไทย,” สมาคมธุรกิจคลังสินค้า ไซโล และห้องเย็น, site.wscba.net/Clients/wscbanet/database-18%20c6cb~1.doc (สืบค้นเมื่อ 16 มิถุนายน 2560)

² E-fulfillment หรือ ผู้ให้บริการคลังสินค้าพร้อมจัดส่ง คือผู้ให้บริการครอบคลุมบริการหลายอย่างไว้ด้วยกัน ซึ่งเหมาะกับธุรกิจค้าขายออนไลน์ซึ่งต้องการการบริหารจัดการแบบครบวงจร ได้แก่ บริการพื้นที่เก็บสินค้า (Storage and Warehouse) บริการจัดการสั่งซื้อ (Order Management) บริการหยิบและบรรจุหีบห่อ (Pick and Pack) และบริการจัดส่ง (Delivery)

³ Third Party Logistic Service Provider หรือ 3PL หมายถึง ผู้ให้บริการซึ่งกระทำการทั้งหมดหรือบางส่วนของกิจกรรมโลจิสติกส์ รวบรวมหลากหลายบริการ อาทิ บริการด้านขนส่ง ด้านคลังสินค้า การกระจายสินค้า บริการด้านการเงิน ซึ่งต้องมีการเชื่อมโยงและรับช่วงต่อการขนส่งในแต่ละโหมดของการขนส่งจากต้นทางจนถึงจุดหมายปลายทาง

⁴ Fourth Party Logistic Service Provider หรือ 4PL หมายถึง ผู้ให้บริการที่มีการพัฒนารูปแบบจาก 3PL โดยมีการเพิ่มการให้บริการด้านเทคโนโลยีสารสนเทศ รวมถึงการให้คำปรึกษาเกี่ยวกับการพัฒนาระบบโลจิสติกส์และพัฒนาเครือข่ายการจัดการภายในห่วงโซ่อุปทาน (Supply Chain)

⁵ ที่มา: <https://markets.businessinsider.com/news/stocks/warehousing-and-storage-global-market-report-2018-1015531536>

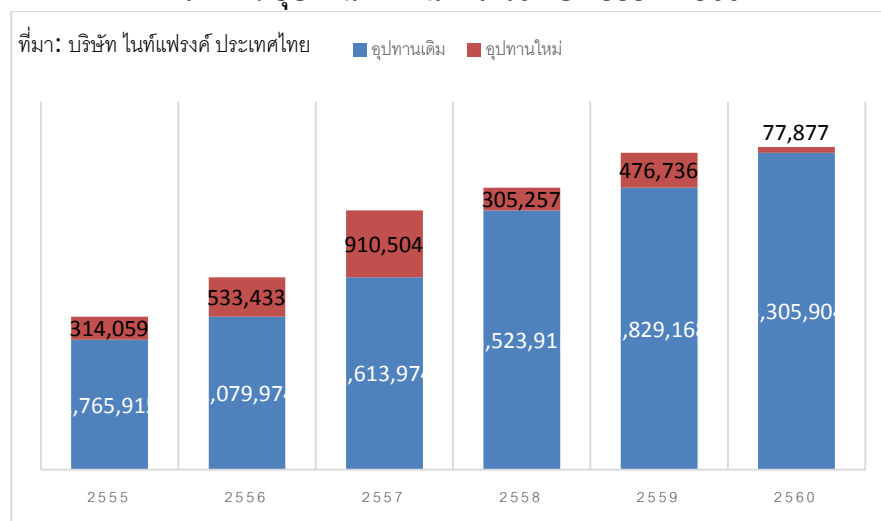
ร้อยละ 6.6⁶ นอกจากนี้ ภายหลังจากประเทศสมาชิกอาเซียนได้เปิดเสรีทางการค้าระหว่างกัน ทำให้การค้าข้ามพรมแดน (Cross-border Trade) และการค้าที่พรมแดนมีมูลค่าเพิ่มขึ้น อีกทั้ง การขยายตัวของตลาด E-commerce ในภูมิภาคอาเซียน ซึ่งได้รับการจัดอันดับว่าเป็นตลาดขนาดใหญ่อันดับที่ 3 ของโลก โดยมีการคาดการณ์ว่า ตลาด E-commerce ของอาเซียนจะโตถึงร้อยละ 32 และมีมูลค่าถึง 90,000 ล้านดอลลาร์สหรัฐ ในปี 2568 ก็ถือเป็นปัจจัยสำคัญที่ส่งผลให้ความต้องการคลังสินค้าให้เช่า รวมถึงบริการที่เกี่ยวข้องมีปริมาณเพิ่มขึ้น นอกจากนี้ การพัฒนาโครงสร้างพื้นฐานภายในภูมิภาค โดยเฉพาะท่าเรือทั้งในสิงคโปร์ มาเลเซีย เมียนมา เวียดนาม และไทย เพื่อรองรับการขนส่งสินค้าทางทะเลที่จะมีปริมาณเพิ่มขึ้นในอนาคต ยังส่งผลให้ออกาสของธุรกิจคลังสินค้าขยายตัวเพิ่มขึ้น

1.3 สภาวะตลาดและแนวโน้มภายในประเทศ

ธุรกิจคลังสินค้าทั่วไปในระยะ 1 – 3 ปีข้างหน้ายังอยู่ในภาวะทรงตัว แม้ความต้องการเช่าพื้นที่จะมีขยายตัวต่อเนื่องตามการลงทุนของภาคอุตสาหกรรมที่มีแนวโน้มเติบโตจากการผลักดันโดยรัฐ และภาคการค้าและบริการในประเทศที่ขยายตัวต่อเนื่อง โดยเฉพาะธุรกิจ E-commerce แต่การลงทุนขยายพื้นที่คลังสินค้าในบางพื้นที่ซึ่งเพิ่มขึ้นต่อเนื่องอาจส่งผลให้มีพื้นที่คลังสินค้าส่วนเกินเพิ่มขึ้น โดยคาดการณ์ว่าจะมีมูลค่าถึง 75,500 – 76,700 บาท ในปี 2561 ขยายตัวเพิ่มขึ้นร้อยละ 5.3 – 7.0 จากปีก่อนหน้าซึ่งมีมูลค่า 71,100 ล้านบาท นอกจากนี้ การขยายตัวของธุรกิจ E-commerce จะนำมาซึ่งความต้องการของบริการรับฝากเก็บสินค้าและคลังสินค้าที่เพิ่มมากขึ้น นอกจากนี้ การปรับเปลี่ยนรูปแบบการค้าจากออฟไลน์ แพลตฟอร์ม (Offline Platform) หรือรูปแบบร้านค้า/ห้างสรรพสินค้าปลีก มาเป็นออนไลน์ แพลตฟอร์ม (Online Platform) ส่งผลให้เกิดความต้องการคลังสินค้าพรีเมียม⁷ ในการจัดเก็บและกระจายสินค้าไปยังผู้บริโภคแทนการจัดเก็บไว้ที่ร้านค้า/ห้างสรรพสินค้าสาขา⁸

ตลาดคลังสินค้าในไทย

กราฟ 1: อุปทานคลังสินค้าให้เช่า ปี 2555 - 2560



ณ สิ้นปี 2560 อุปทานคลังสินค้ามีทั้งสิ้น 4,383,781 ตารางเมตร โดยมีอุปทานใหม่ทั้งสิ้นประมาณ 77,877 ตารางเมตร อุปทานในปี 2560 มีจำนวนเพิ่มขึ้นจากปี 2559 ร้อยละ 1.8 โดยจำนวนอุปทานใหม่เพิ่มขึ้น

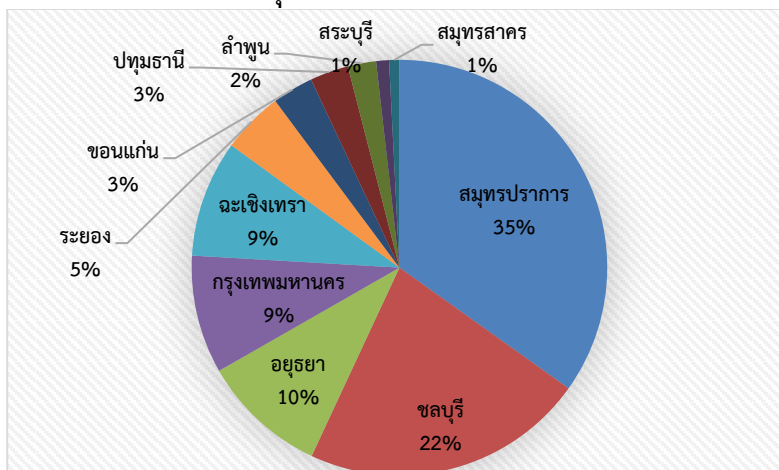
⁶ ที่มา: <https://www.pwc.com/vn/en/publications/2018/pwc-gmc-the-future-of-asean-time-to-act.pdf>

⁷ คลังสินค้าพรีเมียม (Premium Warehouse) หมายถึง คลังสินค้าและศูนย์กระจายสินค้าแบบใหม่ที่มีการออกแบบก่อสร้างให้เอื้อต่อการบริหารจัดการคลังสินค้าซึ่งเป็นส่วนหนึ่งของระบบโลจิสติกส์แบบครบวงจร

⁸ ที่มา: ศูนย์วิจัยกสิกรไทย

สูงสุดในปี 2557 คิดเป็นประมาณ 910,504 ตารางเมตร อุปทานใหม่ในปี 2558 มีจำนวนทั้งสิ้น 305,257 ตารางเมตร และอุปทานใหม่ในปี 2559 มีจำนวนทั้งสิ้น 476,736 ตารางเมตร

กราฟ 2 : อุปทานคลังสินค้าแบ่งตามจังหวัด



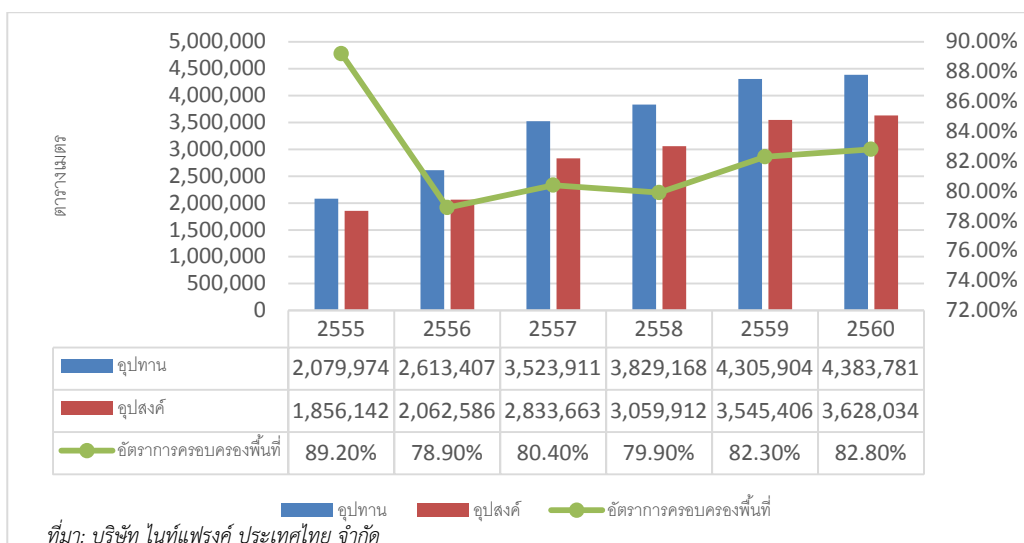
ที่มา: บริษัท ไนท์แฟรงค์ ประเทศไทย จำกัด

พื้นที่หลักของคลังสินค้าอยู่ในจังหวัดสมุทรปราการ ชลบุรี ฉะเชิงเทรา และอยุธยา โดยจังหวัดสมุทรปราการมีจำนวนพื้นที่คลังสินค้ามากที่สุด คิดเป็นสัดส่วนร้อยละ 34.9 ของพื้นที่ทั้งหมด เนื่องจากจังหวัดสมุทรปราการตั้งอยู่ใกล้นิคมอุตสาหกรรมจำนวนมาก อาทิ นิคมอุตสาหกรรมบางปู นิคมอุตสาหกรรมบางพลี โดยนิคมอุตสาหกรรมในบริเวณนี้ถือเป็นศูนย์กลางการผลิต มีทั้งโรงงานที่ผลิตทั้งสินค้าและบริการเพื่อการบริโภคทั้งในประเทศและนอกประเทศ นอกจากนี้ จังหวัดสมุทรปราการถือเป็นบริเวณที่มีความสะดวก ทั้งการขนส่งทางบกและทางน้ำ ตั้งอยู่ใกล้ท่าเรือ สนามบิน และรถไฟ

พื้นที่คลังสินค้าอันดับที่สองอยู่ที่จังหวัดชลบุรีและฉะเชิงเทรา มีพื้นที่คิดเป็นสัดส่วนร้อยละ 31 ของพื้นที่ทั้งหมด โดยจังหวัดชลบุรีถือเป็นศูนย์กลางของอุตสาหกรรมปิโตรเคมี เครื่องใช้ไฟฟ้า อาหาร และภาคส่วนอื่นๆ ที่มีมูลค่าสูง อาทิ การท่องเที่ยวและอสังหาริมทรัพย์ นอกจากนี้ ยังมีท่าเรือน้ำลึก (ท่าเรือแหลมฉบัง) ด้วย

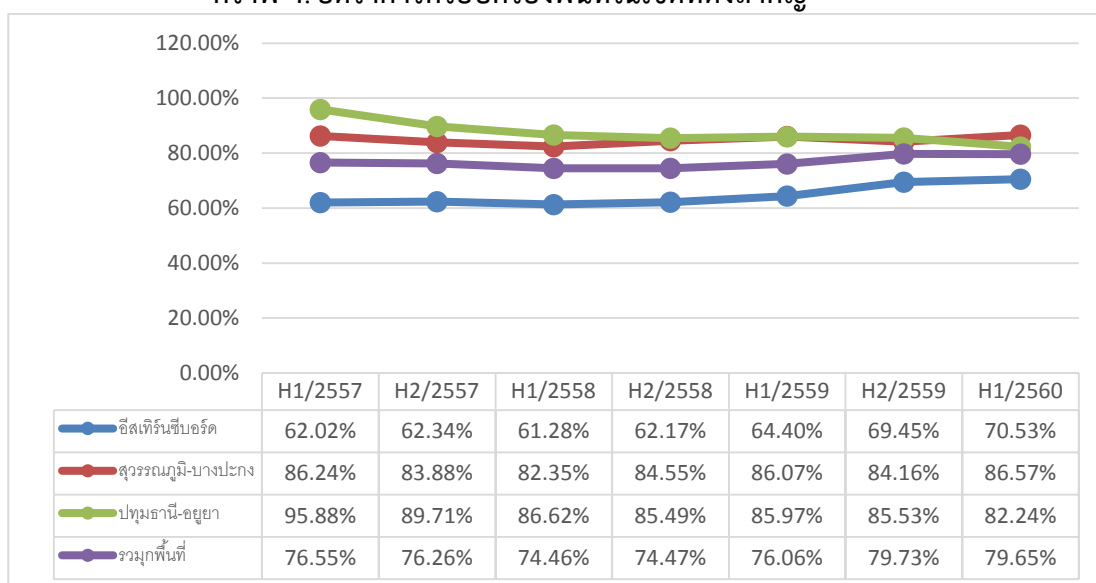
พื้นที่คลังสินค้าอันดับสามคือ จังหวัดอยุธยา มีพื้นที่คลังสินค้าคิดเป็นสัดส่วนร้อยละ 9.8 ของพื้นที่ทั้งหมด จังหวัดอยุธยาถือเป็นสถานที่ที่สะดวกในการจัดเก็บสินค้าเพื่อการจำหน่ายแบบปลีก และเพื่อการบริโภคภายในประเทศ เพราะมีท่าเรือที่ตั้งอยู่ใกล้ศูนย์กลางของประเทศ ซึ่งสามารถกระจายสินค้าไปยังกรุงเทพฯ ภาคเหนือและภาคตะวันออกเฉียงเหนือได้สะดวก

กราฟ 3: อุปทาน อุปสงค์ และอัตราการครอบครองพื้นที่ (occupancy rate)



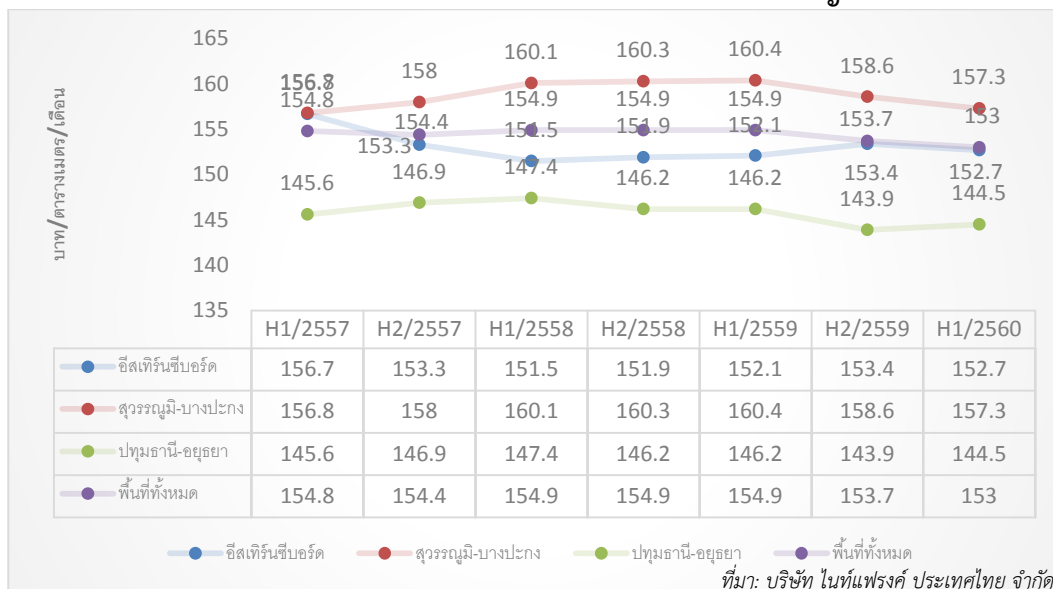
ณ ปี 2560 กรุงเทพมหานครมีอัตราการครอบครองพื้นที่คลังสินค้าสูงที่สุด โดยมีพื้นที่คลังสินค้าที่ถูกเช่าถึงร้อยละ 99.5 รองลงมาคือจังหวัดปทุมธานี และจังหวัดสมุทรสาคร มีอัตราการครอบครองพื้นที่อยู่ที่ร้อยละ 99.3 และร้อยละ 96.6 ตามลำดับ บริเวณจังหวัดสระบุรี และจังหวัดระยอง เป็นบริเวณที่มีอัตราการครอบครองพื้นที่คลังสินค้าต่ำ โดยมีอัตราการครอบครองพื้นที่คลังสินค้าอยู่ที่ร้อยละ 54 และ 60.6 ตามลำดับ

กราฟ 4: อัตราการครอบครองพื้นที่ในเขตที่สำคัญ

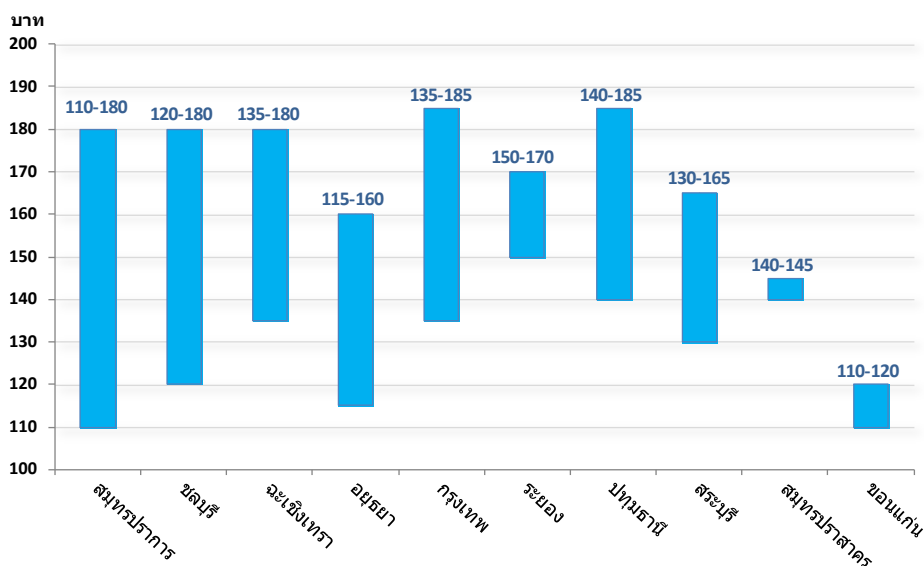


ณ สิ้นเดือนมิถุนายน 2560 ยอดรวมการเช่าพื้นที่คลังสินค้ามีจำนวน 3,468,276 ตารางเมตร ขยายตัวเพิ่มขึ้น 1.36% เมื่อเทียบกับช่วงเดียวกันของปีก่อน และคิดเป็น 79.65% ของพื้นที่คลังสินค้าทั้งหมดในตลาด โดยคลังสินค้าในพื้นที่สุวรรณภูมิ-บางปะกงมีอัตราการครอบครองพื้นที่สูงที่สุดอยู่ที่ 86.57% โดยอัตราการครอบครองพื้นที่ในเขตสุวรรณภูมิ-บางปะกงมีอัตราเพิ่มสูงขึ้นจากปี 2557 ถึงร้อยละ 8.51% ขณะที่อัตราการครอบครองพื้นที่ในพื้นที่ปทุมธานี-อยุธยาลดลงอย่างต่อเนื่องนับตั้งแต่เหตุการณ์น้ำท่วมในปี 2554 ประกอบกับอุปทานใหม่ที่เพิ่มขึ้น

กราฟ 5: อัตราค่าเช่าคลังสินค้าเฉลี่ยในเขตที่ตั้งสำคัญ



กราฟ 6: ช่วงอัตราค่าเช่าคลังสินค้าแบ่งตามจังหวัด⁹



จากข้อมูลล่าสุด ในช่วง 3 ปีที่ผ่านมา (ปี 2557-2559) ค่าเช่าคลังสินค้านี้มีอัตราค่อนข้างคงที่ เนื่องจากความสมดุลของอุปสงค์ใหม่และอุปทานใหม่ได้ชะลอการเพิ่มขึ้นของอัตราค่าเช่า¹⁰ อัตราค่าเช่าคลังสินค้าเฉลี่ย ณ สิ้นเดือนมิถุนายน 2560 อยู่ที่ 152 บาทต่อตารางเมตรต่อเดือน พื้นที่ที่มีอัตราค่าเช่าเฉลี่ยสูงที่สุด คือ พื้นที่สุวรรณภูมิ-บางปะกง ซึ่งมีอัตราค่าเช่าเฉลี่ยที่ 157.3 บาทต่อตารางเมตรต่อเดือน เนื่องจากเป็นพื้นที่ที่มีความต้องการคลังสินค้าสูง ทั้งนี้ คลังสินค้าให้เช่าในกรุงเทพฯและปทุมธานีมีอัตราค่าเช่าสูงสุดที่ 185 บาทต่อตารางเมตรต่อเดือน ในขณะที่อัตราค่าเช่าพื้นที่คลังสินค้าในสมุทรปราการ ชลบุรี และฉะเชิงเทรา สูงสุดที่ 180 บาทต่อตารางเมตรต่อเดือน อย่างไรก็ตาม อัตราค่าเช่าคลังสินค้าแปรผันไปตามปัจจัยด้านเขตที่ตั้ง สภาพและอายุของอาคาร การออกแบบ และสิ่งอำนวยความสะดวกต่างๆ

ปัจจุบัน ผู้ประกอบการคลังสินค้าให้เช่ามีแนวโน้มพัฒนาคลังสินค้าที่สร้างขึ้นตามความต้องการของลูกค้า หรือ Built-to-Suit มากขึ้น ผู้ประกอบการคลังสินค้าจะออกแบบและสร้างคลังสินค้าตามรายละเอียดที่ผู้

⁹ บริษัท ไนท์แฟรงค์ ประเทศไทย, Logistics Property Market - H1 2016, 6.

¹⁰ บริษัท ไนท์แฟรงค์ ประเทศไทย, “ไนท์แฟรงค์เผยแนวโน้มตลาดอสังหาริมทรัพย์โลจิสติกส์ช่วงครึ่งปีหลัง 2016,” ไนท์แฟรงค์ ประเทศไทย, [http://thailand-property-news.knightfrank.co.th/2016/10/31/ไนท์แฟรงค์เผยแนวโน้มตลาด/ \(สืบค้นเมื่อวันที่ 22 มิถุนายน 2560\)](http://thailand-property-news.knightfrank.co.th/2016/10/31/ไนท์แฟรงค์เผยแนวโน้มตลาด/ (สืบค้นเมื่อวันที่ 22 มิถุนายน 2560))

เช่ากำหนด และทำสัญญาเช่าระยะยาวที่มีระยะเวลาเช่าโดยเฉลี่ยมากกว่า 10 ปีขึ้นไป¹¹ การทำธุรกิจลักษณะนี้ทำให้ผู้ประกอบการคลังสินค้ามีรายได้สม่ำเสมอในระยะยาวและช่วยเพิ่มอัตราการเช่าพื้นที่คลังสินค้าให้สูงขึ้น ในขณะที่ผู้เช่าได้อาคารคลังสินค้าที่เหมาะสมกับธุรกิจของตน โดยไม่จำเป็นต้องลงทุนซื้อที่ดินและก่อสร้างคลังสินค้าเอง นอกจากนี้ คลังสินค้าประเภท built-to-suit ยังเป็นตัวเลือกที่น่าสนใจ สำหรับบริษัทต่างชาติที่มีข้อจำกัดในการถือครองที่ดิน แต่ต้องการคลังสินค้าที่มีลักษณะเฉพาะเจาะจง

แนวโน้มธุรกิจบริการคลังสินค้าในไทย

นโยบายส่งเสริมการลงทุนในโครงการระเบียงเขตเศรษฐกิจพิเศษภาคตะวันออก หรือ EEC ของรัฐบาลคาดว่าจะส่งผลอย่างมากต่อธุรกิจบริการคลังสินค้าให้เช่า โดยภาครัฐสนับสนุนให้ภาคธุรกิจเอกชน/ผู้ประกอบการทั้งภายในและต่างประเทศเข้ามาลงทุนในพื้นที่ดังกล่าว ปัจจุบันมีนักลงทุนจำนวนมากสนใจเข้าไปลงทุนพัฒนาตั้งนิคมอุตสาหกรรมในพื้นที่จำนวนมาก นอกจากนี้ยังมีกลุ่มธุรกิจอื่นที่ได้รับประโยชน์จาก EEC ไม่ว่าจะเป็นธุรกิจโลจิสติกส์ และการให้บริการสาธารณูปโภคต่างๆ ทั้งนี้ คาดการณ์ว่าหากภาคธุรกิจบริการ โดยเฉพาะกลุ่มโลจิสติกส์ขยายตัวจะส่งผลให้ธุรกิจบริการคลังสินค้าให้เช่าขยายตัวตามอุปทานที่เพิ่มขึ้นด้วย

นอกจากนี้ การพัฒนาโครงสร้างพื้นฐานสำหรับการคมนาคมและการขนส่ง ไม่ว่าจะเป็น โครงการขยายเส้นทางทางถนน รวมถึงการปรับปรุงทางหลวงพื้นที่บริเวณอุตะเถา มาบตาพุด และถนนเรียบชายฝั่ง (ระยอง – ชลบุรี) การพัฒนาทางราง รถไฟทางคู่ รถไฟความเร็วสูง การพัฒนาสนามบินอุตะเถาให้เป็นสนามบินเชิงพาณิชย์แห่งที่ 3 รวมถึงเป็นศูนย์ซ่อมอากาศยาน ศูนย์ขนส่งสินค้าทางอากาศและระบบโลจิสติกส์ การพัฒนาท่าเรือสัตหีบ รองรับเรือเฟอร์รี่เพื่อเชื่อมชายฝั่งทะเลอ่าวไทย อีกทั้งการพัฒนาท่าเรือแหลมฉบัง เป็นศูนย์การขนส่งตู้สินค้าทางรถไฟล้วนส่งผลบวกต่อธุรกิจคลังสินค้าเป็นอย่างมาก จึงคาดการณ์ได้ว่าหากพื้นที่บริเวณ EEC ได้รับการพัฒนาแล้วจะส่งผลให้อัตราการเช่าพื้นที่คลังสินค้าในบริเวณตั้งแต่ทางตะวันออกของกรุงเทพมหานคร ไปยังบริเวณอีสเทิร์นซีบอร์ด จะเพิ่มขึ้นในอนาคต เนื่องจากการขยายตัวของอุตสาหกรรมต่างๆ ที่คาดว่าจะส่งผลต่ออุปสงค์ของธุรกิจคลังสินค้า อีกทั้งการขยายตัวของพาณิชย์อิเล็กทรอนิกส์ (E-commerce) ที่ส่งเสริมต่อธุรกิจคลังสินค้าในการเก็บสินค้า อุตสาหกรรมที่คาดว่าจะมีความต้องการพื้นที่คลังสินค้าเพิ่มขึ้น อาทิ อุตสาหกรรมรถยนต์ อุตสาหกรรมยานยนต์และชิ้นส่วน เครื่องใช้ไฟฟ้า อิเล็กทรอนิกส์ อุปกรณ์โทรคมนาคม ปีโตรเคมีและเคมีภัณฑ์ เป็นต้น

2. ลักษณะธุรกิจและการแบ่งประเภทของธุรกิจบริการรับฝากเก็บสินค้าและคลังสินค้า

2.1 การแบ่งประเภทธุรกิจบริการรับฝากเก็บสินค้าและคลังสินค้าตาม CPC

การค้าบริการในช่วงทศวรรษที่ผ่านมามีการเจริญเติบโตค่อนข้างมาก ทั้งในเรื่องมูลค่าตลาด จำนวนผู้ประกอบการและประเภทของธุรกิจในแต่ละสาขาบริการ มีการแตกกิจกรรมย่อยหลากหลายมากขึ้น การเจรจาเพื่อเปิดตลาดการค้าบริการระหว่างกันจึงจำเป็นต้องมีความชัดเจนในสาขาบริการต่างๆ ดังนั้น เพื่อให้เกิดความเข้าใจที่ตรงกันในระหว่างประเทศสมาชิก องค์การการค้าโลก (WTO) จึงได้กำหนดสาขาบริการออกเป็น 12 สาขา ซึ่งในแต่ละสาขายังจำแนกออกเป็นสาขาย่อยหรือกิจกรรมต่างๆ ลงไปอีก โดยให้สอดคล้องกับที่ United Nation (U.N.) กำหนดตาม Provisional Central Product Classification (CPC) โดยในส่วนของสาขาการบริการรับฝากเก็บสินค้าและคลังสินค้านั้น ครอบคลุม 3 กิจกรรมย่อย ดังต่อไปนี้

¹¹ บริษัท ซีบีอาร์อี (ประเทศไทย) จำกัด, “สู่ความสำเร็จด้วยอาคารที่สร้างตามความต้องการ (Build-to-Suit)”, ซีบีอาร์อี ประเทศไทย, <https://www.cbre.co.th/th/News/Article/succeeding-with-build-to-suit> (สืบค้นเมื่อวันที่ 11 กรกฎาคม 2560)

กิจกรรมย่อย	รหัส CPC	คำอธิบาย
A. บริการรับฝากเก็บสินค้าแช่เย็น (Storage services of frozen or refrigerated goods)	7421	บริการรับฝากเก็บสินค้าและคลังสินค้าให้กับสินค้าที่ต้องแช่เย็น รวมถึงสินค้าของสด
B. บริการรับฝากเก็บสินค้าจำนวนมากที่เป็นของเหลวหรือแก๊ส (Bulk storage services of liquid or gases)	7422	บริการรับฝากเก็บสินค้าและคลังสินค้าให้กับสินค้าจำนวนมากที่เป็นของเหลวหรือแก๊ส
C. บริการรับฝากเก็บสินค้าและคลังสินค้าอื่นๆ (Other storage or warehousing services)	7429	บริการรับฝากเก็บสินค้าและคลังสินค้าให้กับสินค้าต่างๆ รวมถึงฝ้าย เมล็ดพืช ขนสัตว์ ยาสูบ พืชผลต่างๆ และของใช้อื่นๆ

2.2 หน้าที่ของคลังสินค้า

1) การเก็บรักษาสินค้า

คลังสินค้าทำหน้าที่เก็บรักษาวัตถุดิบและส่วนประกอบก่อนจะป้อนให้โรงงานเพื่อผลิตเป็นสินค้า เก็บรักษาสินค้าระหว่างผลิตเพื่อรอการผลิตในขั้นตอนต่อไป และเก็บสินค้าสำเร็จรูปเพื่อนำไปขายในท้องตลาด¹² นอกจากนี้ หน่วยงานของรัฐยังใช้คลังสินค้าในการเก็บสะสมสินค้าที่รัฐบาลต้องการเข้าไปแทรกแซงราคา เช่น ข้าว มันสำปะหลัง ยางพารา เป็นต้น เพื่อรักษาระดับราคาให้กับเกษตรกร¹³

2) การรวบรวมและผสมสินค้า

ในกรณีที่ซื้อวัตถุดิบหรือสินค้าจากหลายแหล่ง คลังสินค้าจะทำหน้าที่รวบรวมวัตถุดิบหรือสินค้าเหล่านั้นให้มีจำนวนมาก เพื่อจัดเป็นขนส่งขนาดใหญ่หรือทำให้เต็มเที่ยวก่อนจะส่งให้โรงงานผลิตหรือลูกค้า ซึ่งจะช่วยให้ประหยัดค่าขนส่ง และในกรณีที่มีการผลิตสินค้าหลายชนิดจากโรงงานหลายแห่ง คลังสินค้าจะทำหน้าที่รวบรวมสินค้าที่ลูกค้าต้องการจากโรงงานต่างๆ ก่อนนำส่งให้ลูกค้า¹⁴

3) การแบ่งแยกสินค้าให้มีขนาดเล็กลง

ในกรณีที่สินค้าจากผู้ผลิตมีหีบห่อขนาดใหญ่ คลังสินค้าจะเป็นสถานที่ใช้แบ่งแยกสินค้าให้มีขนาดเล็กลงเพื่อส่งมอบให้กับลูกค้ารายย่อยต่อไป

4) แหล่งเงินทุน

ผู้ฝากสินค้าสามารถกู้ยืมเงินจากผู้ประกอบกิจการคลังสินค้าโดยใช้สินค้าที่ฝากไว้จำนำกับผู้ประกอบกิจการคลังสินค้า หรือนำใบประทวนสินค้าไปสั๊กหลังจำนำสินค้า เพื่อเป็นประกันการกู้เงินกับสถาบันการเงิน¹⁵

¹² เพชรไพลิน ด้านพงษ์สกุล, “ศึกษาประสิทธิภาพของการจัดการคลังสินค้าของบริษัท ทู ยูนิเวอร์แซล คอนเวอร์เจ้นซ์ จำกัด โดยใช้ทฤษฎี “MC.KINSEY’S 7-S” (การศึกษาค้นคว้าด้วยตนเอง หลักสูตรปริญญาบริหารธุรกิจมหาบัณฑิต, สาขาวิชาการจัดการโลจิสติกส์, มหาวิทยาลัยนครสวรรค์, 2556), 9 ใน <http://www.bec.nu.ac.th/bec-web/graduate/isthesis/file/coverTue30847.pdf> (สืบค้นเมื่อวันที่ 11 กรกฎาคม 2560)

¹³ จรินทร์ อาสาทรงธรรม, “โลจิสติกส์กับการจัดการคลังสินค้าที่ดี,” วารสารนักบริหาร 32, ฉ.1 (2555): 165, http://www.bu.ac.th/knowledgecenter/executive_journal/jan_mar_12/pdf/aw023.pdf (สืบค้นเมื่อ 16 มิถุนายน 2560).

¹⁴ RVPARTHIT, “Warehouse Management (การจัดการคลังสินค้า) : Basic Knowledge,” Riverplus Success Industrial Solutions, <https://riverplusblog.com/2011/08/18/warehouse-management-basic-knowledge/> (สืบค้นเมื่อวันที่ 11 กรกฎาคม 2560)

¹⁵ กองส่งเสริมและพัฒนาระบบตลาด กรมการค้าภายใน, *กิจการคลังสินค้าไซโลและห้องเย็นสาธารณะ ตามประกาศกระทรวงพาณิชย์ พ.ศ.2535*, กรมการค้าภายใน, <http://www.dit.go.th/Content.aspx?m=103&c=918> (สืบค้นเมื่อวันที่ 11 กรกฎาคม 2560)

2.3 ประเภทคลังสินค้า

2.3.1 ประเภทคลังสินค้าตามลักษณะธุรกิจ

คลังสินค้าสาธารณะสามารถแบ่งตามลักษณะของจุดมุ่งหมายในการประกอบกิจการได้เป็น 3 กลุ่ม ได้แก่

1) **คลังสินค้าสาธารณะของเอกชน:** เป็นกิจการของบริษัทจำกัดหรือบริษัทมหาชน กิจการสำคัญที่คลังสินค้าสาธารณะของเอกชนดำเนินการ ได้แก่¹⁶

- รับฝากสินค้าและให้บริการอำนวยความสะดวกแก่ผู้มาใช้บริการ โดยผู้ประกอบการคลังสินค้าจะได้รับค่าตอบแทน

- ให้ผู้ใช้บริการฝากสินค้ากู้ยืมเงิน โดยใช้สินค้าที่นำมาฝากไว้เป็นหลักประกัน ผู้ประกอบการคลังสินค้าจะได้รับดอกเบี้ยหรือประโยชน์อื่นใดเป็นค่าตอบแทน

- ให้บริการดำเนินการตามระเบียบของศุลกากร และอาจจัดให้มีการประกันภัยสินค้าซึ่งตนพึงกระทำตามสัญญาเก็บของในคลังสินค้า

2) **คลังสินค้าสาธารณะขององค์การรัฐบาล:** เป็นคลังสินค้าที่ดำเนินงานโดยรัฐบาล โดยจะจัดตั้งขึ้นในรูปของรัฐวิสาหกิจหรือรัฐพาณิชย์รูปแบบอื่น โดยมีจุดมุ่งหมายเพื่อสนองนโยบายของรัฐบาลด้านต่างๆ โดยเฉพาะด้านเศรษฐกิจ ทั้งนี้ คลังสินค้าสาธารณะขององค์การรัฐบาลจะประกอบกิจการเช่นเดียวกับคลังสินค้าสาธารณะของเอกชนที่ให้บริการแก่บุคคลทั่วไป ตัวอย่างเช่น องค์การคลังสินค้า ที่มีภารกิจเพื่อทำกิจการทั้งปวงเกี่ยวกับสินค้าเกษตรและสินค้าอุปโภคบริโภค รวมทั้งธุรกิจบริการที่เกี่ยวข้องกับสินค้าเกษตรและสินค้าอุปโภคบริโภค ปัจจุบันองค์การคลังสินค้าดำเนินธุรกิจ 3 ประเภท ได้แก่ 1) คลังสินค้า 2) การค้า และ 3) การดำเนินงานตามนโยบายรัฐ ในการรับจำหน่ายสินค้าเกษตร¹⁷ เพื่อให้มีจำนวนผลผลิต คุณภาพ และราคาเหมาะสมและเพียงพอ กับความต้องการของรัฐและประชาชนทั่วไป

3) **คลังสินค้าสาธารณะของสหกรณ์:** เป็นคลังสินค้าที่มีสหกรณ์เป็นเจ้าของ คลังสินค้าสาธารณะของสหกรณ์จะทำการรับฝากเก็บสินค้าของสมาชิกสหกรณ์ และสินค้านั้นมักเป็นผลผลิตตามอาชีพของสมาชิกสหกรณ์นั้นๆ เพื่อเป็นการช่วยเหลือสมาชิกภายในกลุ่ม ผลกำไรที่เกิดจากการประกอบกิจการคลังสินค้าจะถูกปันผลให้แก่สมาชิก

4) **คลังสินค้าทัณฑ์บน:** เป็นคลังสินค้าซึ่งใช้เป็นที่ตรวจสินค้าและเก็บรักษาสินค้าที่นำเข้ามาโดยให้สิทธิประโยชน์แก่ผู้ส่งออกให้ได้รับการงดเว้นการเก็บอากรขาเข้าและขาออกแก่สินค้าที่นำเข้ามาจากต่างประเทศ และเก็บในคลังสินค้าทัณฑ์บนเพื่อส่งออกไปยังนอกประเทศ ไม่ว่าจะส่งออกในสภาพเหมือนเดิมที่นำเข้ามาหรือในสภาพที่ได้ผลิต ผสม หรือประกอบเป็นอย่างอื่นตามหลักเกณฑ์และเงื่อนไข¹⁸ คลังสินค้าทัณฑ์บนแบ่งประเภทได้ ดังนี้¹⁹

4.1) คลังสินค้าทัณฑ์บนเพื่อเก็บของในคลังสินค้าทัณฑ์บน

(ก) คลังสินค้าทัณฑ์บนทั่วไป

(ข) คลังสินค้าทัณฑ์บนสำหรับเก็บก๊าซปิโตรเลียมเหลว

¹⁶ ไพฑูรย์ กำลั้งดี, *โลจิสติกส์และโซ่อุปทาน*, (กรุงเทพฯ: โรงเรียนกรุงเทพการบัญชีวิทยาลัย, ม.ป.ป.) http://www.bbc.ac.th/eBook_files/โลจิสติกส์และโซ่อุปทาน.pdf (สืบค้นเมื่อ 16 มิถุนายน 2560).

¹⁷ องค์การสินค้า, *แผนปฏิบัติการองค์การคลังสินค้า ประจำปี 2559*, (กรุงเทพฯ: องค์การคลังสินค้า, 2559), 1, http://www.pwo.co.th/download/new_web/about_pwo/plan_pwo/plan%20_pwo%2059.pdf (สืบค้นเมื่อวันที่ 29 มิถุนายน 2560).

¹⁸ กรมศุลกากร, *คลังสินค้าทัณฑ์บน, กรมศุลกากร* http://www.customs.go.th/cont_strc_simple.php?ini_content=tax_incentive_160928_02_160928_01&ini_menu=menu_tax_incentive&lang=th&left_menu=menu_tax_incentive_160928_03 (สืบค้นเมื่อวันที่ 15 มีนาคม 2560).

¹⁹ กรมศุลกากร, “กฎกระทรวงการอนุญาตจัดตั้งและเลิกการดำเนินการคลังสินค้าทัณฑ์บน โรงพักสินค้า ที่มั่นคง และทำเรือรับอนุญาต พ.ศ. 2560”, *ราชกิจจานุเบกษา* 134, (13 พฤศจิกายน 2560): 62, http://www.customs.go.th/data_files/37543c073cea11d493cc97b50c9ab963.pdf (สืบค้นเมื่อวันที่ 15 มีนาคม 2560).

- (ค) คลังสินค้าทัณฑ์บนสำหรับอุ้มหรือสร้างเรือ
 - (ง) คลังสินค้าทัณฑ์บนอื่นตามที่อธิบดีประกาศกำหนด
- 4.2) คลังสินค้าทัณฑ์บนเพื่อแสดงและขายของที่เก็บในคลังสินค้าทัณฑ์บน
- (ก) คลังสินค้าทัณฑ์บนประเภทร้านค้าปลอดอากร
 - (ข) คลังสินค้าทัณฑ์บนสำหรับจัดแสดงหรือนิทรรศการ
 - (ค) คลังสินค้าทัณฑ์บนเพื่อกิจการจำหน่ายสินค้าปลอดอากรบนเที่ยวบิน
 - (ง) คลังสินค้าทัณฑ์บนอื่นตามที่อธิบดีประกาศกำหนด
- 4.3) คลังสินค้าทัณฑ์บนเพื่อผลิต ผสม ประกอบ บรรจุ หรือดำเนินการด้วยวิธีอื่นใดกับของที่เก็บในคลังสินค้าทัณฑ์บน
- (ก) คลังสินค้าทัณฑ์บนประเภทโรงผลิตสินค้า
 - (ข) คลังเสบียงทัณฑ์บน
 - (ค) คลังสินค้าทัณฑ์บนอื่นตามที่อธิบดีประกาศกำหนด

2.3.2 ประเภทของคลังสินค้าตามลักษณะสินค้า²⁰

- 1) **คลังสินค้าทั่วไป:** คลังสินค้าที่ใช้เก็บสินค้าที่ไม่ต้องการดูแลรักษาเป็นพิเศษ เช่น เครื่องใช้สอยทั่วไป
- 2) **คลังสินค้าของสด:** คลังสินค้าที่ใช้เก็บรักษาของสด ซึ่งจะต้องดูแลรักษาเป็นพิเศษด้วยการควบคุมอุณหภูมิให้เหมาะสมเพื่อให้สามารถรักษาความสดใหม่ของสินค้าได้
- 3) **คลังสินค้าอันตราย:** คลังสินค้าที่ใช้เก็บสินค้าที่เป็นอันตราย เช่น สารพิษ สารเคมี เชื้อเพลิง เป็นต้น คลังสินค้าประเภทนี้จะมีการแยกประเภทของวัตถุอันตรายและจัดเก็บวัตถุอันตรายนั้นตามหลักวิทยาศาสตร์และตามความเหมาะสมของวัตถุอันตรายชนิดนั้นๆ คลังสินค้าอันตรายจะต้องอยู่ภายใต้การดูแลของผู้ควบคุมซึ่งได้รับใบอนุญาตจากกรมโรงงานอุตสาหกรรม
- 4) **คลังสินค้าพิเศษ (ควบคุมอุณหภูมิ ความชื้น):** คลังสินค้าพิเศษใช้เก็บรักษาสินค้าที่มีมูลค่าสูง ซึ่งต้องได้รับการควบคุมอุณหภูมิและความชื้นให้เหมาะสมกับสินค้าชนิดนั้นๆ เพื่อรักษาคุณภาพและอายุของสินค้า และมีการควบคุมความสะอาดเป็นพิเศษ ตัวอย่างสินค้าดังกล่าว เช่น ยา สารเคมี เครื่องเวชภัณฑ์ เป็นต้น

2.3.3 ประเภทคลังสินค้าให้เช่า ตามการจำแนกของกรมพัฒนาธุรกิจการค้า

- 1) **คลังสินค้าแช่เย็น/แช่แข็ง:** คลังสินค้าที่มีลักษณะเป็นอาคารควบคุมอุณหภูมิ (ระหว่าง -3 ถึง 7 องศาเซลเซียส) เพื่อใช้เก็บรักษาอาหารที่เน่าเสียง่าย (Perishable food) อาทิ อาหารทะเล เนื้อสัตว์ ผัก/ผลไม้ เป็นต้น
- 2) **คลังสินค้าธัญพืช (ไซโล):** คลังสินค้าที่มีลักษณะเป็นถังกลมขนาดใหญ่ซึ่งมีระบบควบคุมอุณหภูมิและความชื้น ใช้ในการเก็บรักษาธัญพืช อาทิ ข้าว ข้าวโพด มันสำปะหลัง แป้ง รำข้าว เป็นต้น
- 3) **คลังสินค้าทั่วไป:** คลังสินค้าที่มีลักษณะเป็นอาคาร สำหรับใช้เก็บรักษาสินค้าอุตสาหกรรมทั่วไป

3. หน่วยงานที่เกี่ยวข้องในการส่งเสริมและกำกับดูแล

หน่วยงาน	หน้าที่
กรมการค้าภายใน	กรมการค้าภายในมีภารกิจในการเสริมสร้างประสิทธิภาพการค้าภายในประเทศ ทั้งในด้านการกำกับดูแล ส่งเสริม และพัฒนาการค้าภายในประเทศให้ดำเนินไปอย่างมีประสิทธิภาพ มีการแข่งขันอย่างเป็นธรรมในระบบการค้าเสรี และปกป้องผลประโยชน์ของผู้บริโภค ²¹ ในส่วนที่เกี่ยวข้องกับการให้บริการรับฝากเก็บสินค้าและ

²⁰ เพชรไพหลิน ด่านพงษ์สกุล, “ศึกษาประสิทธิภาพของการจัดการคลังสินค้าของบริษัท ทรู ยูนิเวอร์แซล คอนเวอร์จันซ์ จำกัด โดยใช้ทฤษฎี

“MC.KINSEY’S 7-S,” 20.

²¹ กรมการค้าภายใน, “เกี่ยวกับกรมการค้าภายใน ภารกิจและหน้าที่รับผิดชอบ,” กรมการค้าภายใน, <http://www.dit.go.th/Content.aspx?m=86>

หน่วยงาน	หน้าที่
	คลังสินค้า กรมการค้าภายในเป็นผู้ดำเนินการตามพระราชบัญญัติคลังสินค้า ไซโล และห้องเย็น พ.ศ. 2558
กรมโยธาธิการและผังเมือง	กรมโยธาธิการและผังเมืองมีภารกิจในการออกแบบและควบคุมการก่อสร้างอาคาร การดำเนินงานต่างๆ ในการพัฒนาเมืองและพื้นที่ การกำหนดและกำกับดูแลนโยบาย การใช้ประโยชน์ที่ดิน ระบบการตั้งถิ่นฐานและโครงสร้างพื้นฐาน รวมทั้งการกำหนด คุณภาพและมาตรฐานการก่อสร้างด้านสถาปัตยกรรม วิศวกรรม และการผังเมือง เพื่อให้มีสภาพแวดล้อมที่ดี มีมาตรฐาน มีระเบียบ และปลอดภัยต่อสาธารณสุข ²² ทั้งนี้ คลังสินค้าถูกจัดเป็นอาคารควบคุมที่ต้องอยู่ภายใต้ พ.ร.บ. ควบคุมอาคาร 2522 ทำให้การก่อสร้าง ดัดแปลง เคลื่อนย้ายอาคาร ต้องอยู่ภายใต้การกำกับดูแลของกรมโยธาธิการและผังเมือง
กรมที่ดิน	กรมที่ดินมีภารกิจเกี่ยวกับการให้บริการจดทะเบียนสิทธิและนิติกรรมเกี่ยวกับที่ดิน และอสังหาริมทรัพย์อย่างอื่น การรังวัดเพื่อออกหนังสือสำคัญสำหรับที่หลวงในที่ดิน สาธารณประโยชน์และที่ราชพัสดุ การรังวัดและทำแผนที่ การจัดที่ทำกินให้ประชาชน ตามประมวลกฎหมายที่ดิน การควบคุมการจัดสรรที่ดิน การจดทะเบียนอาคารชุด และการควบคุมช่างรังวัดเอกชน ²³
กรมศุลกากร	กรมศุลกากรมีภารกิจเกี่ยวกับการจัดเก็บภาษีอากรและการกำกับดูแลการเคลื่อนย้าย สินค้าเข้ามาในประเทศและสินค้าออกจากประเทศ รวมทั้งการกำหนดหลักเกณฑ์ เกี่ยวกับพิธีการศุลกากร นอกจากนี้ กรมศุลกากรยังมีหน้าที่กำกับดูแลคลังสินค้า ทัณฑ์บน โรงพักสินค้า ที่มั่นคง และท่าเรือรับอนุญาต
กรมโรงงานอุตสาหกรรม	กรมโรงงานอุตสาหกรรมมีภารกิจเกี่ยวกับการพัฒนาธุรกิจอุตสาหกรรม โดยการ ส่งเสริม สนับสนุน และกำกับดูแลการประกอบธุรกิจอุตสาหกรรม เพื่อผลักดันให้ ธุรกิจอุตสาหกรรมมีศักยภาพในการแข่งขัน พัฒนาอย่างยั่งยืน และเป็นที่ยอมรับของ สากล โดยเน้นด้านเทคโนโลยีการผลิต สิ่งแวดล้อม ความปลอดภัย การอนุรักษ์ พลังงาน วัตถุอันตราย และสารเคมี ²⁴ ทั้งนี้ การให้บริการรับฝากสินค้าและคลังสินค้า จะอยู่ภายใต้การกำกับดูแลของกรมโรงงานอุตสาหกรรม หากคลังสินค้าหรือสถานที่ จัดเก็บสินค้ามีลักษณะเข้าข่ายเป็น “โรงงาน” ตามคำนิยามของพระราชบัญญัติ โรงงาน พ.ศ. 2535 หรือมีการจัดเก็บวัตถุอันตรายหรือสารเคมี

²² กรมโยธาธิการและผังเมือง, “อำนาจหน้าที่ของกรมและส่วนราชการ,” กรมโยธาธิการและผังเมือง, <https://www.dpt.go.th/th/about-us/roles-and-responsibilities.html>

²³ กรมที่ดิน, “ภารกิจหลักของกรมที่ดิน,” กรมที่ดิน, <http://nam.dol.go.th/Pages/%E0%B8%A0%E0%B8%B2%E0%B8%A3%E0%B8%81%E0%B8%B4%E0%B8%88%E0%B8%AB%E0%B8%A5%E0%B8%B1%E0%B8%81%E0%B8%82%E0%B8%AD%E0%B8%87%E0%B8%81%E0%B8%A3%E0%B8%A1%E0%B8%97%E0%B8%B5%E0%B9%88%E0%B8%94%E0%B8%B4%E0%B8%9.aspx>

²⁴ กรมโรงงานอุตสาหกรรม, “กฎกระทรวงแบ่งส่วนราชการกรมโรงงานอุตสาหกรรม กระทรวงอุตสาหกรรม พ.ศ. 2560,” กรมโรงงานอุตสาหกรรม, <http://www.diw.go.th/hawk/data/dataweb/division-rachkitja.pdf>

4. กฎหมาย/กฎระเบียบที่เกี่ยวข้องบริการรับฝากเก็บสินค้าและคลังสินค้า

กฎหมาย	สาระสำคัญ
3.1 พระราชบัญญัติคลังสินค้า ไซโล และห้องเย็น พ.ศ.2558	<ul style="list-style-type: none"> ● คำนิยามของกิจกรรมตามพ.ร.บ.ฉบับนี้ ประกอบด้วย <ul style="list-style-type: none"> ➢ กิจกรรมคลังสินค้า หมายถึง การรับทำการเก็บรักษาสินค้าในคลังสินค้า เพื่อบําเหน็จเป็นทางการค้าปกติ ไม่ว่าบําเหน็จนั้นจะเป็นเงิน ค่าตอบแทน หรือประโยชน์อื่นใด คลังสินค้าในที่นี้จะไม่รวมถึงสถานที่พักหรือรวบรวมสินค้าเพื่อรอการกระจายหรือรอการจัดส่งสินค้า ➢ กิจกรรมไซโล หมายถึง การรับทำการเก็บรักษาสินค้าในสถานที่เก็บรักษาสินค้าที่มีระบบควบคุมความชื้น เพื่อบําเหน็จเป็นทางการค้าปกติ ไม่ว่าบําเหน็จนั้นจะเป็นเงิน ค่าตอบแทน หรือประโยชน์อื่นใด ทั้งนี้ กิจกรรมไซโลในที่นี้จะไม่รวมถึงสถานที่พักหรือรวบรวมสินค้าเพื่อรอการกระจายหรือรอการจัดส่งสินค้า ➢ กิจกรรมห้องเย็น หมายถึง การรับทำการเก็บรักษาสินค้าในสถานที่เก็บรักษาสินค้าที่มีระบบควบคุมอุณหภูมิ เพื่อบําเหน็จเป็นทางการค้าปกติ ไม่ว่าบําเหน็จนั้นจะเป็นเงิน ค่าตอบแทน หรือประโยชน์อื่นใด กิจกรรมห้องเย็นในที่นี้จะไม่รวมถึงสถานที่พักหรือรวบรวมสินค้าเพื่อรอการกระจายหรือรอการจัดส่งสินค้า ● การประกอบกิจการคลังสินค้า ไซโล และห้องเย็น ต้องเป็นนิติบุคคลประเภท ห้างหุ้นส่วนจำกัด บริษัทจำกัด บริษัทมหาชนจำกัด และสหกรณ์ และต้องได้รับใบอนุญาตประกอบกิจการคลังสินค้า ไซโล และห้องเย็นจากอธิบดีกรมการค้าภายใน โดยใบอนุญาตจะมีอายุ 3 ปี หากผู้ประกอบการจะมีสำนักงานสาขา ก็จะต้องได้รับอนุญาตให้มีสำนักงานสาขาจากอธิบดีกรมการค้าภายในก่อน ● ผู้ประกอบการจะต้องมีทุนตามที่คณะกรรมการกำกับคลังสินค้า ไซโล และห้องเย็น กำหนด และห้ามลดทุนโดยไม่ได้รับอนุญาตจากอธิบดีกรมการค้าภายใน ● คลังสินค้า ไซโล และห้องเย็นจะต้องมีลักษณะ สภาพ และวิธีดำเนินงานตามหลักเกณฑ์และเงื่อนไขที่คณะกรรมการกำกับคลังสินค้า ไซโล และห้องเย็น กำหนด ● ห้ามผู้ประกอบการฝากเงินไว้ที่อื่นนอกเหนือจากธนาคารหรือบริษัทเงินทุน โดยไม่ได้รับอนุญาตจากอธิบดีกรมการค้าภายใน ● ห้ามให้เงินกู้ยืมแก่บริษัทในเครือ ผู้จัดการ คณะกรรมการ หรือหุ้นส่วนของผู้ประกอบการ ● ห้ามเรียกเก็บบําเหน็จในการเก็บรักษาสินค้าเกินกว่าที่คณะกรรมการกำกับคลังสินค้า ไซโล และห้องเย็นกำหนด ● ผู้ประกอบการจะต้องออกใบรับของคลังสินค้าให้แก่ผู้นำสินค้ามาฝากทุกครั้ง เมื่อได้รับสินค้า ส่วนประทวนสินค้าจะส่งมอบต่อเมื่อผู้ฝากสินค้าร้องขอ ใบรับของคลังสินค้าและประทวนสินค้าต้องบันทึกไว้ในทะเบียน และต้องมีรายละเอียดตามที่กำหนดในมาตรา 26

กฎหมาย	สาระสำคัญ
	<ul style="list-style-type: none"> ● ผู้ประกอบการต้องจัดให้มีการตรวจสอบสินค้าทั้งหมดที่เก็บในคลัง อย่างน้อยปีละสองครั้งภายในเดือนมิถุนายนและธันวาคม และต้องแจ้งวันทำการตรวจสอบให้พนักงานเจ้าหน้าที่ ผู้ฝาก และผู้ทรงใบรับของสินค้าหรือประทวนสินค้า ทราบล่วงหน้าไม่น้อยกว่า 7 วัน เพื่อให้บุคคลดังกล่าวเข้าร่วมการตรวจสอบ ● ผู้ประกอบการต้องยอมให้ผู้ฝากสินค้าหรือผู้ทรงใบรับของคลังสินค้าหรือประทวนสินค้าเข้าตรวจสอบสินค้าในคลังในระหว่างเวลาทำการได้ ● ผู้ประกอบการต้องจัดทำบัญชีรายรับรายจ่ายและบัญชีคุมสินค้าที่เก็บรักษา โดยจัดเก็บบัญชีเหล่านั้นไว้ที่สถานที่ทำการ และพร้อมให้เจ้าหน้าที่ตรวจสอบทุกเวลา นอกจากนี้ ผู้ประกอบการจะต้องส่งรายงานประจำปีบัญชีกำไรขาดทุน และงบแสดงฐานะทางการเงิน ต่ออธิบดีกรมการค้าภายใน ภายใน 150 วันนับแต่วันสิ้นปีปฏิทิน ● หากมีการเปลี่ยนแปลงนายคลังสินค้า สถานที่ทำการ หรือเปลี่ยนแปลงลักษณะ สภาพ จำนวน หรือขนาดของคลังสินค้า ไซโล หรือห้องเย็น ผู้ประกอบกิจการจะต้องแจ้งอธิบดีกรมการค้าภายในทราบภายใน 15 วันนับแต่วันที่มีการเปลี่ยนแปลง ● ในกรณีของคลังสินค้า ไซโล และห้องเย็นที่เก็บรักษาสินค้าเฉพาะแก่บริษัทในเครือ โดยได้รับบำเหน็จทางการค้าปกติ ผู้ประกอบการจะไม่ต้องขออนุญาต แต่จะต้องแจ้งชื่อและที่อยู่ของตน พร้อมกับสถานที่เก็บ พื้นที่ ขนาด และความจุของคลังสินค้า ไซโล หรือห้องเย็น รวมทั้งชื่อและสถานที่ทำการของบริษัทในเครือที่ฝากเก็บสินค้าต่อเจ้าหน้าที่ภายใน 30 วันนับแต่วันที่เริ่มประกอบกิจการ อีกทั้งจะต้องจัดทำบัญชีคุมสินค้า และจัดส่งรายงานประจำปีที่แสดงข้อมูลสินค้าที่ทำการเก็บรักษา นอกจากนี้ ผู้ประกอบการคลังสินค้า ไซโล และห้องเย็นที่เก็บรักษาสินค้าเฉพาะแก่บริษัทในเครือจะต้องไม่ออกไปรับของคลังสินค้าและประทวนสินค้าสำหรับสินค้าที่เก็บรักษาไว้
3.2 พระราชบัญญัติควบคุมอาคาร พ.ศ. 2522	<ul style="list-style-type: none"> ● มาตรา 22 กำหนดให้ผู้ใดจะก่อสร้าง ดัดแปลง หรือเคลื่อนย้ายอาคารต้องได้รับใบอนุญาตจากเจ้าพนักงานท้องถิ่น หรือแจ้งต่อเจ้าพนักงานท้องถิ่น และดำเนินการตามมาตรา 39 ทวิ ทั้งนี้เจ้าพนักงานท้องถิ่น หมายถึง (1) นายกเทศมนตรี สำหรับในเขตเทศบาล (2) นายองค์การบริหารส่วนจังหวัด สำหรับในเขตองค์การบริหารส่วนจังหวัด (3) ประธานกรรมการบริหารองค์การบริหารส่วนตำบล สำหรับในเขตองค์การบริหารส่วนตำบล (4) ผู้ว่าราชการกรุงเทพมหานคร สำหรับในเขตกรุงเทพมหานคร (5) นายกเมืองพัทยา สำหรับในเขตเมืองพัทยา (6) ผู้บริหารท้องถิ่นขององค์กรปกครองส่วนท้องถิ่นอื่นที่รัฐมนตรีประกาศกำหนด สำหรับในเขตองค์กรปกครองส่วนท้องถิ่นนั้น ● คลังสินค้าถูกจัดเป็นอาคารควบคุมการใช้ตามมาตรา 32 เมื่อการทำการก่อสร้าง ดัดแปลง หรือเคลื่อนย้ายอาคารประเภทควบคุมการใช้ได้เสร็จสิ้น

กฎหมาย	สาระสำคัญ
	<p>แล้ว จะต้องแจ้งเป็นหนังสือให้เจ้าพนักงานท้องถิ่นทราบเพื่อทำการตรวจสอบการก่อสร้าง ดัดแปลง หรือเคลื่อนย้ายอาคารนั้นให้แล้วเสร็จภายในสามสิบวันนับแต่วันที่ได้รับแจ้ง ถ้าเจ้าพนักงานท้องถิ่นได้ทำการตรวจสอบแล้วเห็นว่าอาคารก่อสร้าง ดัดแปลง หรือเคลื่อนย้ายอาคารนั้นเป็นไปโดยถูกต้องตามที่ได้รับใบอนุญาตหรือที่ได้แจ้งไว้ตามมาตรา 39 ทวิ ก็ให้ออกใบรับรองให้แก่ผู้ได้รับใบอนุญาตหรือผู้แจ้งตามมาตรา 39 ทวิ เพื่อให้มีการใช้อาคารนั้นตามที่ได้รับใบอนุญาตหรือที่ได้แจ้งไว้ตามมาตรา 39 ทวิ</p> <ul style="list-style-type: none"> ● มาตรา 32 ห้ามมิให้เจ้าของหรือผู้ครอบครองอาคารประเภทควบคุมการใช้ใช้หรือยินยอมให้บุคคลใดใช้อาคารนั้นเพื่อกิจการอื่นนอกจากที่ระบุไว้ในใบอนุญาตหรือที่ได้แจ้งไว้ตามมาตรา 39 ทวิ
<p>3.3 พระราชบัญญัติโรงงาน พ.ศ. 2535</p>	<ul style="list-style-type: none"> ● จากนิยามของคำว่า “โรงงาน” ในมาตรา 5 ของ พ.ร.บ. โรงงาน พ.ศ. 2535 ที่ระบุว่า โรงงาน หมายถึง อาคาร สถานที่ หรือยานพาหนะที่ใช้เครื่องจักรมีกำลังรวมตั้งแต่ห้าแรงม้าหรือกำลังเทียบเท่าตั้งแต่ห้าแรงม้าขึ้นไป หรือใช้คนงานตั้งแต่เจ็ดคนขึ้นไปโดยใช้เครื่องจักรหรือไม่ก็ตาม สำหรับทำ ผลิตภัณฑ์ ประกอบ บรรจุ ซ่อม ซ่อมบำรุง ทดสอบ ปรับปรุง แปรสภาพ ลำเลียง เก็บรักษา หรือทำลายสิ่งใด ๆ คลังสินค้าที่มีลักษณะตรงกับคำนิยามจะอยู่ภายใต้การกำกับดูแลของ พ.ร.บ.ฉบับนี้ ● มาตรา 7 แบ่งประเภทโรงงานเป็น 3 จำพวก และให้อำนาจรัฐมนตรีว่าการกระทรวงอุตสาหกรรมออกกฎกระทรวงกำหนดประเภท ชนิด หรือ ขนาดของโรงงานจำพวกต่างๆ ทั้งนี้ โรงงานจำพวกที่ 2 และ 3 จะต้องได้รับอนุญาตก่อนจึงจะดำเนินงานได้ ● มาตรา 8 ให้อำนาจรัฐมนตรีออกกฎกระทรวงเพื่อให้โรงงานจำพวกใดจำพวกหนึ่งหรือทุกจำพวกตามมาตรา 7 ต้องปฏิบัติตามในเรื่องดังต่อไปนี้ <ol style="list-style-type: none"> (1) กำหนดหลักเกณฑ์เกี่ยวกับที่ตั้งของโรงงาน สภาพแวดล้อมของโรงงาน ลักษณะอาคารของโรงงานหรือลักษณะภายในของโรงงาน (2) กำหนดลักษณะ ประเภทหรือชนิดของเครื่องจักร อุปกรณ์ หรือสิ่งที่ต้องนำมาใช้ในการประกอบกิจการโรงงาน (3) กำหนดให้มีคนงานซึ่งมีความรู้เฉพาะตามประเภท ชนิดหรือขนาดของโรงงานเพื่อปฏิบัติหน้าที่หนึ่งหน้าที่ใดประจำโรงงาน (4) กำหนดหลักเกณฑ์ที่ต้องปฏิบัติ กรรมวิธีการผลิต และการจัดให้มีอุปกรณ์หรือ เครื่องมืออื่นใด เพื่อป้องกันหรือระงับหรือบรรเทาอันตราย ความเสียหายหรือความเดือดร้อนที่อาจเกิดแก่บุคคลหรือทรัพย์สินที่อยู่ในโรงงานหรือที่อยู่ใกล้เคียงกับโรงงาน (5) กำหนดมาตรฐานและวิธีการควบคุมการปล่อยของเสีย มลพิษหรือสิ่งใดๆ ที่มีผลกระทบต่อสิ่งแวดล้อมซึ่งเกิดขึ้นจากการประกอบกิจการโรงงาน (6) กำหนดการจัดให้มีเอกสารที่จำเป็นประจำโรงงานเพื่อประโยชน์ในการควบคุมหรือตรวจสอบการปฏิบัติตามกฎหมาย (7) กำหนดข้อมูลที่เป็นเกี่ยวกับการประกอบกิจการโรงงานที่ผู้ประกอบการ

กฎหมาย	สาระสำคัญ
	<p>กิจการโรงงานต้องแจ้งให้ทราบเป็นครั้งคราวหรือตามระยะเวลาที่กำหนดไว้</p> <p>(8) กำหนดการอื่นใดเพื่อคุ้มครองความปลอดภัยในการดำเนินงาน เพื่อป้องกันหรือระงับหรือบรรเทาอันตรายหรือความเสียหายที่อาจเกิดจากการประกอบกิจการโรงงาน</p> <ul style="list-style-type: none"> ● มาตรา 18 -19 ได้กำหนดข้อปฏิบัติต่างๆ หากผู้รับใบอนุญาตจะขยายโรงงาน ทำการเพิ่มจำนวน หรือเปลี่ยนแปลงเครื่องจักรหรือพลังงานของเครื่องจักรเป็นอย่างอื่น ● มาตรา 28 กำหนดให้ผู้รับใบอนุญาตจะต้องแจ้งเป็นหนังสือต่อผู้อนุญาตภายใน 15 วันนับตั้งแต่วันที่เลิกประกอบกิจการโรงงาน ● นอกจากนี้ พ.ร.บ. โรงงาน พ.ศ. 2535 ยังกำหนดให้ผู้ประกอบกิจการโรงงานต้องปฏิบัติตามข้อกำหนดต่างๆ เช่น การรายงานต่อพนักงานเจ้าหน้าที่ภายใน 3 วัน ในกรณีที่เกิดอุบัติเหตุในโรงงานจนทำให้บุคคลถึงแก่ความตายหรือบาดเจ็บจนไม่สามารถทำงานในหน้าที่เดิมได้ภายใน 72 ชั่วโมง การอนุญาตให้พนักงานเจ้าหน้าที่ตรวจ ค้น หรือยึด เอกสาร อุปกรณ์ หรือ ผลิตภัณฑ์ ในกรณีที่มีเหตุให้สงสัยว่าการประกอบกิจการโรงงานอาจก่อให้เกิดอันตรายแก่บุคคลหรือทรัพย์สิน เป็นต้น
<p>3.4 พระราชบัญญัติวัตถุอันตราย พ.ศ. 2535</p>	<ul style="list-style-type: none"> ● หากมีวัตถุอันตรายเก็บไว้ในคลังสินค้า ผู้ให้บริการคลังสินค้าจะต้องปฏิบัติตามข้อกำหนดใน พ.ร.บ. วัตถุอันตราย พ.ศ. 2535 โดยมาตรา 18 ได้แบ่งประเภทวัตถุอันตรายและข้อปฏิบัติที่ผู้ครอบครองวัตถุอันตรายต้องดำเนินการ ดังนี้ <ol style="list-style-type: none"> (1) วัตถุอันตรายชนิดที่ 1 ได้แก่ วัตถุอันตรายที่การผลิต การนำเข้า การส่งออก หรือการมีไว้ในครอบครองต้องปฏิบัติตามหลักเกณฑ์และวิธีการที่กำหนด (2) วัตถุอันตรายชนิดที่ 2 ได้แก่ วัตถุอันตรายที่การผลิต การนำเข้า การส่งออก หรือการมีไว้ในครอบครองต้องแจ้งให้พนักงานเจ้าหน้าที่ทราบก่อนและต้องปฏิบัติตามหลักเกณฑ์และวิธีการที่กำหนดด้วย (3) วัตถุอันตรายชนิดที่ 3 ได้แก่ วัตถุอันตรายที่การผลิต การนำเข้า การส่งออก หรือการมีไว้ในครอบครองต้องได้รับใบอนุญาต (4) วัตถุอันตรายชนิดที่ 4 ได้แก่ วัตถุอันตรายที่ห้ามมิให้มีการผลิต การนำเข้า การส่งออก หรือการมีไว้ในครอบครอง <p>เพื่อประโยชน์แก่การป้องกันและระงับอันตรายที่อาจมีแก่บุคคล สัตว์ พืช ทรัพย์สิน หรือสิ่งแวดล้อม ให้รัฐมนตรีว่าการกระทรวงอุตสาหกรรม โดยความเห็นของคณะกรรมการมีอำนาจประกาศในราชกิจจานุเบกษา ระบุชื่อหรือคุณสมบัติของวัตถุอันตราย ชนิดของวัตถุอันตราย กำหนดเวลาการใช้บังคับและหน่วยงานผู้รับผิดชอบในการควบคุมวัตถุอันตรายดังกล่าว</p>
<p>3.5 พระราชบัญญัติศุลกากร พ.ศ. 2560</p>	<ul style="list-style-type: none"> ● มาตรา 111 กำหนดให้การจัดตั้งคลังสินค้าทัณฑ์บนต้องดำเนินการตามหลักเกณฑ์ วิธีการ และเงื่อนไขที่อธิบดีประกาศ และดำเนินการเพื่อ

กฎหมาย	สาระสำคัญ
	<p>วัตถุประสงค์ตามมาตรา 116 ได้แก่</p> <ol style="list-style-type: none"> (1) เก็บของในคลังสินค้าทัณฑ์บน (2) แสดงและขายของที่เก็บในคลังสินค้าทัณฑ์บน (3) ผลิต ผสม ประกอบ บรรจุ หรือดำเนินการด้วยวิธีอื่นใดกับของที่เก็บในคลังสินค้าทัณฑ์บน <p>นอกจากนี้ มาตรา 111 ยังกำหนดให้การจัดตั้งโรงพักสินค้าหรือที่มั่นคงดำเนินการได้เพื่อเป็นสถานที่สำหรับตรวจ เก็บ หรือตรวจปล่อย ของนำเข้าหรือของส่งออกที่ยังมิได้เสียอากร</p> <ul style="list-style-type: none"> ● มาตรา 112 กำหนดให้ผู้ที่ประสงค์จะจัดตั้งคลังสินค้าทัณฑ์บน โรงพักสินค้าหรือที่มั่นคง ต้องได้รับใบอนุญาตจากอธิบดีก่อนการจัดตั้ง โดยให้เป็นไปตามหลักเกณฑ์ วิธีการ และเงื่อนไข ที่กำหนดในกฎกระทรวง ● มาตรา 126 ให้ยกเว้นการเก็บภาษีอากรขาเข้าและอากรขาออกแก่ของที่ปล่อยออกไปจากคลังสินค้าทัณฑ์บนเพื่อส่งออกไปนอกราชอาณาจักร ไม่ว่าของนั้นจะปล่อยออกไปในสภาพเดิมที่นำเข้าหรือในสภาพอื่น ● มาตรา 129 กำหนดให้ผู้ที่ได้รับใบอนุญาตตามมาตรา 112 หากต้องการเลิกดำเนินการ ต้องแจ้งเป็นหนังสือให้อธิบดีทราบล่วงหน้าไม่น้อยกว่า 30 วัน
3.6 ประมวลกฎหมายที่ดิน	<ul style="list-style-type: none"> ● คนต่างด้าวหรือนิติบุคคลที่มีคนต่างด้าวถือหุ้นเกินกว่าร้อยละ 49 ของทุนจดทะเบียน หรือผู้ถือหุ้นเป็นคนต่างด้าวเกินกว่ากึ่งจำนวนผู้ถือหุ้นทั้งหมด จะไม่มีสิทธิครอบครองที่ดิน เว้นแต่คนต่างด้าวหรือนิติบุคคลดังกล่าวจะได้มาซึ่งที่ดินโดยอาศัยบทสนธิสัญญาซึ่งบัญญัติให้มีกรรมสิทธิ์ในอสังหาริมทรัพย์ได้ตามมาตรา 86 ของประมวลกฎหมายที่ดิน ซึ่งอนุญาตให้จำนวนที่ดินใช้เพื่อพาณิชย์กรรมจะต้องมีขนาดไม่เกิน 1 ไร่ และจำนวนที่ดินใช้เพื่ออุตสาหกรรมจะต้องมีขนาดไม่เกิน 10 ไร่
3.7 พระราชบัญญัติการประกอบธุรกิจของคนต่างด้าว พ.ศ. 2542	<ul style="list-style-type: none"> ● มาตรา 8 วรรค (3) ห้ามมิให้คนต่างด้าวประกอบธุรกิจที่คนไทยยังไม่มีความพร้อมที่จะแข่งขันในการประกอบกิจการกับคนต่างด้าว ตามที่กำหนดไว้ในบัญชี 3 เว้นแต่จะได้รับการอนุญาตจากอธิบดีกรมพัฒนาธุรกิจการค้า โดยความเห็นชอบของคณะกรรมการการประกอบธุรกิจของคนต่างด้าว เนื่องจากบริการรับฝากเก็บสินค้าและคลังสินค้าเข้าข่ายเป็นธุรกิจในปีบัญชี 3 ข้อ (21) ธุรกิจบริการอื่นยกเว้นธุรกิจบริการตามที่กำหนดในกฎกระทรวง จึงทำให้บริการรับฝากเก็บสินค้าและคลังสินค้าจะต้องได้รับการอนุญาตจากอธิบดีกรมพัฒนาธุรกิจการค้าก่อนการประกอบกิจการ

5. ข้อผูกพันการเปิดตลาดธุรกิจบริการรับฝากเก็บสินค้าและคลังสินค้าของไทยภายใต้กรอบความตกลงต่างๆ

5.1 กรอบ WTO

- รูปแบบการค้าบริการ
- | | |
|-----------------------------------|-------------------------------|
| 1) การบริการข้ามพรมแดน | 2) การบริการในต่างประเทศ |
| 3) การจัดตั้งธุรกิจเพื่อให้บริการ | 4) การให้บริการโดยบุคคลธรรมดา |

สาขาบริการ	ข้อจำกัดการเข้าสู่ตลาด (Market access)	ข้อจำกัดในการให้การปฏิบัติเยี่ยงคนในชาติ (Limitations on national treatment)
H. บริการเสริมสำหรับบริการขนส่งทุกรูปแบบ (Services auxiliary to all modes of transport) b) บริการรับฝากเก็บสินค้าและคลังสินค้า (Storage and warehousing services [CPC742])	1) ไม่ผูกพัน 2) ไม่มีข้อจำกัด 3) ไม่มีข้อจำกัด ในกรณีที่บริษัทจดทะเบียนเป็นบริษัทจำกัดในประเทศไทย มีสัดส่วนต่างชาติถือหุ้นสูงสุดไม่เกิน 49% และจำนวนผู้ถือหุ้นชาวต่างชาติต้องน้อยกว่ากึ่งหนึ่งของจำนวนผู้ถือหุ้นทั้งหมด 4.) ไม่ผูกพัน ยกเว้นในกรณีดังต่อไปนี้ - บุคคลต่างด้าวเข้ามาพำนักในประเทศไทยไม่เกิน 90 วัน สำหรับการเข้ามาในไทยเพื่อประชุม ทำสัญญา เยี่ยมเยียนธุรกิจที่จัดตั้ง หรือ กิจกรรมอื่นๆ ที่คล้ายคลึงกัน - บุคคลต่างด้าวที่ถูกโอนย้ายภายในกิจการมาประจำการที่ประเทศไทย เป็นผู้อยู่ในตำแหน่งระดับผู้จัดการ ผู้บริหารหรือผู้เชี่ยวชาญ และเป็นลูกจ้างของบริษัท ดังกล่าวในต่างประเทศมาไม่น้อยกว่า 1 ปี และผ่านเงื่อนไขความจำเป็นด้านการจัดการของกรมการจัดหางาน บุคคลดังกล่าวจะสามารถทำงานในประเทศไทยได้ไม่เกิน 1 ปี และต่ออายุได้ 2 ครั้ง ครั้งละไม่เกิน 1 ปี	1) ไม่ผูกพัน 2) ไม่มีข้อจำกัด 3) ไม่มีข้อจำกัด ครอบคลุมที่ชาวต่างชาติถือครองหุ้นไม่เกิน 49 % 4) ไม่มีข้อจำกัด

5.2 กรอบ ASEAN

สาขาบริการ	ข้อจำกัดการเข้าสู่ตลาด (Market access)	ข้อจำกัดในการให้การปฏิบัติเยี่ยงคนในชาติ (Limitations on national treatment)
H. บริการเสริมสำหรับบริการขนส่งทุกรูปแบบ (Services auxiliary to all modes of transport) (b) บริการรับฝากเก็บสินค้าและคลังสินค้าสำหรับการขนส่งทางเรือ (Storage and warehousing services for maritime transport)	1) ไม่มีข้อจำกัด 2) ไม่มีข้อจำกัด 3) อนุญาตให้คนต่างด้าวจัดตั้งบริษัทได้ในกรณีที่จดทะเบียนเป็นบริษัทจำกัด ภายใต้กฎหมายไทย มีสัดส่วนต่างชาติถือหุ้นสูงสุดไม่เกิน 49% ของทุนจดทะเบียน และจำนวนผู้ถือหุ้นชาวต่างชาติต้องน้อยกว่ากึ่งหนึ่งของจำนวนผู้ถือหุ้นทั้งหมด 4.) ไม่ผูกพัน ยกเว้น 2 กรณี*	1) ไม่มีข้อจำกัด 2) ไม่มีข้อจำกัด 3) ไม่มีข้อจำกัด ยกเว้นตามที่ได้ระบุในตารางข้อผูกพันทั่วไป 4) ไม่ผูกพัน ยกเว้นที่ได้ระบุในช่องตารางข้อจำกัดการเข้าสู่ตลาด
(b) บริการรับฝากเก็บสินค้าและคลังสินค้าสำหรับสินค้าแช่แข็งหรือแช่เย็น (Storage and warehousing services of frozen or refrigerated goods [CPC 74210])	1) ไม่มีข้อจำกัด 2) ไม่มีข้อจำกัด 3) อนุญาตให้คนต่างด้าวจัดตั้งบริษัทได้ในกรณีที่จดทะเบียนเป็นบริษัทจำกัด ภายใต้กฎหมายไทย มีสัดส่วนต่างชาติถือหุ้นไม่เกิน 70% ของทุนจดทะเบียน และเป็นกิจการร่วมค้ากับนิติบุคคลสัญชาติไทย	1) ไม่มีข้อจำกัด 2) ไม่มีข้อจำกัด 3) ไม่มีข้อจำกัด ยกเว้นตามที่ได้ระบุในตารางข้อผูกพันทั่วไป

สาขาบริการ	ข้อจำกัดการเข้าสู่ตลาด (Market access)	ข้อจำกัดในการให้การปฏิบัติเยี่ยงคนในชาติ (Limitations on national treatment)
<p>* บุคคลต่างด้าวสามารถทำงานในประเทศไทยเพื่อให้บริการได้ ใน 2 กรณี</p> <p>1) Business visitor: บุคคลต่างด้าวที่เดินทางเข้ามาในไทยโดยมีวัตถุประสงค์เพื่อประชุม ติดต่อบริษัท ทำสัญญาซื้อขายบริการ เยี่ยมเยือนธุรกิจที่จัดตั้ง และจัดตั้งบริษัทในไทย หรือทำกิจกรรมอื่นๆ ที่มีลักษณะคล้ายกัน จะสามารถพำนักในประเทศไทยได้ไม่เกิน 90 วัน และสามารถขอขยายเวลาพำนักได้รวมกันไม่เกิน 1 ปี</p> <p>2) Intra-corporate Transferee: บุคคลต่างด้าวที่ถูกโอนย้ายภายในกิจการมาประจำการที่ประเทศไทยในตำแหน่งผู้จัดการ/ผู้บริหาร หรือผู้เชี่ยวชาญ และเป็นลูกจ้างของบริษัทดังกล่าวในต่างประเทศมาไม่น้อยกว่า 1 ปีก่อนวันที่ยื่นขออนุญาตพำนักในไทย รวมถึงผ่านเงื่อนไขของความจำเป็นด้านการจัดการของกรมการจัดหางาน บุคคลดังกล่าวจะสามารถพำนักในประเทศไทยได้ไม่เกิน 1 ปีและต่ออายุได้ 3 ครั้ง ครั้งละไม่เกิน 1 ปี</p>		

5.3 FTA อาเซียน-จีน

สาขาบริการ	ข้อจำกัดการเข้าสู่ตลาด (Market access)	ข้อจำกัดในการให้การปฏิบัติเยี่ยงคนในชาติ (Limitations on national treatment)
<p>H. บริการเสริมสำหรับบริการขนส่งทุกรูปแบบ (Services auxiliary to all modes of transport)</p> <p>b) บริการรับฝากเก็บสินค้าและคลังสินค้า (Storage and warehousing services [CPC742])</p>	<p>1) ไม่ผูกพัน</p> <p>2) ไม่มีข้อจำกัด</p> <p>3) ไม่มีข้อจำกัด ในกรณีที่การจัดตั้งธุรกิจเป็นในรูปแบบจำกัดที่จดทะเบียนในไทย มีสัดส่วนจำนวนหุ้นที่ถือโดยต่างชาติต้องไม่เกิน 49% ของทุนจดทะเบียน และจำนวนผู้ถือหุ้นต่างชาติต้องน้อยกว่าครึ่งหนึ่งของจำนวนผู้ถือหุ้นทั้งหมด</p> <p>4.) ไม่ผูกพัน ยกเว้นเป็นไปตามเงื่อนไขที่กำหนด*</p>	<p>1) ไม่ผูกพัน</p> <p>2) ไม่มีข้อจำกัด</p> <p>3) ไม่มีข้อจำกัด แต่บุคคลที่มีหน้าที่ต่อไปนี้ต้องเป็นคนสัญชาติไทย</p> <ul style="list-style-type: none"> - ผู้จัดการ ผู้จัดการระดับบริหาร ผู้อำนวยการ และรองผู้อำนวยการ - ผู้จัดการหรือตัวแทนของนิติบุคคลที่ยื่นขอใบอนุญาต <p>4.) ไม่ผูกพัน ยกเว้นที่ได้รับระบุในช่องตารางข้อจำกัดการเข้าสู่ตลาด</p>
<p>* คนต่างด้าวสามารถทำงานในประเทศไทยเพื่อให้บริการได้ ในกรณี</p> <p>1) Business visitor: (a) ผู้ขายบริการ: ผู้แทนของผู้ให้บริการเข้ามาพำนักในไทยชั่วคราว ซึ่งไม่ได้รับค่าตอบแทนภายในไทยจากการขายสินค้า/บริการหรือการทำสัญญาซื้อขาย (b) บุคคลที่รับผิดชอบการจัดตั้งธุรกิจไทย: ผู้แทนของผู้ให้บริการซึ่งเข้ามาพำนักในไทยชั่วคราว ด้วยวัตถุประสงค์เพื่อติดต่อหรือประชุมทางธุรกิจ เยี่ยมเยือนธุรกิจที่จัดตั้ง หรือกิจกรรมอื่นๆ ที่คล้ายคลึงกัน หรือเข้ามาในไทยเพื่อจัดตั้งธุรกิจบริการในไทย บุคคลในข้อ (a) และ (b) จะต้องไม่ขายสินค้าหรือให้บริการโดยตรงกับประชาชนทั่วไป บุคคลดังกล่าวสามารถพำนักในไทยได้ไม่เกิน 90 วัน บุคคลในข้อ (b) สามารถต่ออายุการพำนักในไทยได้รวมเวลาไม่เกิน 1 ปีนับจากวันที่เข้าประเทศไทย โดยจะต้องผ่านเงื่อนไขที่สำนักงานตรวจคนเข้าเมืองและกรมการจัดหางานกำหนด</p> <p>2) Intra-corporate Transferee: คนต่างด้าวที่ถูกโอนย้ายภายในกิจการมาประจำการที่ประเทศไทยในตำแหน่งผู้จัดการ/ผู้บริหาร หรือผู้เชี่ยวชาญ และเป็นลูกจ้างของบริษัทดังกล่าวในต่างประเทศมาไม่น้อยกว่า 1 ปีก่อนวันที่ยื่นขออนุญาตเข้าไทย รวมถึง ผ่านเงื่อนไขที่กำหนดโดยสำนักงานตรวจคนเข้าเมือง และผ่านเงื่อนไขความจำเป็นด้านการจัดการของกรมการจัดหางาน บุคคลดังกล่าวจะสามารถพำนักในประเทศไทยได้ไม่เกิน 1 ปีและต่ออายุได้ 3 ครั้ง ครั้งละไม่เกิน 1 ปี</p>		

5.4 FTA อาเซียน-เกาหลี

สาขาบริการ	ข้อจำกัดการเข้าสู่ตลาด (Market access)	ข้อจำกัดในการให้การปฏิบัติเยี่ยงคนในชาติ (Limitations on national treatment)
H. บริการเสริมสำหรับบริการขนส่งทุกรูปแบบ (Services auxiliary to all modes of transport) (b) บริการรับฝากเก็บสินค้าและคลังสินค้า (Storage and warehousing services [CPC742])	1) ไม่ผูกพัน 2) ไม่มีข้อจำกัด 3) ไม่มีข้อจำกัด ในกรณีที่มีการจัดตั้งธุรกิจเป็นในรูปแบบบริษัทที่จัดทะเบียนในไทย มีสัดส่วนจำนวนหุ้นที่ถือโดยต่างชาติไม่เกิน 49% ของทุนจดทะเบียน และจำนวนผู้ถือหุ้นต่างชาติต้องน้อยกว่าครึ่งหนึ่งของจำนวนผู้ถือหุ้นทั้งหมด 4.) ไม่ผูกพัน ยกเว้นเป็นไปตามเงื่อนไขที่กำหนด*	1) ไม่ผูกพัน 2) ไม่มีข้อจำกัด 3) ไม่มีข้อจำกัด ยกเว้นตามที่ได้ระบุในตารางข้อผูกพันทั่วไป 4.) ไม่ผูกพัน ยกเว้นที่ได้ระบุในช่องตารางข้อจำกัดการเข้าสู่ตลาด และไม่ผูกพันในกรณีที่เป็น Contractual Service Suppliers
<p>* คนต่างด้าวสามารถทำงานในประเทศไทยเพื่อให้บริการได้ ในกรณีดังต่อไปนี้</p> <p>1) Business visitor: (a) ผู้ขายบริการ: ผู้แทนของผู้ให้บริการ ซึ่งเข้ามาพำนักในไทยชั่วคราว โดยไม่ได้รับค่าตอบแทนภายในไทยจากการขายสินค้า/บริการหรือการทำสัญญาซื้อขาย (b) บุคคลที่รับผิดชอบการจัดตั้งธุรกิจภายในไทย: ผู้แทนของผู้ให้บริการซึ่งเข้ามาพำนักในไทยชั่วคราว ด้วยวัตถุประสงค์เพื่อติดต่อหรือประชุมทางธุรกิจ เยี่ยมเยือนธุรกิจที่จัดตั้ง หรือกิจกรรมอื่นๆ ที่คล้ายคลึงกัน หรือเข้ามาในไทยเพื่อจัดตั้งธุรกิจบริการภายในไทย บุคคลในข้อ (a) และ (b) จะต้องไม่ขายสินค้าโดยตรงหรือให้บริการโดยตรงกับประชาชนทั่วไป บุคคลดังกล่าวสามารถพำนักในไทยได้ไม่เกิน 90 วัน บุคคลในข้อ (b) สามารถต่ออายุการพำนักในไทยได้รวมเวลาไม่เกิน 1 ปีนับจากวันที่เข้าประเทศไทย โดยจะต้องผ่านเงื่อนไขที่สำนักงานตรวจคนเข้าเมืองและกรมการจัดหางานกำหนด</p> <p>2) Intra-corporate Transferee: คนต่างด้าวที่ถูกโอนย้ายภายในกิจการมาประจำการที่ประเทศไทยในตำแหน่งผู้บริหาร/ผู้จัดการ หรือผู้เชี่ยวชาญ และเป็นลูกจ้างของบริษัทดังกล่าวในต่างประเทศมาไม่น้อยกว่า 1 ปีก่อนวันที่ยื่นขออนุญาตเข้าไทย รวมถึงผ่านเงื่อนไขที่กำหนดโดยสำนักงานตรวจคนเข้าเมือง และผ่านเงื่อนไขความจำเป็นด้านการจัดการของกรมการจัดหางาน บุคคลดังกล่าวจะสามารถพำนักในประเทศไทยได้ไม่เกิน 1 ปีและต่ออายุได้ 3 ครั้ง ครั้งละไม่เกิน 1 ปี</p> <p>3) Contractual Service Suppliers (CSS): คนต่างด้าวซึ่งเป็นผู้เชี่ยวชาญและเป็นลูกจ้างของบริษัทที่ตั้งกิจการในต่างประเทศ เข้ามาพำนักในไทยเพื่อให้บริการตามสัญญาระหว่างนายจ้างและบริษัท (ผู้รับบริการ) ซึ่งจัดตั้งในไทย โดยสัญญานั้นมีระยะเวลาให้บริการไม่เกิน 3 เดือน และอยู่ในสาขาบริการย่อยที่กำหนดในตารางข้อผูกพันทั่วไป คนต่างด้าวนั้นจะได้รับใบอนุญาตให้ทำงานในประเทศไทยไม่เกิน 1 ปี</p>		

5.5 FTA อาเซียน -ออสเตรเลีย - นิวซีแลนด์

สาขาบริการ	ข้อจำกัดการเข้าสู่ตลาด (Market access)	ข้อจำกัดในการให้การปฏิบัติเยี่ยงคนในชาติ (Limitations on national treatment)
H. บริการเสริมสำหรับบริการขนส่งทุกรูปแบบ (Services auxiliary to all modes of transport) (b) บริการรับฝากเก็บสินค้าและคลังสินค้า (Storage and warehousing services [CPC742])	1) ไม่ผูกพัน 2) ไม่มีข้อจำกัด 3) ไม่มีข้อจำกัด ในกรณีที่มีการจัดตั้งธุรกิจเป็นในรูปแบบบริษัทที่จัดทะเบียนในไทย มีสัดส่วนจำนวนหุ้นที่ถือโดยต่างชาติต้องไม่เกิน 49% ของทุนจดทะเบียน และจำนวนผู้ถือหุ้นต่างชาติต้องน้อยกว่าครึ่งหนึ่งของจำนวนผู้ถือหุ้นทั้งหมด 4.) ไม่ผูกพัน ยกเว้นเป็นไปตามเงื่อนไขที่กำหนด*	1) ไม่ผูกพัน 2) ไม่มีข้อจำกัด 3) ไม่มีข้อจำกัด ยกเว้นตามที่ได้ระบุในตารางข้อผูกพันทั่วไป 4.) ไม่ผูกพัน ยกเว้นที่ได้ระบุในช่องตารางข้อจำกัดการเข้าสู่ตลาด
<p>* คนต่างด้าวสามารถทำงานในประเทศไทยเพื่อให้บริการได้ ในกรณีดังต่อไปนี้</p> <p>1) Business visitor: (a) ผู้ขายบริการ: ผู้แทนของผู้ให้บริการซึ่งเข้ามาพำนักในไทยชั่วคราว โดยไม่ได้รับค่าตอบแทนภายในไทยจากการขายสินค้า/บริการหรือการทำสัญญาซื้อขาย (b) บุคคลที่รับผิดชอบการจัดตั้งธุรกิจภายในไทย: ผู้แทนของผู้ให้บริการซึ่งเข้ามาพำนักในไทยชั่วคราว ด้วยวัตถุประสงค์เพื่อติดต่อหรือประชุมทางธุรกิจ เยี่ยมเยือนธุรกิจที่จัดตั้ง หรือกิจกรรมอื่นๆ ที่คล้ายคลึงกัน หรือเข้ามาในไทยเพื่อจัดตั้งธุรกิจบริการภายในไทย บุคคลในข้อ (a) และ (b) จะต้องไม่ขายสินค้าโดยตรงหรือให้บริการโดยตรงกับประชาชนทั่วไป บุคคลดังกล่าวสามารถพำนักในไทยได้ไม่เกิน 90 วัน บุคคลในข้อ (b) สามารถต่ออายุการพำนักในไทยได้รวมเวลาไม่เกิน 1 ปีนับจากวันที่เข้าประเทศไทย โดยจะต้องผ่านเงื่อนไขที่</p>		

สำนักงานตรวจคนเข้าเมืองและกรมการจัดหางานกำหนด

2) Intra-corporate Transferee: คนต่างด้าวที่ถูกโอนย้ายภายในกิจการมาประจำการที่ประเทศไทยในตำแหน่งผู้บริหาร/ ผู้จัดการ หรือผู้เชี่ยวชาญ และเป็นลูกจ้างของบริษัทดังกล่าวในต่างประเทศไม่น้อยกว่า 1 ปีก่อนวันที่ยื่นขออนุญาตเข้าไทย รวมถึงถือวีซ่าประเภทเข้าเมืองชั่วคราว ผ่านเงื่อนไขที่กำหนดโดยสำนักงานตรวจคนเข้าเมือง และผ่านเงื่อนไขความจำเป็นด้านการจัดการของกรมการจัดหางาน บุคคลดังกล่าวจะสามารถพำนักในประเทศไทยได้ไม่เกิน 1 ปีและต่ออายุได้ 3 ครั้ง ครั้งละไม่เกิน 1 ปี

5.6 FTA อาเซียน – ฮังการี

สาขาบริการ	ข้อจำกัดการเข้าสู่ตลาด (Market access)	ข้อจำกัดในการให้การปฏิบัติเยี่ยงคนในชาติ (Limitations on national treatment)
H. บริการเสริมสำหรับบริการขนส่งทุกรูปแบบ (Services auxiliary to all modes of transport) b) บริการรับฝากเก็บสินค้าและคลังสินค้า (Storage and warehousing services) [CPC742]	1) ไม่ผูกพัน 2) ไม่มีข้อจำกัด 3) ตามที่ระบุใน 3.1 ของตารางข้อผูกพันทั่วไป : อนุญาตให้จัดตั้งธุรกิจในรูปแบบบริษัทจำกัดที่จดทะเบียนในไทย มีสัดส่วนจำนวนหุ้นที่ถือโดยต่างชาติไม่เกิน 49% ของทุนจดทะเบียน และจำนวนผู้ถือหุ้นต่างชาติต้องน้อยกว่าครึ่งหนึ่งของจำนวนผู้ถือหุ้นทั้งหมด 4.) ตามที่ระบุในตารางข้อผูกพันทั่วไป*	1) ไม่ผูกพัน 2) ไม่มีข้อจำกัด 3) ตามที่ระบุในตารางข้อผูกพันทั่วไป 4.) ตามที่ระบุในตารางข้อผูกพันทั่วไป

* คนต่างด้าวสามารถทำงานในประเทศไทยเพื่อให้บริการได้ ในกรณี

1) A Short-term Business visitor: คนต่างด้าวที่เข้ามาอยู่ในไทยเป็นการชั่วคราวซึ่งได้รับคำตอบแทนและการสนับสนุนทางการเงินจากต่างประเทศ (i) เป็นตัวแทนของผู้ขายสินค้า/ผู้ให้บริการ ซึ่งเข้ามาในไทยเพื่อเจรจาขายสินค้า/จัดหาบริการ หรือทำสัญญาขายสินค้า/บริการแก่ผู้ขายสินค้า/ให้บริการรายนั้น โดยจะต้องไม่ขายสินค้าหรือให้บริการโดยตรงกับประชาชนทั่วไป (ii) เป็นลูกจ้างของนิติบุคคลตามที่กำหนดไว้ในอนุวรรค (D) juridical person ของข้อบทที่ 1 (Definition) ภายใต้บทที่ 8 (Trade in Services) ซึ่งมีวัตถุประสงค์เพื่อจัดตั้งการลงทุนหรือจัดตั้งธุรกิจเชิงพาณิชย์สำหรับนิติบุคคลในไทย (iii) เพื่อจุดประสงค์ในการเจรจาทางธุรกิจหรือการประชุม (iv) เพื่อจุดประสงค์ในการจัดตั้งการลงทุนหรือจัดตั้งธุรกิจเชิงพาณิชย์ในไทย บุคคลดังกล่าวสามารถพำนักในไทยได้ไม่เกิน 90 วัน

2) Intra-corporate Transferee: คนต่างด้าวที่ถูกโอนย้ายภายในกิจการมาประจำการที่ประเทศไทยในตำแหน่งผู้บริหาร ผู้จัดการ หรือผู้เชี่ยวชาญ และเป็นลูกจ้างของบริษัทดังกล่าวในต่างประเทศไม่น้อยกว่า 1 ปีก่อนวันที่ยื่นขออนุญาตเข้าไทย บุคคลดังกล่าวจะสามารถพำนักในประเทศไทยได้ไม่เกิน 1 ปีและต่ออายุได้ 3 ครั้ง ครั้งละไม่เกิน 1 ปี

3) Business visitor และ Intra-corporate Transferee จะต้องไม่เป็นบุคคลต้องห้ามหรือไม่ได้รับอนุญาตตามพระราชบัญญัติการทำงานของคนต่างด้าว พ.ศ. 2551 หรือตามกฎหมายที่เกี่ยวข้อง และต้องผ่านเงื่อนไขที่กำหนดโดยกระทรวงแรงงาน

5.7 FTA ไทย – ญี่ปุ่น (JTEPA)

สาขาบริการ	ข้อจำกัดการเข้าสู่ตลาด (Market access)	ข้อจำกัดในการให้การปฏิบัติเยี่ยงคนในชาติ (Limitations on national treatment)
H. บริการเสริมสำหรับบริการขนส่งทุกรูปแบบ (Services auxiliary to all modes of transport) b) บริการรับฝากเก็บสินค้าและคลังสินค้า (Storage and warehousing services) [CPC742]	1) ไม่ผูกพัน 2) ไม่มีข้อจำกัด 3) ไม่มีข้อจำกัด ในกรณีที่มีการจัดตั้งธุรกิจเป็นในรูปแบบบริษัทจำกัดที่จดทะเบียนในไทย มีสัดส่วนจำนวนหุ้นที่ถือโดยต่างชาติต้องไม่เกิน 49% ของทุนจดทะเบียน และจำนวนผู้ถือหุ้นต่างชาติต้องน้อยกว่าครึ่งหนึ่งของจำนวนผู้ถือหุ้นทั้งหมด 4.) ไม่ผูกพัน ยกเว้นเป็นไปตามเงื่อนไขที่กำหนด*	1) ไม่ผูกพัน 2) ไม่มีข้อจำกัด 3) ไม่มีข้อจำกัด ยกเว้นตามที่ได้ระบุในตารางข้อผูกพันทั่วไป 4) ไม่ผูกพัน ยกเว้นที่ได้ระบุในช่องตารางข้อจำกัดการเข้าสู่ตลาด

* ชาวญี่ปุ่นสามารถเข้ามาทำงานในประเทศไทยได้ ในกรณีดังต่อไปนี้

- 1) Intra-corporate Transferee: ชาวญี่ปุ่นที่ถูกโอนย้ายภายในกิจการมาประจำการที่ประเทศไทยในตำแหน่งผู้จัดการ/ผู้บริหารหรือผู้เชี่ยวชาญ และเป็นลูกจ้างของบริษัทดังกล่าวในต่างประเทศไม่น้อยกว่า 1 ปีก่อนวันที่ยื่นขออนุญาตเข้าไทย รวมถึงผ่านเงื่อนไขความจำเป็นด้านการจัดการของกรมการจัดหางาน บุคคลดังกล่าวจะสามารถพำนักในประเทศไทยได้ไม่เกิน 1 ปีและต่ออายุได้ 3 ครั้ง ครั้งละไม่เกิน 1 ปี โดยสำนักงานสาขาหรือธุรกิจในเครือของนิติบุคคลที่เกี่ยวข้องต้องนำเงินตราต่างประเทศเข้ามาในประเทศไทยไม่น้อยกว่า 3 ล้านบาทต่อชาวต่างชาติแต่ละคน ทั้งนี้จำนวนโดยรวมของชาวต่างชาติจำกัดอยู่ที่ 10 คนต่อ 1 บริษัท
- 2) ชาวญี่ปุ่นซึ่งดำเนินกิจกรรมทางธุรกิจที่ต้องใช้เทคโนโลยีและความรู้ระดับสูงได้ทำสัญญาส่วนบุคคลกับหน่วยงานของรัฐหรือเอกชนในประเทศไทยในสาขาบริการดังต่อไปนี้ บริการให้คำปรึกษาที่เกี่ยวกับการติดตั้งฮาร์ดแวร์ของคอมพิวเตอร์ บริการเกี่ยวกับการใช้ซอฟต์แวร์ บริการการจัดการข้อมูล บริการเกี่ยวกับฐานข้อมูล บริการคอมพิวเตอร์อื่นๆ บริการฝึกอบรมซอฟต์แวร์สำหรับพนักงานของลูกค้า บริการการให้คำปรึกษาเกี่ยวกับการจัดการทั่วไป บริการด้านวิศวกรรม บริการโรงแรมที่พัก และ บริการร้านอาหาร ทั้งนี้ บุคคลดังกล่าวจะต้องผ่านเกณฑ์เงื่อนไขต่างๆที่กำหนดโดยกรมการจัดหางานและสำนักงานตรวจคนเข้าเมือง และถูกว่าจ้างโดยบริษัทที่จัดตั้งขึ้นภายใต้กฎหมายไทยซึ่งมีทุนจดทะเบียนที่ชำระแล้วอย่างน้อย 2 ล้านบาทต่อชาวต่างชาติแต่ละคนที่จ้าง จำนวนรวมของชาวต่างชาติทั้งหมดจำกัดอยู่ที่ 10 คนต่อ 1 บริษัท บุคคลดังกล่าวจะได้รับอนุญาตให้พำนักในประเทศไทยในระยะเวลาช่วงแรกไม่เกิน 90 วันหรือระยะเวลาตามสัญญาการจ้างงาน แล้วแต่อย่างใดที่น้อยกว่า

กรมเจรจาการค้าระหว่างประเทศ
 สำนักเจรจาการค้าบริการและการลงทุน
 สิงหาคม 2561